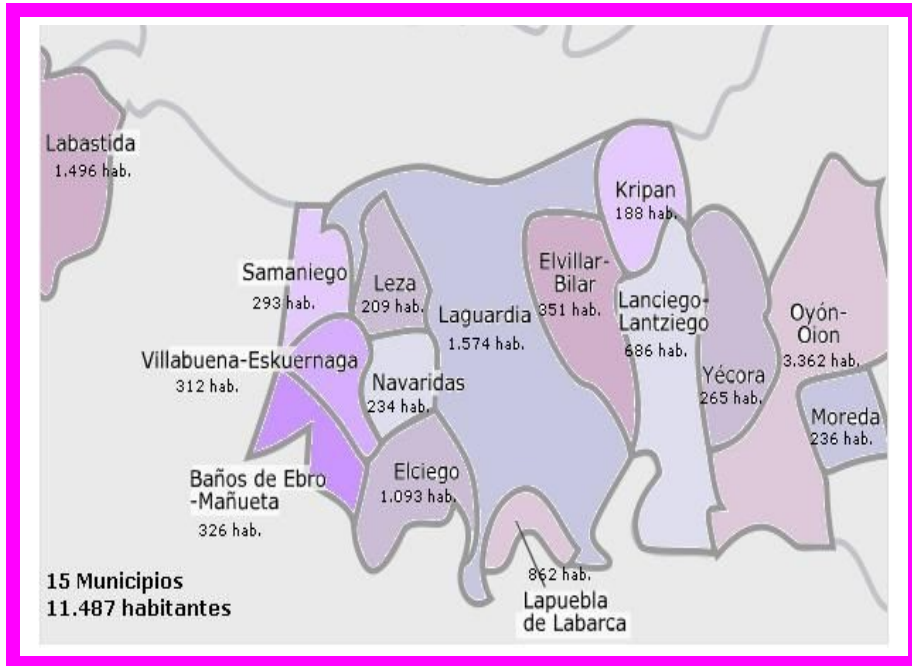


EGOERAREN DIAGNOSTIKOA ETA ESKU-HARTZEKO GOMENDIOAK

Araba erokariokoraxokopankopar IIIa



2015ko maiatza

AURKIBIDEA

SARRERA.....	4
I. METODOLOGIA.....	6
II. EMAKUMEEN KONTRAKO INDARKERIA: EXISTITZEN DIREN DATUAK.....	7
II.1. Arazoaren datuak Gizarte Zerbitzuen eskutik.....	7
II.2. Arazoaren datuak Ertzaintzaren eskutik.....	16
II.3. Arazoaren datuak Gizarte Ongizaterako Foru Erakundearen zerbitzu espezializatuen eskutik.....	18
II.3.1. Gizarte larrialdien arreta.....	19
II.3.2. Genero indarkeriaren biktima diren emakume eta hauen gain dauden pertsonentzako harrera-etxeak.....	19
II.3.3. Arreta psikologikorako eta bideratze juridikorako foru zerbitzua indarkeria kasuen aurrean.....	20
II.3.4. Esku-hartze soziohezigarri eta gizarte laguntzarako zerbitzua..	22
II.3.5. Genero indarkeriaren biktimak diren eta babesgabetasun egoeran dauden adingabekoei arreta.....	22
II.4 Arazoaren datuak: ikuspegi orokor bat.....	23
III. TEKNIKARIEN IRITZIA.....	25
III.1. Arazoa Oinarrizko Gizarte-langileen ikuspegitik.....	25
III.2. Arazoa osasun langileen ikuspegitik.....	26
III.3. Arazoa hezkuntza zentroetako langileen ikuspegitik.....	27
IV. ONDORIOAK ETA PROPOSAMENAK.....	29

TXOSTEN TEKNIKOA

Akzioaren eskatzailea	Berdinbidean Araba-Álava
Akzioaren helburua	Pertsonal politikoari zuzendutako gomendio/orientazioak lantzea
Landutako produktuak	Gomendio/argibide dokumentua
Parte-hartzaileak	<ul style="list-style-type: none">- Pertsonal politikoa- Udal-pertsonal teknikoa- Osasun-pertsonala- Heziketa-pertsonala
Lan taldea	Sortzen Kontsultoria
Erabilitako teknikak	<ul style="list-style-type: none">- Berrikuste dokumentala- Elkarrizketa pertsonal eta kolektiboak

SARRERA

Honako diagnostikoak, Berdinbidean Araba-Álava udal txikietako berdintasun politiken bulkadarako programaren parte bezala eskatuta egindakoa, 2015eko lehen hiruhilekoan jaso ahal izan diren datuak eta indarkeria matxistari buruzko eta hau pairatu duten emakumeek jasotako arretari inguruko eritziak sistematizatzen ditu.

Errealitate hau diagnostikatzeko prozesuak helburu praktiko bat zeukan eta dauka: emakumeen sektore honekin egiten den esku-hartzearen hobekuntzan aurrera egitea, baita populazio honen zuzeneko arretako erakunde desberdinetan arduratutako pertsonalaren sentsibilizazioan aurrera egitea.

Lan honen lantze prozesua konplexua izan da. Biktimen arreta hobetzeko pertsonal tekniko eta politikoari adierazitako instituzio arteko koordinaziorako protokolo bat lantzeko proposamenarekin hasi zen 2014ko erdialdean, hasierako ideia pertsonal politikoarekin birformulatu zen hainbat hilabete beranduago urte berdinean, indarkeria egoerei erantzuteko ekintza gidaliburu bat lantzea eskatu zelarik. Gidaliburu honi esker pertsonal politikoak gaitasuna izan beharko luke indarkeria egoerei buruzko kontsultak eta/edo beraien udaletara iritsitako eta posizionatzea eskatzen zuten egoerei erantzuna emateko.

Azkenik, eta entitate ezberdinetako pertsonalarekin kontsulta egin ondoren, ekintza jarraibide hauek emakumeen kontrako indarkeria matxistaren arazoari buruzko datu eta eritziak eskuratzeko egindako egoera diagnostiko batetan oinarritu behar zela erabaki zen, jarraibidek Koadrilako errealitatean helduagoak egoteko eta era berean, pertsonal politikoarentzat informazio iturri izateko.

Diagnostiko hau lantzearen helburua ez da inoiz ekin jasotako eritziak adierazgarriak izateko. Denbora eta koordinatzeko arazoak kontutan izanik, eritzi nabarmen batzuk jaso ziren. Nabarmena da ezinbesteko ahotsak falta direla, arreta jaso duten emakumeena esaterako, baina garrantzizkoa erabaki zen bukatutako produktua izatea, aurretik jakinda honen gabeziak, errealitatearen ezagueran eta batez ere Koadrilako udaletan bizi diren eta indarkeria egoereei aurre egiten dieten emakumeen arretan hobetzearen helburuarekin.

Nabarmengarria da lana mugatzeko egin ziren bilerak (bat pertsonal teknikoarekin eta beste bat pertsonal politikoarekin) diagnostiko hau egiteko gehigarriak izan zirela. Pertsonal teknikoak mahai gainean jarritako arazoak, Gizarte Langileekin bildu ondoren zehaztasun handiagoz jasotakoak, eta pertsonal politikoarekin biltzean hauen asistentzia urriak, gai honi ekiteko ezjakintasuna agertuz, guzti honek lan hau garatzeko jarraibidea markatu zuten.

Orrialde hauetan adierazten dira, parte izandako pertsonalarekin batzartzeko aukera egokiak aurkitzeko eta datuak eskuratzeko zailtasunen eraginez, motela izan den lanaren emaitzak. Hala ere, espero dugu, pertsonal guztiak prozezu honetan egindako ahaleginak, saria izan dezan arazo honen erantzun politiko hobeari baten bitartez, bai eta indarkeria matxista jasaten duten emakumeei arreta ematen dieten teknikoeen baldintzetan.

Sortzen-eko lan taldea

I. METODOLOGIA

Gomendioak lantzeko lehen pauso bezala egindako diagnostikoaren datuek hiru iturri dituzte: gizarte zerbitzuetan arreta jasotako emakumeak, Ertzain-Etxeetan salaketa egin duten emakumeak eta Gizarte Ongizaterako Foru Erakundearen zerbitzu espezializatuetan arreta jaso duten emakumeak.

Gainera, informazioa osatzeko elkarrizketa kualitatiboak egin ziren, elkarrizketatutako zerbitzuaren ezagueran, funtzionatzeko moduan, hauetan aurkitutako arazoetan eta hobetzeko proposamenetan zentratutakoak. Guztira 6 elkarrizketa egin ziren, bat bakarkakoa eta 5 taldean; taldean egin zirenak pertsonal politikoarekin izan ziren (4 parte-hartzaile), gizarte zerbitzuekin (4 Gizarte Langile), osasun arloko pertsonalarekin (Elciego, Lanciego, Oión, Moreda eta Yécora-ko 8 mediku eta erizain), eta bi eskoletako pertsonalarekin (Lanciego-ko Eskola publikoa -2-, Oión-eko Eskola publikoa -3). Bakarkako elkarrizketa Oión-eko ikastolako zuzendariarekin burutu zen. Guztira 22 pertsonen iritziak jasotzen dira: 13 emakume eta 9 gizon.

Elkarrizketak transkribitu eta datuak ikuskatu ondoren, hauen sistematizazioa burutu zen eta ezaguera eta eztabaidarako aurkezten den txosten hau lantzeari ekin zitzaion.

II. EMAKUMEEN KONTRAKO INDARKERIA: EXISTITZEN DIREN DATUAK

II.1. Arazoaren datuak Gizarte Zerbitzuen eskutik

Gizarte Langileek, eskatutako informazioa kuadro batetan isurita bidali zuten arreta jasotako emakumeen zenbait ezaugarri ezagutzeko. 1. Kuadroan sarrera data agertzen da, hau da, "kasu berriak" bezala kontutan hartzen direnean baina kasuen guztizkoak (33) 2014an arreta emandako kasu guztiak jakinarazten ditu. Honek sarreraz elementu ugari planteatzera eramaten gaitu:

- 2014an, aurreko sasoi osoan izandako kasu guztien ia erdia errepresentatzen duen kontzentrazioa dago (17 kasu 2008-2013 urteen artean jasoak eta 16 2014 urtean).

- Hala ere, Gizarte Zerbitzuekin lehen kontaktua izan eta sei, lau, hiru edo bi urte beranduago arreta behar duten 16 kasu egoteak, hauetako egoera batzuetan esku-hartzearen konplexutasuna behatzea baliabidetzen du, hauetako batzuek urte asko behar izaten bait dituzte konponbide bat aurkitzeko, halakorik aurkitzekotan.

- Halaber, Gizarte Zerbitzuen arretaren dinamika ulertarazten du honek, askotan Gizarte Langilea izango bait da indarkeria kronifikatua bizi eta honen sarrera aurkitzen ez duen emakumearen lotura edo erreferente bakarra.

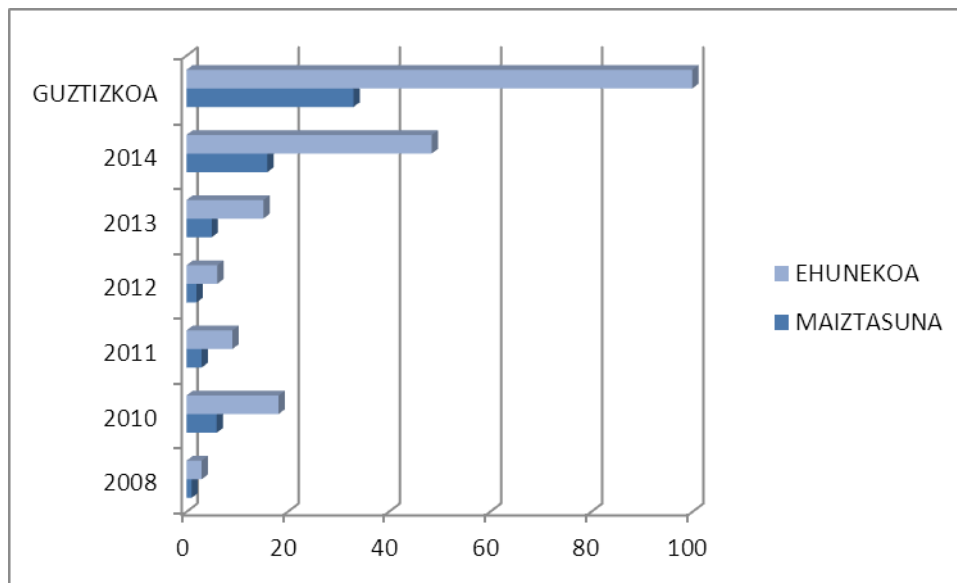
Kasu gehienetan, lehen momentuetan beharrezkoa den arreta intentsiboak denborarekin gutxira egiten duen arren, egia da aintzinako kasuak izatea kasu hauetarako baliabide egokien gabezia edo hauen eskasiaren adierazle izan behar duela.

1. Koadroa: Gizarte Zerbitzuetan arreta jasotako emakumeak 2014an sarrera urtearen arabera

N=33

	Maiztasuna	Ehunekoak
2008	1	3,0
2010	6	18,2
2011	3	9,1
2012	2	6,1
2013	5	15,2
2014	16	48,5

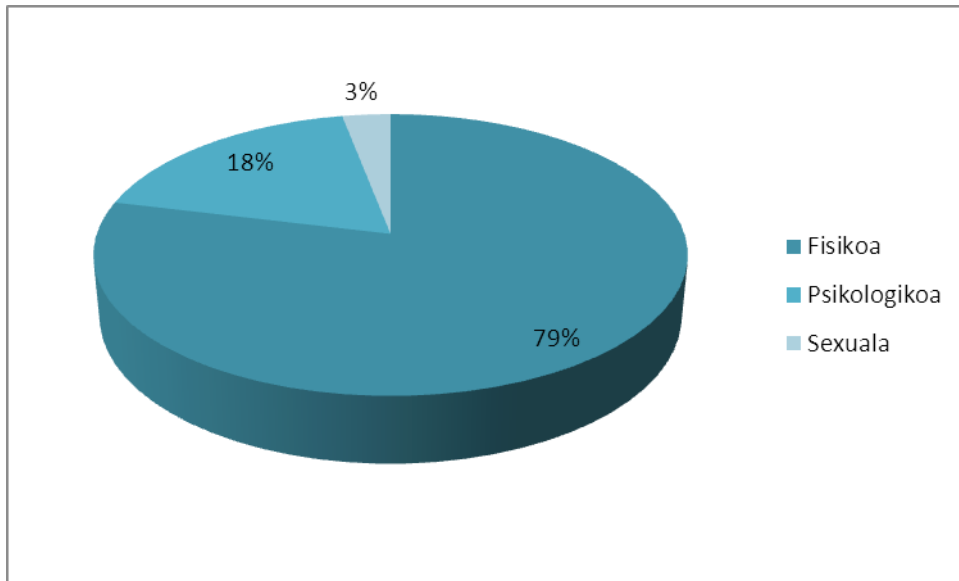
GUZTIZKOA 33 100,0



Laguntza eskatzen duten emakumeek jasandako indarkeria mota zein den aztertzean, gehiengo handi batek indarkeria fisikoa jasaten duela aurkitzen dugu. Indarkeria mota guztietan sufrimendu psikologikoa dagoela ulertzen dugu, beraz indarkeri psikologikoaren kalifikazioa, indarkeria mota hau bakarrik agertzen denean eman dugu. Gainontzekoetan, psikologikoz gain, indarkeria fisikoa dago eta kasu batetan, indarkeria fisikoa eta psikologikoa izateaz gain, izaera sexuala dauka.

**2 Koadroa: Gizarte Zerbitzuetan arreta jasotako emakumeak 2014an bizi izandako indarkeria formaren arabera
N=33**

	Maiztasuna	Ehunekoak
Fisikoa	26	79
Psikologikoa	6	18
Sexuala	1	3
GUZTIZKOA	33	100,0



Larria deritzogu laguntza eskatzen duten emakumeen artean dagoen indarkeria fisikoaren maiztasuna, baina beste aldetik honek erakutsi dezake indarkeriaren identifikazio argiagoa dagoela honen manifestazio fisikoekin. Interesgarria da nabarmentzea indarkeria forma honek arreta medikoa behar izaten duela, osasun arloan egiten den detekzioa presako beharra bilakatuz; halakoa da ere gizarte zerbitzu eta osasun zentroen artean ezarri beharreko koordinazioa.

Beste aspektu batetan, aurkitzen dugu laguntza eskatzen duten emakumeen gehiengoak kaltetzen dituzten pertsonekin gaurko bikote direla (bat-egite hau legezkatua egon edo ez). Honek elkarbizitza mantentzen dela esan nahi du emakumeek duten arriskua areagotuz. Ikus dezakegu ere hurrengo taulan indarkeria fisikoak jarraitu egiten duela harremana amaitu arren, eta beraz, erlatibizatu egin behar da tratu txar-bizipena bananduz amaitzen dela dioen emakumeei emandako mezua, aldiz, erasotzaileengan erdiratuz, hauen jokaera zigortu eta gaitzesteko.

**3 Koadroa: Gizarte-Zerbitzuetan arreta jasotako emakumeak
erasotzailearekiko erlazioaren arabera 2014an**

N=33

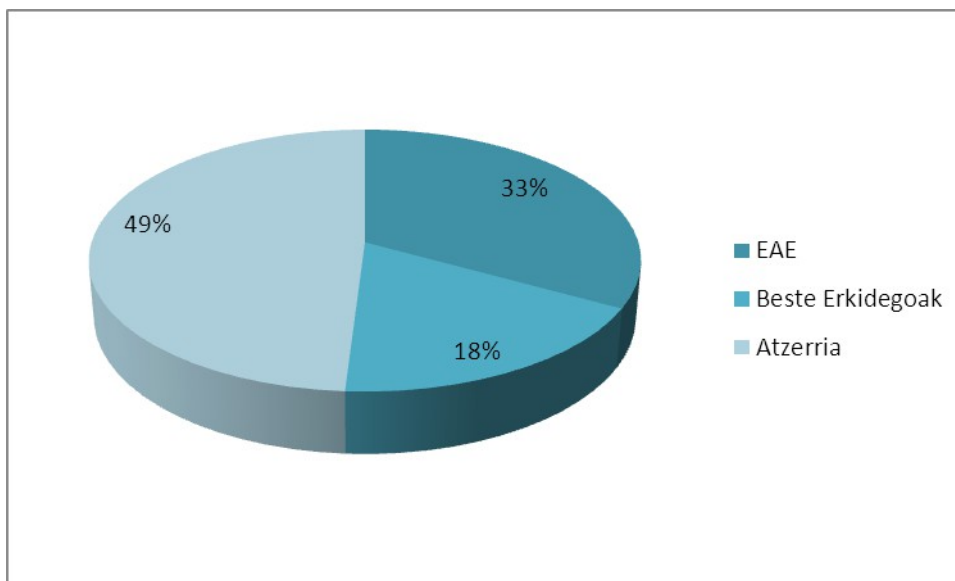
Indarkeria mota		Erasotzailearekin harremana			Guztira
		Ezkontid ea	Bikotea	Bikote ohia	
Fisikoa	Zenbatzea	7	16	3	26
	Indarkeria motaren %	%26,9	%61,5	%11,5	%100
	Erasotzailearekin harremanaren %	%77,8	%80	%75	%78,8
Psikologikoa	Zenbatzea	2	3	1	6
	Indarkeria motaren %	%33,3	%50	%16,7	%100
	Erasotzailearekin harremanaren %	%22,2	%15	%25,0	%18,2
Sexuala	Recuento	0	1	0	1
	Indarkeria motaren %	%0	100%	%0	%100
	Erasotzailearekin harremanaren %	%0	5%	%0	%3
GUZTIRA	Recuento	9	20	4	33
	Indarkeria motaren %	%27,3	%60,6	%12,1	%100
	Erasotzailearekin harremanaren %	%100	%100	%100	%100

Arreta jaso duten emakumeen jatorriari dagokionez, ia erdia migratutako emakumeak direla ikusten dugu, eta talde honetan aurkitzen dugu ezagututako sexu indarkeri kasu bakarra. Ikusten dugu, gainera, talde honetan indarkeria fisikoa kasu guztietan dagoela. Ez ditugu datu nahikorik bikoteak nola osatzen diren jakiteko, hau da, mistoak diren (emakume migratua eta bertako gizona) edo jatorri berdina duten, beraz gomendagarria da talde honen inguruan indarkeriari buruzko baieztapenak zaintzea, emakume hauek laguntza eskatzen dutenen arteko ehuneko handia osatzen duten arren, honek ez bait du esan nahi beraien artean indarkeria nabarmenagoa dela, izan daiteke, esaterako, laguntza publikoan konfidantza handiagoa izatea, edo/eta gizarte sare murriztagoa izateak Gizarte Zerbitzuetan laguntza eskatzera bultzatzea.

4. Koadroa: Gizarte Zerbitzuetan arreta jasotako emakumeak jatorriaren arabera 2014an

N=33

	Maiztasuna	Ehunekoa
EAE	11	33
Beste Erkidegoak	6	18
Atzerria	16	49
GUZTIRA	33	100,0



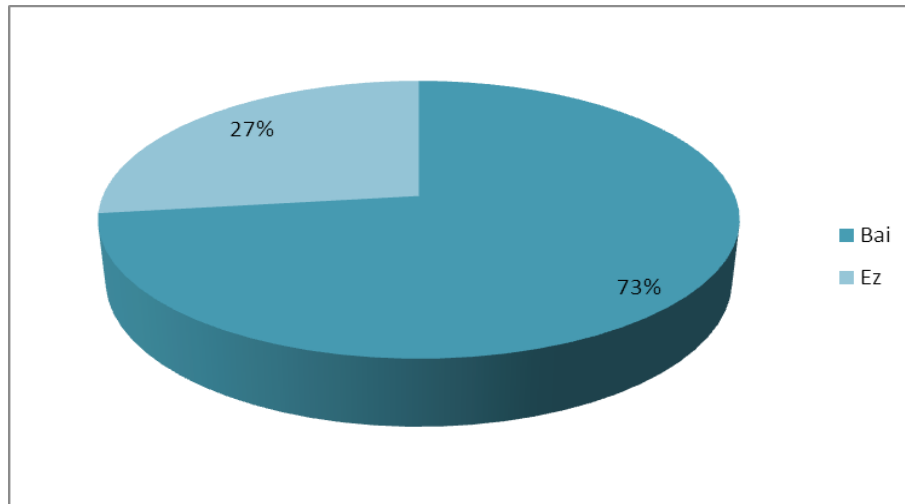
**5. Koadroa: Gizarte Zerbitzuetan arreta jasotako emakumeak jatorriaren arabera eta aitortutako indarkeriaren arabera
N=33**

Indarkeria mota		Jatorria			Guztira
		EAE	Beste Erkidegoak	Atzerritarrak	
Fisiko	Zenbatzea	8	3	15	26
	Indarkeria mota %	%30,8	%11,5	%57,7	%100
	Jatorria %	%72,7	%50	%93,8	%78,8
Psikologikoa	Zenbatzea	3	3	0	6
	Indarkeria mota %	%50	%50	%0	%100
	Jatorria %	%27,3	%50	%0	%18,2
Sexuala	Zenbatzea	0	0	1	1
	Indarkeria mota %	%0	%0	%100	%100
	Jatorria %	%0	%0	%6,3	%3
Guztira	Zenbatzea	11	6	16	33
	Indarkeria mota %	%33,3	%18,2	%48,5	%100
	Jatorria %	%100	%100	%100	%100

Analisi honetan garrantzizkoa den beste alderdi bat, polizia-salaketa dagoen edo ez da. Ikusten dugu hurrengo koadroan gizarte zerbitzutara doazen emakume gehienek salaketa jarri dutela. Ez dakigu salaketa hau gizarte zerbitzuetara joan baino lehenago edo ondoren jarritakoa den, baina ondoriozta dezakegu salatzea erabakitzen duten emakumeen ehunekoa ez salatzea erabakitzen duena baino handiagoa dela. Aurrerago datu hau Ertzantzak emandakoekin alderatuko dugu

6. Koadroa: Gizarte Zerbitzuetan arreta jasotako emakumeak eta salaketa egotea
N=33

	Maiztasuna	Ehunekoa
Bai	24	73
Ez	9	27
GUZTIZKOA	33	100,0



Salaketa datua beste aldagai batzuekin gurutzatzen badugu, ikusten dugu salaketa ehuneko handiena emakume atzerritarrena izan arren, portzentualki beste erkidegotatik datozen emakumeen %100-ak egin du salaketa, atzerritarren %68-ak eta EAE-ko emakumeetatik %63,6-ak, azken kolektibo hau delarik salaketarik jarri ez duen emakumeen proportzio handiena duena.

Beste alde batetatik, 8 koadroan ikusten dugu indarkeria fisikoa dagoen kasu guztietan ez dagoela salaketarik, indarkeria forma hau sofritzen duten hiru emakumetatik ia batek salaketarik ez jartzea erabaki duelarik. Berriz aurkitzen dugu datu honen bitartez informazio garrantzitsua aholku-emateari dagokionez: indarkeria fisikoa nabarmengarriagoa baldin bada ere, gorputzean uzten dituen aztarnen eraginez, beste kalte batzuetaz gain, tratu txar forma esplizitu onek ez du beti eragiten biktiman salatzeke erabakia.

7 Koadroa: Giza Zerbitzuetan arreta jaso duten emakumeak 2014an jatorri eta salaketa jarri izanaren arabera
N=33

Jatorria		Badago salaketa		Guztira
		Bai	Ez	
EAE	Zenbatzea	7	4	11
	Jatorria %	%63,6	%36,4	100,0
	Salaketa dagoenean %	%29,2	%44,4	%33,3
Beste Erkidegoak	Zenbatzea	6	0	6
	Jatorria %	%100,0	%0,0	%100,0
	Salaketa dagoenean %	%25,0	%0,0	%18,2
Atzerritarra	Zenbatzea	11	5	16
	Jatorria %	%68,8	%31,3	%100,0
	Salaketa dagoenean %	%45,8	%55,6	%48,5
GUZTIRA	Zenbatzea	24	9	33
	Jatorria %	%72,7	%27,3	%100,0
	Salaketa dagoenean %	%100,0	%100,0	%100,0

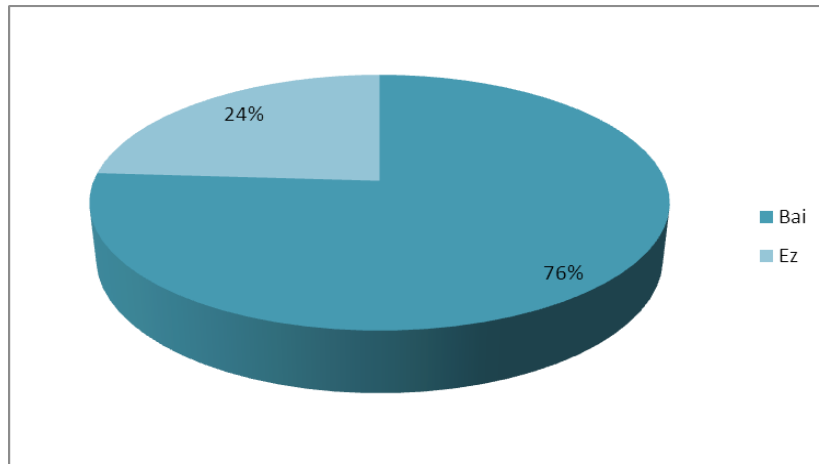
8 Koadroa: Gizarte Zerbitzuetan arreta jaso duten emakumeak 2014an indarkeria mota eta salaketa jarri izanaren arabera
N=33

Indarkeria mota		Badago salaketa		Guztira
		Sí	No	
Fisikoa	Zenbatzea	19	7	26
	Indarkeria mota %	%73,1	%26,9	%100
	Salaketa dagoenean %	%79,2	%77,8	%78,8
Psikologikoa	Zenbatzea	4	2	6
	Indarkeria mota %	%66,7	%33,3	%100
	Salaketa dagoenean %	%16,7	%22,2	%18,2
Sexuzkoa	Zenbatzea	1	0	1
	Indarkeria mota %	%100	%0	%100
	Salaketa dagoenean %	%4,2	%0	%3
Guztira	Zenbatzea	24	9	33
	Indarkeria mota %	%72,7	%27,3	%100
	Salaketa dagoenean %	%100	%100	%100

Analisi honen beste datu garrantzitsu bat da, laguntza eskatzen duten emakumeen amatasun egoera. Aurkitzen dugu gizarte zerbitzuetara hurbiltzen diren emakumeen %76-a amak direla. Beste Erkidegoetatik datozenetatik %100-ak seme-alabak beraiekin dituzte bizitzen, EAE-tik datorren %72,7-ak eta atzerritik etorritako %68,8-ak bezala.

**9 Koadroa: Gizarte Zerbitzuetan arreta jaso duten emakumeak 2014an amatasun egoeraren arabera
N=33**

	Maiztasuna	Ehunekoa
Bai	25	76
Ez	8	24
GUZTIZKOA	33	100,0



**10 Koadroa: Gizarte Zerbitzuetan arreta jaso duten emakumeak 2014an jatorriaren eta amatasun egoeraren arabera
N=33**

Jatorria		Berarekin bizi diren alaba/semek		Guztira
		Sí	No	
EAE	Zenbatzea	8	3	11
	Jatorria %	%72,7	%27,3	%100
	Berarekin bizi den seme/alaben %	%32	%37,5	%33,3
Beste Erkidegoak	Zenbatzea	6	0	6
	Jatorria %	%100	%0	%100
	Berarekin bizi den seme/alaben %	%24	%0	%18,2
Atzerritarra	Zenbatzea	11	5	16
	Jatorria %	%68,8	%31,3	%100
	Berarekin bizi den seme/alaben %	%44	%62,5	%48,5
GUZTIRA	Zenbatzea	25	8	33
	Jatorria%	%75,8	%24,2	%100
	Berarekin bizi den seme/alaben %	%100	%100	%100

Amatasun egoeraren eragina salaketan ez da faktore erabakigarria 11 taulan ama diren eta salaketa egiten duten emakumeen arteko ehunekoa eta salatzen ez dutenena antzekoak direla ikusten dugu eta.

**11 Koadroa: Gizarte Zerbitzuetan arreta jaso duten emakumeak 2014an amatasun egoera eta salaketa jarri izanaren arabera
N=33**

Badago salaketa		Berarekin bizi diren alaba/semek		Guztira
		Bai	Ez	
Bai	Zenbatzea	18	6	24
	Salaketa dagoenean %	%75	%25	%100
	Bere gain eta elkarbizitzen dauden alaba/semek %	%72	%75	%72,7
Ez	Zenbatzea	7	2	9
	Salaketa dagoenean %	%77,8	%22,2	%100
	Bere gain eta elkarbizitzen dauden alaba/semek %	%28	%25	%27,3
GUZTIRA	Zenbatzea	25	8	33
	Salaketa dagoenean %	%75,8	%24,2	%100
	Bere gain eta elkarbizitzen dauden alaba/semek %	%100	%100	%100

Azkenik, laguntza eskatzen duten emakumeen beste ezaugarrietako batek, adin esparruak, badauka antza, salaketa izatean pisu handiagoa, emakume gazteenek salatu duten bitartean, emakume nagusienak ez du salatu. Emakume gehien dituzten adin esparruek (25-34 eta 35-49), antzeko portaera daukate, esparru hauetako bi herenek salaketa egin bait dute.

**12 Koadroa: Arreta jaso duten emakumeak 2014an adin esparru eta salaketa jarri izanaren arabera
N=33**

Adin esparrua		Badago salaketa		Guztira
		Bai	Ez	
18-24 urte	Zenbatzea	3	0	3
	Adin esparruaren %	%100,0	%0	%100,0
	Salaketa dagoenean %	%12,5	%0	%9,1
25-34 urte	Zenbatzea	9	3	12
	Adin esparruaren %	%75,0	%25,0	%100,0
	Salaketa dagoenean %	%37,5	%33,3	%36,4
35-49 urte	Zenbatzea	12	5	17
	Adin esparruaren %	%70,6	%29,4	%100,0
	Salaketa dagoenean %	%50,0	%55,6	%51,5
65 urtetik gora	Zenbatzea	0	1	1
	Adin esparruaren %	%0,0%	%100,0%	%100,0
	Salaketa dagoenean %	%0,0%	%11,1%	%3,0
GUZTIRA	Zenbatzea	24	9	33
	Adin esparruaren %	72,7%	27,3%	%100,0
	Salaketa dagoenean %	100,0%	100,0%	%100,0

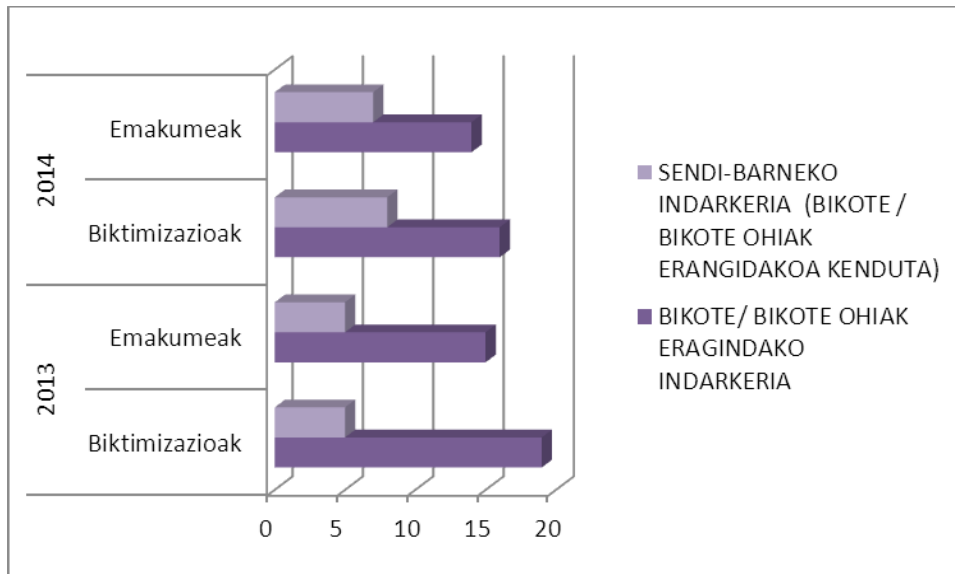
II.2. Arazoaren datuak Ertzaintzaren eskutik

Biktima eta biktimizazioei¹ buruzko Ertzaintzaren informazioa eskura daukagu, eta ikusi dezakegu azken bi urteetan arreta jasotako emakumeen zenbakia antzekoa izan dela.

**13 Koadroa: Biktimizazioak eta emakumeen aurkako indarkeriaren biktimak Arabar Errioxako Koadrilako udaletan
Urtarrila – Abendua 2013 - 2014**

	Biktimizazioak			Emakumeak		
	2013	2014	Ezberdintasuna	2013	2014	Ezberdintasuna
BIKOTE/ BIKOTE OHIAK ERAGINDAKO INDARKERIA	19	16	-15,79	15	14	-6,67
SENDI-BARNEKO INDARKERIA (BIKOTE / BIKOTE OHIAK ERANGIDAKOA KENDUTA)	5	8	60,00	5	7	40,00
ASKATASUN SEXUALA	—	—	—	—	—	—
GUZTIRA	24	24	-	20	21	5,00

¹Biktimizazioak eraso kopuruari buruz dihardu, hau, ikusten dugunez, emakume zenbakia baino handiagoa delarik; honen esan nahia emakume hauetatik batek edo batzuek eraso bat baino gehiago jasan dutela.



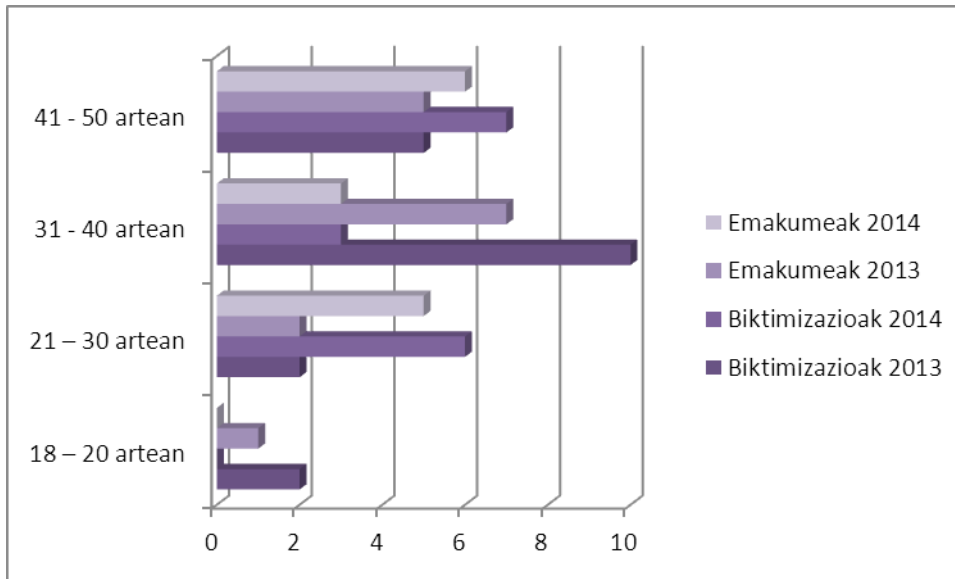
Ertzantzaren datuetan, ikusten dugu jarritako salaketen ehuneko handiena genero indarkeriaren biktimen artean ematen dela, hau da, beraien bikote edo bikote ohien erasoak jasotzen duten emakumeen artean.

Sendi barneko indarkeriaren biktimek handitze garrantzitsua izan dute, 2013an biktimen herena izanda, 2014an proportzioa erdiraino igo delarik.

Adinari dagokionez, bi urteetan emakumeen gehiengoa 31 eta 50 urteen artean dago.

14 Koadroa: biktimizazioak eta Emakumeen kontrako indarkeriaren biktimak Arabar Errioxako Koadrilako udaletan, adinaren arabera Urtarrila - Abendua 2013 - 2014

ADINA	Biktimizazioak		Emakumeak	
	2013	2014	2013	2014
18 - 20 artean	2	-	1	-
21 - 30 artean	2	6	2	5
31 - 40 artean	10	3	7	3
41 - 50 artean	5	7	5	6
GUZTIRA	19	16	15	14



II.3. Arazoaren datuak Arabako Gizarte Ongizaterako Foru Erakundearen zerbitzu espezializatuen eskutik – Arabako Foru Aldundia

Arabako Foru Aldundiak (AFA) lankidetzaz hitzarmena dauka Arabako Laguardia-Errioxako Koadrilararekin, udal horietako Oinarrizko Gizarte Zerbitzuen garapen eta finantzaketarako. Gizarte Zerbitzuei dagokie informatzea, balioestea, diagnostikatzea eta indarkeriagatik laguntza eskatzen duten emakumeak bideratzea, bai eta gizarte txostena egitea, eta pertsona interesdunarekin arreta plan pertsonalizatua prestatzea, honek, deribazioak, koordinazioa, jarraipena eta ezarritako helburuen ebaluazioa kontuan izango dituelarik (Gizarte Zerbitzuen 18/2008 Legea).

Aurrekoaz gain, Gizarte Ongizaterako Foru Erakundeak (GOFE) laguntza profesional zehatza eskaintzen du emakumeen kontrako indarkeriari dagokionez, oinarrizko gizarte zerbitzuen koordinatzailearen bitartez eta adingabeko eta genero indarkerirako oinarrizko gizarte zerbitzuak laguntzen dituen psikologoaren bitartez.

II.3.1. Gizarte larrialdien arreta

AFAk hitzarmena dauka Gasteizko Udalarekin Gizarte Larrialditarako Udal Zerbitzuaren bitartez Arabako Lurralde Historiko-ko beste edozein udaletik iritsitako edozein pertsonari arreta emateko.

2013-2014 aldian, GLUZ-ak pertsona bati eman zion arreta, Laguardia-Errioxatik iritsitakoa, genero indarkeri arrazoiagaitik.

15 Koadroa: Gizarte Larrialdietan arreta jaso duten pertsonak 2013-2014

GLUZ	Emakumeak	Adingabeko ak	Erasotzailea k
2013	0	0	1
2014	0	0	0

II.3.2. Genero indarkeriaren biktima diren emakume eta hauen gain dauden pertsonentzako Harrera-etxeak

GOFE-ak genero indarkeriaren biktimentzako harrera - etxeen Foru Zerbitzua eskaintzen du, honek 2 etxebizitza ditu eta guztira 10 plaza, 20.000 biztanle baino gutxiagoko Arabako udalen beharrak betetzeko.

Era berean, AFAk hitzarmen bana dauzka Amurrioko eta Laudioko Udaletxeekin, genero indarkeriaren inguruko koordinaziorako. Hitzarmen hauek Arabako beste udaletatik iritsitako genero indarkeria biktimak arretarako udal etxeetan sartzea ahalbidetzen dute, Gizarte Ongizaterako Foru Erakundeak eskatuta.

2013-2014 tartean, GOFE-ak 4 harrera eskaera txosten balioztatu ditu Koadrila honetako udaletatik iritsitakoak, 4 emakume eta 8 adingabekori harrera emanez.

**16 Koadroa: Etxebizitzetan harrera izan duten pertsonak
2013-2014**

HARRERA ETXEBIZITZAK	Emakume ak	Adigabekoa k	Harreraren osozko iraupena
2013	2	4	7 hilabete eta 13 egun hurrenez hurren
2014	2	4	4 hilabete y 3 hilabete hurrenez hurren

II.3.3. Arreta psikologikorako eta bideratze juridikorako foru zerbitzua indarkeria kasuen aurrean

1991 hasi zen, erakunde arteko partaidetza formula baten bitartez, zerbitzu honek arreta psikologiko espezializatua eman die Arabako 3.000 emakume baino gehiagori bere 23 urteko ibilbidean zehar.

Gaur egun, erakunde espezializatu batekin (Zutitu S.L.) egindako zerbitzu-emate kontratu baten bidez kudeatzen da arreta Gasteizen, Laudion eta Amurrian (kasu honetan bideratze juridikoa bakarrik daukalarik hileroko egun batetan) burutzen delarik.

Arreta psikologia ematen die genero indarkeriaren biktima diren emakume eta adingabekoei -zentzu soziologikoan ulertutakoa-, gizon erasotzaileei eta zeharreko biktimizei; bai eta prozesu-aurreko izaera duen bideratze juridikoa emakumei, familia zuzenbidearen inguruko gaietan; eta jarraipena ematen die genero indarkeriazko prozesu juridikoei.

Zerbitzu honetarako sarbidea Oinarrizko Gizarte Zerbitzuaren bitartez egiten da, baina baita ere norberaren ekimenaren bitartez edo beste erakunde bideratzeaz (polizia, lehen osasun mailako arreta, osasun mentala, ikasketa zentroak, biktimen arretarako zerbitzua, babes agindua, etab.).

Bertan agertu behar da, Gasteiztik urrunago dauden Laguardia-Errioxako Koadrilako Oinarrizko Gizarte Zerbitzuek emandako informazioa, hauek

irisgarritasun arrazoiengaitik batzuetan Errioxako Erkidegoak². Emandako zerbitzuetara jotzen bait dute.

2013-2014 tartean, Foru Zerbitzuak arreta psikologikoa 18 kasu berriri eman zien, Laguardia-Arabako Errioxa-ko Kuadrillatik zetozenak: 14 emakume, erasotzaile 1 eta 3 adingabeak. Kasu hauetatik 9 gune honetako Oinarrizko Gizarte Zerbitzuek bideratu zituzten.

Arreta psikologikoak hainbat aste edo hainbat hilabeteko iraupena izan dezakenez, pertsona hauetako batzuek, arreta 2013 baino lehenago hasi izan zituzten, baina baita ere honekin jarraitu 2014an, beraz aurkeztutako datuen baturak ez du izango kointzidentziarik aurreko paragrafoan erakutsitako 18 pertsonen zenbakiarekin.

17 Koadroa: Arreta psikologikorako zerbitzuan arreta jaso duten pertsonak 2013-2014

ARRETA PSIKOLOGIKOA	Emakumeak	Adingabeak	Erasotzaileak	Guztira
2013	10	3	1	14
2014	10	1	0	11

Bideratze juridikoari dagokionez, 2013-2014 tarte honetan, Laguardia-Arabako Errioxako Koadrilatik iritsitako 5 emakume joan ziren zerbitzu honetara, guztiak erreferentziako oinarrizko gizarte zerbitzuek bideratuak. Hauetatik lau emakumek familia zuzenbideari buruzko prozezu-aurreko izaera duen bideratze juridikoa jaso zuten; hauetatik bik laguntza jaso zuten genero indarkeriazko prozezu juridikoen jarraipenean: batek 2013an eta 2014an; eta batek 2014an.

Hurrengo taulan aurkeztutako datuek arreta xehatzen dute urtez eta zerbitzuz. Aurkeztutako datuak hobeto ulertzeko, nabarmendu behar da genero indarkeriaren arazoizko prozezu juridikoetan lagunduak izan diren 2 pertsonak taularen beste gelatan kontabilizatuak daudela (batek jarraipena 2013an hasi zuen eta batek jarraipena hasten du prozezu-aurreko bideratze juridikoaren ondoren).

18 Koadroa: Bideratze juridikorako zerbitzuan arreta jaso duten pertsonak 2013-2014

BIDERATZE JURIDIKOA	Prozezu-aurrekoa Familia Fuzenbidea eta GI	Prozezu juridikoen jarraipena GI
----------------------------	---	---

²Biktimentzako Arreta Zerbitzua Emakunderen bitartez eta era berezian txosten honetarako galdekatu ondoren, Koadrilako emakumeei zerbitzu hau akordio formalik gabe ematen zaiela azaldu zen; arrazoi honengatik informazioa ez eskatzea erabaki zen, eskaera honek zerbitzu hau ematea dudan jarri bait zezakeen eta honen jarraipena arriskuan jarri.

2013	1	1	
2014	3	2	

II.3.4. Esku-hartze soziohezigarri eta gizarte laguntzarako zerbitzua.

Esku-hartze Soziohezigarri eta Gizarte Laguntzarako Zerbitzua harrera etxebizitzetan egonaldia duten kasu guztietan ematen da. Era berean genero indarkeria jasan eta beraien etxean bizi diren, bai eta babes agindu bat edo beste egoitza-baliabide baten bidez bizi diren emakume eta adingabekoei bideratua dago, bai eta prozezu hauek baino lehenago eta ondorengo egoeretan.

Zerbitzu hau heziketa eta laguntza harremanean oinarritzen da, eta adostutako Arreta Pertsonalizatuko Planarekin bat, bere seguritate pertsonala hobetzera, bere guztizko errekueraziora, genero indarkeriaren aurkako estrategiak bultzatzera, krisi pertsonaleko uneetan laguntza ematera, bere autonomia pertsonala sustatzera eta/edo gaitasun sozialak, ezaguerak, trebetasunak eta ohiturak eskuratzera bideratu daiteke.

2013-2014 aldian Laguardia-Arabar Errioxako Koadrilako 8 emakumeri eman zitzaizen zerbitzu hau (hauetako 3 bi urte hauetan), urteetan xehatuta aurkezten delarik hurrengo taulan.

19 Koadroa: Esku-hartze soziohezigarri eta gizarte laguntza zerbitzuan arreta jaso duten pertsonak

2013-2014

ESKU-HARTZE SOZIOHEZIGARRIA ETA GIZARTE LAGUNTZA	Emakumeak	Adingabekoak	Guztira Orduak
2013	5	9	2.149
2014	6	10	832

II.3.5. Genero indarkeriaren biktimak diren eta babesgabetasun egoeran dauden adingabekoei arreta

Genero indarkeriaren biktima diren adingabekoei -egiaztatutakoa edo susmatutakoa- babesgabetasun egoeran daudenak edo egoera honetan daudela susmatzen denean, GOFE-ak ematen dien arreta, ezberdina da kasu bakoitzaren ezaugarrien arabera eta babesgabetasun egoeraren larritasun-balioespenaren arabera.

Horrela, GOFE-ren Adingabeko eta Familia Sailak, genero indarkeri testuinguru ezberdinak bizi duten Laguardia-Arabar Errioxako Koadrilako udal ezberdinetako 12 adingabe ezberdinen babesgabetasun egoera balioetsi du; babesgabetasun egoera arin eta moderatuan zeuden 10 adingabekori -2013an 8 eta 2014an 10- Familia Babesteko Programa -Esku-hartze hezitzailea- eskeini die; eta Koadrila honetatik iritsitako genero indarkeriaren biktima eta babesgabetasun egoera larria zuten 3 adingabekoekin esku-hartu du.

**20 Koadroa: Arreta jaso duten genero indarkeriaren biktima adingabeak
2013-2014**

GENERO INDARKERIAREN BIKTIMA ADINGABEKOAK	Babesgabetasun egoeraren balioespena	Esku-hartzea babesgabetasun arin eta moderatuan	Esku-hartzea babesgabetasun larrian
2013	4	8	-
2014	8	10	3

II.4. Arazoaren datuak: ikuspegi orokor bat

Laburpen moduan, 21 koadroan erakusten dugu 2013 eta 2014 urteen artean arreta jaso duten emakumeen zenbakia³. Ezin dugu guztizko batura egin, hemen kontutan hartutako batzuek zerbitzu ugaritan arreta jaso ahal izan dutelako; hala ere, arreta jaso duten emakumeen datu altuena kontutan hartzen baldin badugu, hau da Ertzaintzaren datua, ondorioztatu dezakegu azken bi urteetan 23/24⁴ emakume inguru izan direla genero indarkeria-pasarte baten biktimak, eraso fisikoen ehunekoa handia izanik, eta emakume hauek zerbitzu publiko bati laguntza eskatzea erabaki dutela.

**21 Koadroa: Baliabide ezberdinetan arreta jaso duten emakumeen laburpena
2013-2014**

Baliabidea	2013	2014
Ertzaintza	20	21
Gizarte Zerbitzuak⁵	5/2 ⁶	16/13 ⁷
Arreta psikologikoa	10	10

³Zenbaketa honetatik at gelditzen dira erasotzaileak eta adingabeak analisi konparatibo bat egiteko datu nahikorik ez edukitzeagaitik.

⁴Datu hau lortzen dugu Ertzaintzak jakinarazitako zenbakia eta salaketa egin gabe Gizarte Zerbitzuetan arreta jaso duten emakumeen zenbakia batuz.

⁵Kontutan hartzen dugu kasu berrien totala urte horretan, nahiz eta lehenago ikusi bezala 2014an aurrekoak diren kasuek arreta jasotzen jarraitzen duten arren.

⁶Bost emakumek jaso zuten arreta, hauetatik bik salaketa egin zuten.

⁷Hamasei emakumek jaso zuten arreta, hauetatik hamairuk salaketa egin zuten.

Baliabidea	2013	2014
Esku-hartze soziohezitzailea	5	6
Harrera etxebizitzak	2	2
Bideratze juridikoa	1	3

Baliabide espezializatuen erabilera ikuskatzean, ikusten dugu erdiak baino gutxiago erabili duela arreta psikologikoa, eta batezbesteko bezala, %10-ak bideratze juridikoa jasotzen du, etxebizitzetan harrera jaso dutenen ehuneko antzekoa. Esku-hartze soziohezitzailea emakumeen %25-era iritsi da.

Deigarria da 2013an gizarte zerbitzuetan arreta jaso zuten emakumeen zenbaki urria, 2014an gertatutakoa ez bezala. Egoera hau azaldu dezaken hipotesiak 2014an Ertzaintzak gizarte zerbitzuetara egindako bideratzea harrakastatsua izan dela adierazten du. Hau egiaztatu liteke emakumeak zein baliabidera doazen aztertuz.

Beste aldetik, ikusten dugu salaketa egin duten emakumeen⁸ ia erdiak jaso duela zerbitzu espezializatuen arreta, batez ere arreta psikologikoa; beste erdiak, salaketaz gain ez du jaso arretarik, edo gizarte zerbitzuetan izan du jarraipena edo erregistratu gabe gelditu den beste arreta motetara jo du.

Prozezu-aurreko arreta eta salaketaren jarraipena eskeintzen duen aholkularitza juridikoaren erabilera urria, salaketa zenbakiarekin alderatua, datu deigarri bat da. Koadrilako emakumeek erabiltzen duten baliabide erabiliena Ertzaintza da, baliabide espezializatu hau ez erabiltzeak eragina izan dezake epai-prozezu honi aurre egiteko moduan. Hala ere, ez daukagu informazio gehiagorik honi buruz jokabide hau balioesteko, hau egiaztatu dezakegu soilik.

Hurrengoan, datuak alde batetara utziz Koadrilako udaletan genero indarkeriaren arazoa nola jasotzen den ikusiko dugu.

⁸Baliteke konkordantziarik ez egotea datuetan honek ondorio handiagoak ateratzea eragoziz, arreta psikologikoa urtea gainditu bait dezake. Gerokoan, garrantzizkoa izango litzateke, datuen biltzea emakume bakoitzaren ibilbidearen jarraipen zehatza ahalbidetuz egitea, horrela analisi zehatzagoak egin ahal izateko.

III. TEKNIKARIEN IRITZIA

III.1. Arazoa Oinarrizko Gizarte Langileen ikuspegitik.

Gizarte Langileen ustez, genero indarkeriaren emakume biktimen arreta erronka handia da: "ezin dugu gehiago" adierazi dute, emakume horiei erantzuteko baliabide gutxi dituztelako. Denborarik ez dute, Kuadrillako gizarte arretarako eskari guztiari lau langileen artean erantzuten diotelako. Langileek kuadrillako herrietan egoten dira, bulego propiorik gabe, eta lan tresnak beraien eramanen dituzte. Era berean, denborarik ez dute emakumeei osasun edo polizia zerbitzuetara laguntzeko, hala eginez gero, bulegoa itxita egongo zelako eta arduradun politikoek kontu arrazoiak eskatuko zizkietelako. Baliabide gutxi dute, emakumeek Gasteizera joan behar dutelako, eta kasu askotan, ez dakite gidatzen eta garraio publikoa ere ez da egokia.

"Bakar-bakarrik sentitzen gara" adierazi dute. Ildo beretik, onartu dute ahal duten guztia egiten dutela baina seguruenez, ez dela nahikoa indarkeria egoera publiko egiten duten emakumeen premiei erantzuteko. "Emakumeari esaten diogu salatzen, ostean ezin dugunean babestu, ez dago baliabiderik". Nahiz eta prekarietate egoeran arreta emateko esfortzu handia egin, uste dute, batzuetan, zalantzan jartzen dela beraien profesionaltasuna kasuei emandako erantzunen inguruan, emakume bakoitzak esku hartze sakona behar duelako emaitza onak izateko eta jarraipenak ere epe luzekoa izan behar duelako.

Bestalde, bakarrik sentitzeak zerikusi izan dezake etenik gabeko koordinazioa behar izanarekin, nahiz eta, Gizarte Langileek diotenez, Ertzaintzarekin oso koordinazio ona izan, eta osasun eta hezkuntza zerbitzuekin ere ona izan. Hala, koordinazioak denbora eskatu eta askorik ez izan arren, esku hartzeko estrategiak diseinatzen lagundu dezake. Beraz, Gizarte langileek esku hartzearen ardura beste zerbitzuetako profesionalekin partekatu dezakete.

Kolektiboaren arretarako talde espezializaturik ez izateak beraien arreta ahalmena oztopatzen du: "gauza guztietarako gaude, ekonomikoa, juridikoa, jarraipena egiteko...". Adierazi dutenez, behin eta berriro jakinarazi dute egoera zein den baina orain arte, ez da baiezko erantzunik eman kasuak artatzeko talde berezia izateko eskariari. Zalantzarik gabe, uste dute baliabideak emakumeen eskura egongo balira Kuadrillan askoz ere tratatu txarren kasu gehiago azaleratuko litzatekeela.

Hurbileko baliabide gutxi egoteaz gain, emakume askok ez dute laguntzeko sarerik, beraz, beraien egoera oso larria da. Egoeraren aurrean, beraietariko askok ez dute nahi ez salatu, ez ezer kontatu, nekez aurkituko dutelako bizi duten indarkeriarekin bukatzeko behar den laguntza.

III.2. Arazoa osasun langileen ikuspegitik

Osasun langileen ustez, genero indarkeria artatzeko zailtasunik handiena estalita egotea da, detektatzeko oso zaila egiten zaiela. "Oso gutxitan dugu tratu txarren edo erasoen susmorik. Nik uste dut gizarte langileek bideratzen gaituztela, beraiek daudelako familiengandik hurbilago, hasierako susmoak eta sintomak ikus ditzaketelako, ez? Eta guri komentatu egiten dizkigute. Gu konturatzen garenerako, arazoa luzaroan dago".

Beraien esperientziaren arabera, genero indarkeria kasuaren berri izaten dute emakumeak salatzea erabaki duenean eta lesio parte eskatzera doanean. Kontsultan ez dizkiete gaiari buruzko zalantzak edo galderak planteatzen.

Uste dute arrazoa dela landa eremuetan hirietan baino jende nagusiagoa dagoela eta horrek esan nahi du indarkeria arazoak askoz ere gehiago estaltzen direla: "Nik uste dut emakumeei lotsa ematen dietela gauza horiek, herrian denak ezagutzen direnez, pentsatzen dute zer esango duten, zer gertatuko den ...". "Kasu bat dut gogoan, herrian, orain dela gutxi eta... beno, jakitekotan, jakiten duzu ahoz aho dabilelako, horrela, bat-batean ... genero indarkeria kasua egon dela jakiten duzu eta, alde aurretik, dirudienez, susmoak zeuden, nahiz eta lesiorik egon ez. Eta nik ez daukat, ez dut izan kontsultan komentatu duenaren berririk". "Zigarroarekin erre du eta harrituta gelditu gara, gizona ez zelako susmagarria..."

Aipatutakoa, hau da, susmorik ez izatea behin eta berriro errepikatzen da osasun langileen esperientzian. Azpimarratzen dute herritar gutxi izatean, herri txikietan familiako lotura ugari daudela eta arazo horiek familia barruan konpontzen direla.

Osasun langileek galdetzen dute ea noraino heltzen den indarkeria. Izan ere, askotan, emakumeek etxeko eta kanpoko lana egiten dute eta gizonak ez dute laguntzen eta horrek egoera jasanezinak sortzen ditu, esaterako, emakumeen osasunean: antsietate eta depresio kasu asko dute. Hala ere, ez dakite nola artatu aipatutako kasuak, normalizazioa oso handia delako.

“Nire herrian genero indarkeria kasu bat egon zen, eta gogoan dut amak aitari esaten ziola: begira, hura ogia erostera joaten da, ... emakumeari errekadu guztiak egiten dizkio. Eta gero, zera... hil egin zela. Eta, bai, bai, hil egin zen, eta auzokoak ziren, betikoak. Eta ez genuen inolako susmorik, inolakorik ere ez. Eta, zer zen? Jakina, berak egiten zituen erosketak emakumea kalera ez ateratzeko. Harrezkero jakin genuen...”.

Jakin, jakiten da, susmoak izaten dira, baina ez da frogarik izaten eta baieztatzen denean kasua agerikoa, oso larria da. Osasun langileek galdetu dute zein protokolo jarraitu depresio arazoa detektatu eta indarkeriaren eraginez den ala ez jakiteko.

Gainera, uste dute prestakuntza gutxi izan dutela eta nahiz eta osasun protokoloa izan, adierazi dute garrantzitsua izango zela gaien sakontzea eta koordinazioa sustatzea. Gizarte Langileen lana asko baloratzen dute eta uste dute ondo legokeela koordinatzea kasuak eztabaidatu eta elkarri laguntzeko. Izan ere, horretan gelditu ziren baina ez da gauzatu.

III.3. Arazoa hezkuntza zentroetako langileen ikuspuntutik

Elkarrizketatutako hiru hezkuntza zentroek uste dute zail dutela genero indarkeriaren inguruan lan egitea, gutxitan izaten dutelako egoeren berri eta herri txikietan horrelako arazo gutxi dagoelako. Hala ere, beraien ikuspegia ez dator bat aurreko orrialdeetan aztertutako datuen errealitatearekin eta ama diren emakume kopuru handiarekin, beraien seme-alabak hezkuntza zentro horietara doazelako eta etxeetan indarkeria bizi izanez gero, izango dutelako era bateko edo besteko sintomatologiarik jokabidean.

Zalantzarik gabe, hezkuntza zentroak detekziorako toki aproposak dira, betiere bertako langileek arazoa ikusteko beharrezko tresnak badituzte. Izan ere, arazoa ukatu, justifikatu, minimizatu eta normalizatu egin da luzaroan eta herri txikietan arazoa isilean izaten da, familiaren armonia irudia babesteko erabiltzen den gizarte presioaren bitartez.

Hala eta guztiz ere, hezkuntza zentroetako profesionalek etorkinenganako arrazakeria arazoa detektatzen dute, batez ere Magreb eta Pakistangoen aurka. Adierazi dutenez, oso ohikoa da entzutea honelako esaldiak: “Hona datoz laguntzak daudelako”, “Etorkin gehiegi dugu hain herri txikian”, “Jende hori...”, “nahiago dute

lanik egin gabe bizi”, “Ez dira normal janzten”, “Hona badatoz, egokitu beharra dute”, etab...

Aipatutako arazoak, helduek hala nabaritzen dutena, eragina du ikasleen arteko bizikidetzan eta, azken urteetan, uste dute hazten doala eta, nahiz eta arrazakeria bezain agerikoa ez izan, hezkuntza zentroko langileek pentsatzen dute ikasleen artean jarrera matxistak ere egongo direla.

Azpimarratzekoa da hezkuntza zentroetan genero indarkeria detektatzea arazo zailtzat hartzen dela, indarkeria kasu esanguratsuak onartu arren, adibidez, bizkartzaina zuen ama bat (hori arrisku maila altua da eta eragin handia emakumearen seme-alabengan) , eta beste ama batek eskatu zuen ez uzteko semea aitarekin joaten, urruntze agindua baitzegoen; hala ere, hezkuntza zentroen ustez, gertaeren berri izaten dutenean “drama guztia garatuta dago”.

Adierazi dute beraien esku hartze maila txikia dela, amekin ez baitute denbora askorik ematen. Ez dute uste emakumeen aurkako indarkeria detektatzeko eragile izan daitezkeenik. Hori dela eta, ez dute pentsatzen gaiari buruz gehiagorik jakin behar dutenik; diotenez, kasu baten berri izanez gero, beraien lana gizarte zerbitzuetara bideratzea da.

Oso ondo baloratzen dute Gizarte Zerbitzuek gaiaren inguruan egiten duten lana, uste dutelako herritarrentzako hurbileko zerbitzuak direla eta gaia egoki lantzen dutela. “Hurbilekoak eta eraginkorrak dira, nahiz eta lanez gainezka egon” adierazi dute.

Beraz, hezkuntza zentroko langileek ez dute bere burua eragile aktibotzat jotzen. Baina izan badira eta beste udalerrri batzuetan izandako esperientziak erakusten du indarkeriaren arazoa ikusteko ahalmena errealitatea begiratzeko “betaurrekoen” araberakoa izaten dela.

IV. ONDORIOAK ETA PROPOSAMENAK

Jakin badakigu zaila dela emakumeen aurkako indarkeria matxista detektatzea, oraindik ere, biktimek lotsaz eta beldurrez bizi dutelako, besteak beste. Aipatutakoak indarkeriaren berri izatea mugatzen du. Era berean, bizipen horiek isilarazteko familiaren eta jendartearen presioa askoz ere handiagoa izaten da herri txikietan eta landa eremuetan, hiriekin alderatuz. Gainera, emakumeen aurkako gizonen agresibitate, kontrol eta indarkeriazko jokabideen normalizazioa txikitatik ikasitako jokabidea da.

Hasierako zailtasun horiekin, arazoa azaleratu eta egoki artatzeko era bakarra prebentzio eta arreta politika publiko egokiak sortzea da. Izan ere, politika publikoek emakumeen zailtasunei erantzun behar diete, indarkeria bizi duten emakumeek harremana eteteen sortzen direnak: ekonomikoak, isolamendu soziala eta emozionala, beraien buruari buruzko uste desegokiak eta irrazionalak, ama izatea, beraien bikotekidea, familia...Hori guztiagatik, indarkeriaren lehen adierazpenak identifikatu eta esku hartzen duen jendarte sortu behar da, indarkeriaren biktimei laguntza emateko.

Aipatutakoak erantzukizun politikoa eskatzen du, arretan eta prebentzian inplikaturako erakundeen koordinazioa behar da; udalerrri, kuadrilla eta Aldundiaren artean; erantzukizuna zehazteko konpromisoa behar da, prebentziorako politikak eta arreta hobetzeko beharrezkoa den kostu ekonomikoa onartzeko konpromisoa.

Politikarien artean jarduteko jarraibideen premia nabaritu da. Behar izanean erantzuteko, txostenean, honako gaiak azpimarratu nahi ditugu:

- Arreta eta laguntza zerbitzuen errealitatea eta beraien gabeziak eta mugak ezagutzea, laguntza eskatzen duten emakumeen eskubideak bermatu ahal izateko gutxiengo baldintzak ezartzeko.
- Laguntza publikoaren eskariaren datuak ezagutzea, emakumeek indarkeriatik ateratzeko jarraitzen duten ibilbideak desberdintzeko eta premia desberdinei egokitutako erantzunak emateko (beraiantzako laguntza, seme-alabentzat, baliabideak gehiago hurbiltzea, benetan erabiltzeko, adibidez).

- Indarkeria matxista eta bere biktimei buruzko mitoak eta aurreiritziei kontra egitearen garrantziaz hausnartzea. Ikusi dugunez, adin eta jatorri guztietan ematen dira.

Arazoa berez da zaila detektatzeko eta onartzeko bizi dutenentzat. Hori dela eta, arduradun politikoek eta teknikoek tresna egokiak behar dituzte emakumeei diagnostikoak eskaintzeko, emakumeek nahikoa dutelako egunero indarkeria bizitzen, beraiengan eragiten baitu. Izan ere, indarkeria matxista ez da jokabide ezegokidun arazo pertsonala, aspalditik jendartean normalizatutako botere harremanen isla baizik.

Arabako Errioxako Kuadrillaren kasuan, argi ikusi dugu azken bi urteetan laguntza eskatzera hurbildu den emakumeen kopurua adierazgarria dela kontuan izanda biztanleriaren neurria (ezaugarriak honakoak izan arren: landa eremua, txikia, presio sozial handia eta urrun egotea) eta indarkeria azaleratzeko aipatu ditugun zailtasunak egon.

Hori bai, adierazi nahi dugu Gizarte Langileek ahalegin handia egiten dutela arreta emateko, nahiz eta baldintzak txarrak izan. Hala ere, zailtasunak zailtasun, egoki erantzuten dute. Baina politika publiko egokirik ez izateak frustrazioa sortzen du teknikarien eta emakumeen artean eta, ondorioz, oro har, arazoa ez ulertzea dakar. Esandakoaren adibide bezala, honakoa jarri dugu: emakume bat laguntza bila hurbildu eta ez badu laguntza egokirik aurkitzen, erasotzailearekin bueltatuko da, bere bizitza arriskuan jarritz. Era berean, ingurukoek ulertuko dute emakumeak ez duela borondaterik harremana eteteko, porrot egin duena laguntza publikoko sistema izan denean.

Emakumeek indarkeriaren inguruan duten isiltasuna eteteko eta harremana apurtu eta zerbitzu publikoei laguntza eskatzeko, baliabide gehiago behar dira. Baliabideek eskuragarriak izan behar dute, hau da, sasoiz eta tokira heltzekoak, Gasteizen ez bizitzea biktimizatze gainkarga ez izateko. EAEko beste udalerrri eta eskualdetako emakumeek eskura dituzte aipatutako zerbitzuak. Beraz, Kuadrillako emakumeek ezin badituzte erabili urrun bizi direlako, injustizia handia izango zen eta bigarren mailako biktimizazioa jasango zuten, hau da, laguntza eman behar dietenek eragindakoa.

Datuak aztertzean ikusi dugu laguntza eskatu duten emakume gehienak adinez nagusi eta ama zirela. Horrek esan nahi du neska eta mutil kopuru handia dagoela

indarkeria bizitzen. Gainera, emakume horietako zati handia etorkina da, eta indarkeria matxista bizitzeaz gain, bertakoen aurkako jarrera bizi dute. Aipatutakoa ere artatu beharra dago.

Esandako guztia kontuan izanda, urgentea da indarkeriaren biktimen eskubideak bermatzea, arreta eta jarraipen egokia emanaz.

Hori dela eta, txostenaren gomendio nagusia arreta sistema berehala hobetzea da. Horretarako, honakoak zehaztu ditugu:

- Gizarte Langileen eskaria onartzea, maila teknikoan langile bat edo bi egon daitezten indarkeriatik ateratzeko laguntza eskatu dutenei jarraipena egiten. Indarkeriatik ateratzeko pausuak eman dituzten emakumeek etengabeko laguntza behar dute hartutako erabakiari eusteko eta beraiek eta seme-alabak egoki babesteko. Ikusi dugunez, kasu batzuetan, laguntza luzaroan eman behar da, batzuetan, urteetan. Horrexegatik, oinarrizkoa da indarkeria matxista artatzeko langileek dedikazio osoa izatea. Gainera, prebentzioa eta osasun eta hezkuntza zerbitzuetako langileen prestakuntza landuko lukete.
- Zerbitzu espezializatuak hurbiltzea, Arabako Foru Aldundiak Gizarte Ongizaterako Foru Erakundearen bitartez ematen dituenak. Hurbiltzea zenbait eratarata gauzatu daiteke: Beharrezkoak diren profesionalak bertaratu, Gasteizerako garraio sistema hobetu (adibidez, taxia ordainduz) edo Biktimari Laguntzeko Logroñoeko Zerbitzuarekin hitzarmena sinatu. Horrela, Kuadrillako emakumeek baliabide espezializatuak beste toki batzuetako emakumeek bezala erabiliko lituzkete, baldintza berdinetan.
- Osasun eta hezkuntza langileen sentsibilizazioa eta prestakuntza lantzea, detekzio eragile izateko eta jarduera protokoloak argi izateko. Izan ere, indarkeriaren aurrean, subjektu aktiboak izan behar dute.

Aipatutako zerbitzuak izan eta langileak prestatuz gero, sentsibilizazio eta informazio politikak gehitu egin daitezke, gaur egun, ezin delako gehiagorik artatu egoki eta emaitzak kaltegarriak izango lirakeelako.

Gainera, zerbitzuen arteko koordinazioa beharrezkoa da kasu zehatzak artatzeko eta, batez ere, zailtasunak partekatzeko eta arretarako estrategiak definitzeko. Ertzaintzak eta Oinarrizko Gizarte Zerbitzuek bideratze eta koordinazio sistema ona dute. Horrezaz gain, osasun zerbitzuek eta hezkuntza zentroek jakin badakite kasuak gizarte zerbitzuetara bideratu ditzaketela, baina argi dago emakumeen

aurkako indarkeria ez dela bakarrik arazo poliziala, soziala edo osasunekoa. Indarkeria emakumeen eta gizonen arteko desberdintasunetik dator eta esku hartzea emakumeen bizitzako alor guztietara zabaldu behar da. Emakumeen eskubideak berreskuratu behar dira eta eragindako kaltea konpondu, bai arduradun pertsonalak sortutakoa, baita erakundeek eragindakoa, indarkeria onartzen dutelako edota ez dutelako egoki erantzuten beraien laguntza eskariei.

Zerbitzuen hobekuntzak konpromiso politiko urgentea behar du. Gaizki pasatzen dabilzan herritarren bizitzaz eta ongi izateaz ari gara, beraien bizi kalitatea eta bizitza bera ere arriskuan baitago.