

2016

# GORBEIALDEA ESKUWALDEKO DIAGNOSIA

Indarkeria matxistari  
aurre egiten dioten emakumei arreta  
hobeagoa emateko  
datuak, iritzia eta proposamenak

Sortzen Aholkularitza



## Edukiak

|                                                                                   |    |
|-----------------------------------------------------------------------------------|----|
| SARRERA.....                                                                      | 4  |
| 2. KONTZEPTU ETA TERMINOEN MARKOA.....                                            | 9  |
| 3. GORBEIALDEAKO ESKUALDEA ETA BERDINTASUN POLITIKAK.....                         | 14 |
| 3.1. Geografiazko eta demografiazko datuak.....                                   | 14 |
| 3.2. Berdintasunaren aldeko politikak.....                                        | 15 |
| 3.3. Indarkeriari buruz langile politiko eta teknikoek duten iritzia .....        | 17 |
| 3.4. Zigoitiako berdintasun zinegotzia .....                                      | 22 |
| 4. GORBEIALDEAKO ESKUALDEAN EMATEN DEN INDARKERIA MATXISTARI BURUZKO DATUAK ..... | 24 |
| 4.1. Zerbitzu publikoei egiten zaien laguntza eskaera.....                        | 24 |
| 4.2. Informazio eskaera .....                                                     | 25 |
| 4.3. Salaketak.....                                                               | 25 |
| 4.4. Espezializaturiko zerbitzuetan ematen den arreta.....                        | 26 |
| 4.5. Emakumeek jarraitzen dituzten ibilbideak .....                               | 32 |
| 4.6. Hezkuntza zentroetako datuak.....                                            | 33 |
| 5.1. Arretarako zerbitzuak .....                                                  | 34 |
| 5.1.1. Oinarrizko Gizarte Zerbitzuak .....                                        | 34 |
| 5.1.2. Espezializaturiko Zerbitzuak .....                                         | 36 |
| 5.1.3. Ertzaintza.....                                                            | 41 |
| 5.1.4. Osasun zerbitzuak.....                                                     | 43 |
| 5.1.5. Bake Epaitegiak .....                                                      | 44 |
| 5.2. Prebentziorako zerbitzuak .....                                              | 46 |
| 5.2.1. Gazteei arreta emateko zerbitzuak eta kultura zerbitzuak.....              | 46 |
| 5.2.2. Drogamenpekotasuna prebenitzeko zerbitzua .....                            | 49 |
| 5.2.3. Formazio eta eskola zentroak .....                                         | 50 |
| 5.2.4. Elkarte sarea .....                                                        | 59 |
| I. Eranskina: Elkarrizketaturiko pertsonak .....                                  | 70 |
| II. Eranskina: Langile tekniko eta politiko batzuk erantzun zuten eskala .....    | 71 |

**FITXA TEKNIKOA**

|                        |                                                                                                                                                                                                                                                                                                                      |
|------------------------|----------------------------------------------------------------------------------------------------------------------------------------------------------------------------------------------------------------------------------------------------------------------------------------------------------------------|
| Ekintza eskatzen duena | Gorbeialdeako Eskualdea                                                                                                                                                                                                                                                                                              |
| Ekintzaren xedea       | Indarkeria matxistaren inguruan instituzio arteko esku hartzeari buruzko egoeraren Diagnostika eta aholkuak eratzea                                                                                                                                                                                                  |
| Landutako produktuak   | Diagnosi dokumentua                                                                                                                                                                                                                                                                                                  |
| Parte hartzaileak      | <ul style="list-style-type: none"> <li>- Udaletako langile teknikoak</li> <li>- Eskualdeko langile teknikoak</li> <li>- Aldundiko langile teknikoak</li> <li>- Langile politikoak</li> <li>- Osasun zerbitzuetako langileak</li> <li>- Hezkuntzazko langileak</li> <li>- Ertzaintza</li> <li>- Elkarateak</li> </ul> |
| Erabilitako teknikak   | <ul style="list-style-type: none"> <li>- Dokumentuen berrikusketa</li> <li>- Pertsonen eta taldeen egindako elkarrizketak</li> <li>- Eskalak</li> </ul>                                                                                                                                                              |
| Eraketaren arduradunak | Koordinazioa: Norma Vázquez<br>Landa esparruko lana: Garbiñe Delgado<br>Laguntza teknikoa: Izaro López de Lacalle y América Bustillo                                                                                                                                                                                 |

## SARRERA

Ondorengo Diagnostika Gorbeialdeako Eskualdearen interesa dela medio egin da, Arabako Foru Aldundiko Berdintasun, Lankidetzeta eta Kulturartekotasunerako Zerbitzuak lagunduta. Araba osoko eskualde askok aurrera eramaten ari diren prozesu handiago baten barruan ikus daiteke, emakumeen aurkako indarkeria matxistaren errealitatea ezagutzera bideratuta dagoena. Horrela, arreta eta prebentziorako udal politika publikoak eta aldundiko politikak hobetu nahi dira.

Urte honetako lehen hiru hilabeteen Gorbeialdea Eskualdeko indarkeria matxistari buruzko Diagnostika egiteko proposamena aurkeztu zen. Lan honetan genero indarkeriatik harago joan nahi zen, hau da, emakumeen bizitzan eragina duten bestelako indarkeria moten presentzia ikertu; ez bakarrik bikote heterosexualeen artean ematen direnak. Gainera, indarkeria mota hauen aurrean martxan jartzen diren prebentzio eta ez soilik arreta ekintzak ezagutu nahi ziren.

Intentzio bietan, emaitza desberdina da: lehenengoan, bai lortu diren datu gehienak zein langile teknikoen iritzia genero indarkerian zentratu jarraitzen du; bigarrean, emaitza hobetoak lortu dira galdetutako esparrua zabaltzerakoan. Izan ere elkartearen sarea eta Eskualdean gazteriarekin lan egiten duten zerbitzuak kontutan izan ditugu, baita ere. Harritzekoa da, analisi elementu gisa, zerbitzu eta entitate hauek ez dutela euren burua indarkeria matxistaren kontrako lan sarearen barruan ikusten, hasiera batean, batez ere aurrerako aipatuko ditugun zenbait ideia oraindik presente daudelako.

Indarkeria matxista errealitate deseroso bat da; jokabide egokiak zeintzuk diren ala ez diren gure sinesmen sakonenekin aurrez-aurre jartzen gaitu. Bere espresio ikusgarri edo latzenetan ez antzematea oso zaila da (batez ere fisikoak). Jarrera ikusgaitzago batzuk edota leunagoak, aldiz, zailagoak dira antzematen. Errealitate hau ondoko Diagnostikaren emaitzetan ikus daiteke. Aurrerapen garrantzitsuak egin badira ere indarkeria bere era gordinenekin identifikatu ohi da eta berari aurre egiteko zailtasunik handienak bere espresio normalizatuenekin loturik daude.

Berdinsarearen<sup>1</sup> aholkuaren arabera, indarkeria arloan udal politikak hobetzeko lehen pausoa Diagnostika bat egitea da. Izan ere "lan esparru batean aurrera eramaten den edozein esku-hartze prozesu, egoerari buruzko analisisan oinarritu behar da. Analisi honek errealitatearen gai garrantzitsuenak nabarmendu behar ditu analisi, antolaketa, funtzionamenduaren ebaluazio zein estrukturaren gaineko lanak bete ahal izateko"<sup>2</sup>.

Diagnostika bat egitea ezinbestekoa da dauden baliabide eta oztopoei buruzko ikuspegi argi bat eduki ahal izateko, alde onena eta txarrena (errealak edo potentzialak) eta egoeraren panorama egoki batena. Nola lan egiten den eta lan egiten duten pertsonak ezagutzeko era bat da eta euren arteko sareak sortzeko ere. Gainera, Diagnostika sentsibilizatzeko tresna ere da.

Aholku honetaz gain, azken 10 urteetan egin den esperientzia ere garrantzitsua dela deritzogu: esku hartze protokolo eta instituzio arteko koordinazioari buruz ari gara, alegia, arreta sare baten moduan ematea ahalbidetzen dutenak. Euskal Autonomi Erkidegoko udalerrri handienak euren udal politikak indarkeria prebenitzeko eta genero indarkeriaren biktimei arreta emateko eratzten, garatzen eta moldatzen hasi dira, jadanik.

Arabako Lurralde Historikoan, Vitoria-Gasteizko Udalerrriak, Llodioak eta Amurriok (Aialako Eskualdearen parte direnak) zein Aguraingo eta Guardia-Arabar Errioxako Eskualdeek euren Diagnostika eta politikak landu dituzte indarkeriari dagokionez. Guztiak prozesu parte hartzaileen bitartez eratu dira, udalerrri handien herritarren parte handi bat barne hartuz.

Diagnostika honen prozesu eta emaitzak sentsibilizazioan lagunduko du eta baita zonaldeko indarkeria matxistaren egoerari buruz kontzientzia hartzen. Beste alde batetik, udal politiken garapenari eta moldaketari ere ekarpenak egin ahal izango

---

<sup>1</sup> Berdintasunaren aldeko eta indarkeriaren aurkako euskal udalerrrien sare honek duela 10 urte egiten du lan EAEn, Eudelek, Emakundek eta Arabako, Bizkaiko zein Gipuzkoako Aldundiek bultzatzen dutelarik.

<sup>2</sup> Etxeko tratu txarren eta indarkeria sexualaren biktimek diren emakumeentzat arreta hobetzeko Udal Protokoloak eta neurriak ezartzeko gida". EUDEL, 2006, 43 orr.

zaizkio (Bai udalerrien maila eta baita eskualderako ere) indarkeria prebenitzeko eta indarkeria matxistaren biktimei arreta emateko.

Proiektu honen arduradun izan den lan taldeak parte hartu duten pertsona guztiei eskerrak eman nahi die, prozesuan izan duten paperagatik. Udaleko langile teknikoek, euren egutegi lanpetuetan tarte bat egiteak eta ikastetxeetako langileek ikasturte hasieran gure deialdiari erantzuteak, gizarte berdintsuago bat lortzeko interesa dagoela erakusten du.

Elkarte, langile politiko eta lan honetan inplikatzeko gure deialdiari eta gonbidapenari erantzun dioten gainerako agenteen parte hartzea eta esfortzua ere eskertzen dugu.

Lan hau egiteko jaso dugun erantzun positiboa ez litzateke posible izango Eskualdeko langile tekniko eta politikoek izan duten laguntza jarrera eraginkor eta erabakigarria gabe. Diagnostiko honen eraketa prozesuan, euren inplikazioa era berezi batean eskertu nahiko genuke.

Dokumentu honek sortu diren itxaropen batzuei erantzuna ematea espero dugu eta, batez ere, erabilgarria izatea gogoeta prozesuan aurrera egiteko orduan. Horrela, egunero indarkeria matxistaren aurka lan egiteko politika eta tresna egokiagoak diseinatu ahal izango ditugu.

Sortzen Aholkularitzako Lan Taldea  
2016ko Abendua

## 1. METODOLOGIA

Diagnosi hau egiteko orduan, metodologia kuantitatibo bat aukeratu zen arreta jasotako kasuei buruzko informazioa biltzeko orduan eta kualitatiboa iritzi eta balorazioak ezagutzeko momentuan, bai arreta zerbitzuak diseinatzeko eta abian jartzeko arduradun diren langileena eta baita bestelako inplikaturiko agente sozialena ere.

Dokumentuen berrikusketa izan da lan honen lehen atala eratzeko oinarria. Dokumentuok Eskualdearen ezaugarri geografikoez eta berdintasun politiken bilakaeraz eskaini digute informazioa batik bat. Azken ildo hau hornitzeko emakumeen aurkako indarkeria matxistaren inguruko iritziak jasotzeko eskala bat garatu zen. Eskala hau formazio baten esparruaren barruan landu zen eta erantzunak estatistikoki aztertu ziren informatikako programa baten bitartez (SPSS).

Arretari buruzko datu kuantitatiboak Ertzaintzak eta Gizarte Ongizaterako Foru Erakundeak luzatu zizkigun.

Elkarrizketatu beharreko pertsonak Gorbeialdeako Eskualdeko idazkariaren, presidentearen eta Diagnostika egiteko ardura zuen Sortzen Aholkularitzako lan taldearen artean hautatu ziren. Lehenengo Eranskinean elkarrizketatutako pertsonen zerrenda aurkitzen da. Gainera, eskalen beteketa eraman da aurrera esparru politikoari lotutako pertsona zenbaki altuago baten eskutik. Hauek ez zuten elkarrizketetan parte hartu.

Kutsu kualitatibodun elkarrizketak ondoko gaietan zentratu ziren: zerbitzu edo entitate parte hartzailearen funtzionamenduan, langileek edo galdetutakoek pertsona bat indarkeria matxistaren biktima den susmoa piztuko luketen adierazle zehatzak ezagutzen zituzten ala ez, indarkeria honi arreta emateko orduan aurkitutako arazoak eta hobetzeko proposamenak.

Guztira 22 elkarrizketa egin ziren, hauetako 10 pertsona bakarrei eta gainerako 12ak pertsona bat baino gehiagori. Bi eztabaida talde ere jarri ziren martxan eta bi pertsonak aurrez aurreko bilera bat egiteko aurkeztu zituzten arazoak zirela medio,

hauei laguntza telematiko eskaini zitzaizkien helarazi genien galdetegi esturaturatu betetzeko orduan. Guzti honekin, 54 pertsonen iritzia biltzea lortu da. Elkarrizketak grabatu egin ziren, parte hartzaileak horrela onartuz gero, sistematizazio prozesurako eta bere ondorengo analisirako oinarri fidagarri bat eduki ahal izateko.

Lan honetarako oinarrizko informazio iturri bat iruditzen bazaigu ere, ezinezkoa izan da indarkeriari aurre egin dioten Eskualdeko emakumeekin elkarrizketarik lotzea. Izan ere, Gizarte Ongizaterako Foru Erakundeak luzatutako kasu gehienak Eskualdetik kanpo bizitzen bukatu dute, bertan lan egiten duten langileekin kontaktua hautsiz. Hala eta guztiz ere, Argituz-ek 2012an egindako ikerketaren datuak ere (Beharrak, oztupoak eta jardunbide egokiak genero-indarkeriatik irteteko ibilbideetan, Arabako landa-guneetako emakumeen esperientziatik abiatuta<sup>3</sup>) erreferentzia bezala hartzen ditugu, bere ondorioetako batzuk lan honetan ere barne hartu ditugularik.

Elkarrizketak eta dokumentuen berrikusketa lana egin ostean, batu zen informazioa sistematizatzerara ekin genion. Horrela alde aurretiko txosten bat eratu ahal izan zen, Eskualdeko langile tekniko eta politikoei aurkeztu eta hauekin eztabaidatu genuelarik. Txostenaren azken bertsioak euren ekarpenak barne hartzen ditu.

Dokumentua onartu eta gero, Eskualdeak bere 2017rako programaketan Diagnostikaren emaitzak era desberdinetan aurkeztea erabaki du. Zeregin hau Berdintasun Teknikariak eramango du aurrera eta ziur aski herritarren sentsibilizazioan aurrerapausoak ematen lagunduko du. Bestalde langile tekniko eta politikoei emakumeen kontra ematen den indarkeria matxistaren inguruan Gorbeialdea Eskualdeko errealitateari buruzko formazio eskaintzeko aukera ere luzatuko du.

---

<sup>3</sup> Txostena ondoko helbidean aurki daiteke:  
<http://www.argituz.org/documentos/inf/arabaeus.pdf>

## 2. KONTZEPTU ETA TERMINOEN MARKOA

Politika publikoak eratzeko orduan oso garrantzitsua da ulertzea indarkeria ez dela fenomeno bat (fenomenotzat arraroa edo harrizkoa den zerbait hartuta) edo lakra bat (gaixotasun edo ondo ez dagoen zerbaiten zentzuan). Gizarte osoari min ematen dion ARAZO bat da eta, horregatik, erantzuna ere gizartetik etorri behar da; publikoa izan behar da eta ez da esparru pribatuan mantendu behar.

Diagnosi honentzat landu zen proposamenean aipatzen zen legez, XXI mendeko gizarteak aldaketa asko ekarri ditu berarekin: familiak eratzeko formetan, genero roletan, sexualitatearen espresioetan, bikote harremanetan jartzen diren itxaropenetan eta bikoteek hartzen dituzten formetan; gutxieneko taldeen eskubideak era zabalago batean errekonozitzen dira; eguneroko bizitzan informazio eta komunikaziorako teknologia gero eta presentzia handiagoa dute; mugimendu sozialak, batez ere mugimendu feministak. Emakume eta gizonen bizitza ulertzeko era aldatu dute; emakumeen ekimenek lehen ezagutzen ez dituen espazioak konkistatu ditu; ... Horregatik guztiagatik, indarkeria erabiltzeko erak ere aldatu dira, batez ere, indarkeriak ulertzeko era. Hala eta guztiz ere, eta hainbat eta hainbat aldaketa eta aurrerapen egon badira ere, indarkeria arazoak egun guztietan aurkezten zaizkigu.

Biktimen arretarako zein indarkeria prebenitzeko politika publiko egokiak sortzeko ondokoak posible egiten dituzten estereotipoak gailendu behar dira:

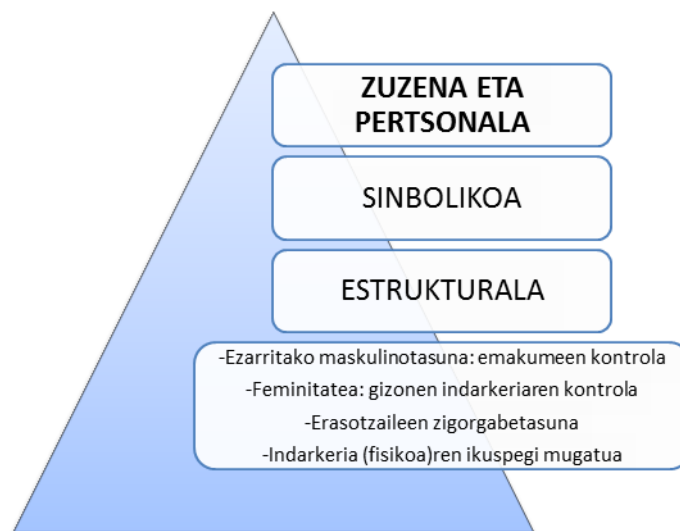
- Indarkeria bakarrik bere era fisikoekin baino ez erlazionatzea  
Indarkeria beste era asko ere har ditzake eta ikerketa askoren aburuz gehienetan esparru psikologikoan, hitzezkoan, ekonomikoan edota birtualean, etab. erakusten da. Gure interesa indarkeria fisikora edo indarkeria mota bortitzenetara mugatzeak, nahiz eta salaketarako beharrezkoa izan, ez dio beti prebentzio eta biktimentzako arretari laguntzen. Izan ere, indarkeriaren errepresentazio soziala egunero bizitzen diren egoeretatik urruntzen du.
- Herritarren arteko zenbait sektoreetan gehiago ematen den arazo bat dela pentsatzeak (bazterketa arriskuan daudenak, estrukturarik gabeko familiak, migratutako familiak, etab.)

Indarkeria botereari estuki lotuta dago. Indarkeria egoera guztiak, botere egoerak dira eta hau edozein maila sozio ekonomikotan gertatzen da. Mito hau ondorengoagatik eraiki ohi da: orokorrean, herritarrei zuzendutako arreta zerbitzuetara jotzen duten biktimak eraren batetan babes gabe aurkitzen direla gizarte mailan. Zerbitzu publiko batera jo beharrak, biktima profilik ikusgarriena hau izatea egiten du.

- Epe luzean zehar batera bizi izan diren edo konpromiso egonkor bat duten bikote heterosexualen baino ez dela ematen pentsatzeak.

Indarkeria noizean behinkako harreman sexualetan ere ematen da, sexu bereko bikoteen harremanetan, ... Gainera, familia-kideak, neba-arreben lagunak, ikaskideak, auzokoak, familiaren ezagunak, irakasleak, ezezagunak, ... izan daitezke bortizkeriazko jokabideak erakutsi ditzaketen pertsonak.

Era berean, pertsona arteko indarkeria hau kontzeptu marko baten barruan kokatu behar da: honek, indarkeria matxista mantentzen duten estruktura batzuen azken emaitza bezala ikuste du arazo hau.



Horrela, arretarako politika publikoak kontutan izan behar dute emakumeei indarkeria egoeratik irteteko laguntza estrukturak hobetuak eta indartuak izan behar direla. Gauza bera gertatzen da udal esku hartzearen mailan dauden ezaugarri sinbolikodun

elementuekin. Horrela, arreta jasotzeko laguntza eskatzen duen emakume batek jasaten duen pertsona arteko indarkeria edo indarkeria zuzena era egokian ulertua eta kontutan hartua izango da.

Era honetan, prebentziorako eta arreta emateko politikak koherentzia bilatu behar dute eta ondoko beharrianari buruz hausnartu beharko lukete: indarkeriari aurre egin dioten biktimentzako konponketa politika batzuk garatzearena. Izan ere, ohikoa da emakume hauek bakardadetik, bazterketatik eta estigmatizazio sozialetik indarkeriaren egoerari aurre egitea.

Arazo hau ulertzeko oinarritzko gai bat, emakumeen aurka bideratzen den pertsona arteko indarkeria hau izendatzeko era da. Lan hau burutzeko orduan, ondorengo eran definitu dira kontzeptuak:

**Indarkeria matxista:** sexu/genero/sexualitate sistema heteronormatiboa betetzen ez duten identitate eta gorputzen aurka, edo sistema hau bete arren, bere botere erlazio inplizituak jasaten dituztenen kontra, hau da emakumeen kontra, bideratutako kontrol, bortizkeria, bazterketa, inposaketa zuzen, estruktural eta sinboliko era guztiak. Bere barruan indarkeria sexista<sup>4</sup> (emakumeen aurka bideratzen dena, emakumeak izateagatik) eta bestelako indarkeria matxista motak aurkitzen dira: esaterako, transfobia, lesbofobia eta homofobia.

**Genero indarkeria:** indarkeriazko egintza oro, fisikoa nahiz psikologikoa, baita sexu-askatasunaren aurkako erasoak, mehatxuak, derrigortzeak edo nahierara askatasunaz gabetzea ere, euren bikoteak diren edo izan diren emakumeen aurka gizonek egindakoak, batera bizi ala ez<sup>5</sup>.

**Etxeko indarkeria:** bikotekideak diren edo izan direnen arteko erlazioak alde batera utzita, edozein senidetasun erlazioetan gerta daitekeen bortizkeria. Kode penalak barne hartzen duen kontzeptua hau eta Ertzaintzaren esku hartzearentzat oinarri bezala balio duenak ez du biktimaren sexua kontutan hartzen, baizik eta familia baten

<sup>4</sup> Beraz, sinonimo moduan erabiliko ditugu emakumeen aurkako indarkeria matxista eta indarkeria sexista.

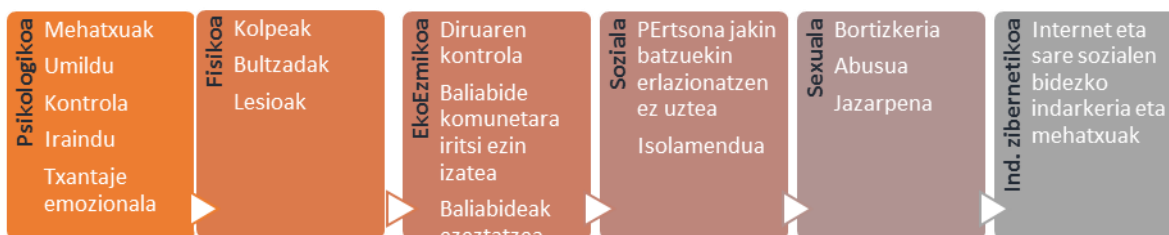
<sup>5</sup> Abenduaren 28ko 1/2004 lege organikoa, genero indarkeriaren aurka oso osoko babesa emateko neurriei buruzkoa.

kideak direla; etxeke indarkeriaren biktimak, hortaz, emakumeak zein gizonak izan daitezke eta erasotzaileak ere, gizonak zein emakumeak izan daitezke.

Kontzeptu hauek argitasun bat eskaintzen saiatzen dira. Aldi berean eguneroko erabilpenaren formulazioak eta dimentsio legala barne hartzen dituzte. Baina batez ere prebentzio eta arreta programak edota ekintza puntualak antolatzen dituzten entitateei ikuspegi zabal bat eskaintzen die, lan koordinatu bat egin ahal izateko.



Aurrerago azalduko den bezala, jasotako datu kualitatiboen atalean, Diagnosi honetarako elkarrizketatu ditugun pertsonak ez datoz bat indarkeria matxistari ematen dioten definizioarekin. Garrantzitsua dela deritzogu Eskualdeko politikari koherentzia emango dien kontzeptuen eta terminoen marko batetik hastea. Zentzu berdintsu bat dauka hurrengo irudi honek: bertan indarkeria matxistak har ditzakeen forma desberdinak azaltzen dira eta ikusgarriagoak diren jokabide batzuen adibideak.



Laburbilduz, emakumeen aurkako indarkeria matxistaren barruan mina emateko intentzioarekin aurrera eramaten diren erlazio motak eta jokabideak ulertzen ditugu. Existitzen diren emakume eta gizonen arteko desberdintasun estrukturaletan oinarritzen den arazo bat da eta horregatik ezin da soilik pertsona arteko terminoetan azaldu, arreta egoki bat emateko orduan, bere asmoa edo xedea azpimarratu behar baita: emakumeen autonomia eta erabaki gaitasunak **oinperatzea eta kontrolatzea**. Horrela, ikusmuga zabalago baten beharra dauka: **ahalduntzea edo jabetasuna** emakumeek dituzten aukera eta gaitasunen garapen bezala indarkeriatik irteteko, eta instituzio publikoetatik etengabeko laguntza emateko konpromisoa bere arretarako eta prebentziorako udal **politika publiko** koherenteen bitartez.

### 3. GORBEIALDEAKO ESKUALDEA ETA BERDINTASUN POLITIKAK

Atal honetan Eskualdearen testuinguruari eta bere ezaugarri sozio demografikoei buruzko sarrera txiki bat egingo dugu. Beste alde batetik, indarkeria matxistak bere erroak genero desberdintasunean dituela ulerturik, garrantzitsua dela deritzogu, bai Eskualde mailan eta baita Eskualdea osatzen duten udalerriek garatu dituzten berdintasunerako politikak berrikustea, hala nola herrietako zenbait ezaugarri ezagutzea, ofizialak diren indarkeria matxistari buruzko datuak hobeto txertatzen lagunduko digutenak.

#### 3.1. Geografiazko eta demografiazko datuak

Gorbeialdeako Eskualdea, Arabako Lurralde Historikoaren iparraldean kokatuta, Aramaio, Arratzua-Ubarrundia, Legutio, Urkabustaiz, Zigoitia eta Zuiako udalerriez osotuta dago. 494 km<sup>2</sup>-ko zabalera du, gutxi gora behera. 9.679 biztanle bizi dira bertan (4.551 emakume eta 5.128 gizon). Hauetako 442 etorkinak dira (189 emakume eta 252 gizon).



Zuiako udalerriak historikoki Eskualdeari izena eman dio eta, horregatik, Murgia, bere hiriburua, Eskualdeko buru administratibo gisa ezagutzen da. 123km<sup>2</sup>-rekin Eskualdeko udalerririk handiena da. Vitoria-Gasteiztik 19,2 km-tara kokatuta dago, kotxean 39 minututan egiten den bidaiari. Garraio publikoari dagokionez La Union Autobusen Enpresak Eskualdeko udalerririk Arabar hiriburuarekin lotzen dituzten zenbait zerbitzu eskaintzen du.

Eskualdea bi zonaldean banatzen da, A eta B. A zonaldea Urkabustaiz, Zuia eta Zigoitiako udalerriek osatzen dute eta B zonaldea Aramaio, Arratzua-Ubarrundiak eta Legutio. Hurrengo taulan udalerrri bakoitzeko, sexuaren arabera biztanleen datuak azaltzen dira.

|                                 | <b>Urkabustaiz</b> | <b>Zuia</b> | <b>Zigoitia</b> | <b>Aramaio</b> | <b>Arratzua-<br/>Ubarrundia</b> | <b>Legutio</b> |
|---------------------------------|--------------------|-------------|-----------------|----------------|---------------------------------|----------------|
| <b>Biztanle kopuru orokorra</b> | 1300               | 2383        | 1765            | 1518           | 997                             | 1716           |
| <b>Emakumeak</b>                | 612                | 1148        | 812             | 721            | 455                             | 803            |
| <b>Gizonak</b>                  | 688                | 1235        | 953             | 797            | 542                             | 913            |

Lehenengo taula: bigarren mailako iturrietatik jasotako biztanleei buruzko datuak.

### 3.2. Berdintasunaren aldeko politikak

Lortu izan diren dokumentuen arabera, hiru udalerrik daukate Eskualde barruan Berdintasun Plan bat: Legutio, Aramaio eta Zuia. Hirurak kanpoko aholkularitza zerbitzu batek egin zituen 2016, 2014 eta 2015. urteetan, hurrenez-hurren. Legutiokoak ez du oraindik Emakunderen onarpena jaso, nahiz eta hirurek Eusko Jaurlaritzako entitateak aholkatzen dituen estruktura eta gomendioak barne hartzen dituzten. Eskualdeak erraztu duen informazioaren arabera, gainera, Zigoitiak bere Berdintasunerako lehen Plana ere badu, 2015 eta 2018 urteen artea bete behar dena. Plan honek indarkeriari buruzko atal bat dauka biktimak diren emakumeen arretarentzat informazioa eta baliabideak biltzen dituena. Bertan ondoko gidak ere barne hartzen dira: "Eusko Jaurlaritzako genero indarkeriaren inguruko zerbitzu eta baliabide gida" eta "Espainiako Gobernuko jazarpen zibernetikoaren aurkako esku hartze gida".

Era honetako egitasmoak aurrerapen garrantzitsua suposatzen badute ere, udalerriek dokumentu hauen kudeaketa, dinamizazio edo bultzadarako langile tekniko espezializaturik ez daukatela behatu da. Errealitate hau Diagnostika egin de bitartean aldatu egin da, izan ere Eskualde mailan berdintasunerako teknikari bat kontratatu da.

Gorbeialdeako Eskualdean emakume eta gizonen arteko desberdintasunen aurka borrokatzeko puntualki aurrera eraman diren ekintzak Eskualdeak berak, osatzen duten udalerriek edota talde eta elkarteek bultzatu dituzte. Landa esparruko emakumeen topaketak egin ohi dira eta Eskualde honetan, gutxienez, 2010 eta 2016 urteetakoak ospatu dira. Legutien genero ikuspegia txertatzen zuten ipuinei buruzko hitzaldia antolatu da eta "emakumeak olerkigintzan" aurkezpena. Aramaiok martxoaren 08rako kartelen lehiaketa bat antolatu zuen, azaroaren 25erako kontzentrazioa eta bai langile tekniko zein politikoentzat berdintasunari buruzko formazioa. Bere aldetik, Zigoitiak zineforum-a, emakume etorkinen ikusgarritasuna lantzeko ikerketa baten aurkezpena, neska nerabeei bideratutako rap lanategia, berdintasunari buruzko formazioa eta azaroaren 25a gogoratzeko ekintzak antolatu ditu. Izan ere, lortu izan dugun informazioaren arabera, Zigoitiak 2013. urtetik berdintasunaren inguruko urteko programazio bat garatzen du.

Guzti hauek orain arte aurrera eraman diren egitasmoen adibideak dira, berdintasunaren gaia lantzeko eta bere inguruan sentsibilizazio lan bat egiteko. Argi dagoenez, egitasmo hauek gutxiegi eta oso herabeak dira. Urteko programa argia existitu behar dela uste dugu, ardura eta aurrekontu jakinekin. Teknikari berriak zeregin hauek bere lanaren barruan izan beharko lituzke gaiaren inguruko sentsibilizazio maila handiagoa eta gizartearen artean ulermen zabalagoa bultzatu ahal izateko.

Eskualdea osatzen duten udalerrien artean desberdintasun handiak aurkitzen ditugu berdintasunari lotutako programa eta egitasmoetatik onura lortzeko orduan: Zigoitia da, beste behin ere, zentzu honetan gehien inplikatzeko dena, Emakunderen Berdintasun Gunean, Beldur Barik zein Gizonduz-eko Programetan eta Berdinbidean Zerbitzuan arte hartu duenak. Guzti hau udalerriko maila politikoak berdintasunarekiko erakusten duen konpromisoarekin lotuta egon daiteke, aurrerago landuko dena. Oraingoz, Udaletxeak berdintasunerako zinegotzi bat duela aipatzea nahikoa izango da, politika arloak gaiarekin duen konpromisoaren alde hitz egiten duena. Hala eta guztiz ere, ekintza eta egitasmo asko aurrera eramateak zinegotzi honen eskuetan gelditzen da, lanordu askapenik ez daukana, eta duela gutxi eratutako berdintasunaren aldeko lantalde baten inplikazioan.

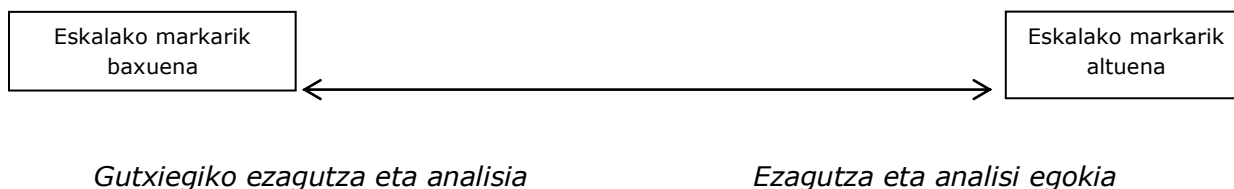
### 3.3. Indarkeriari buruz langile politiko eta teknikoek duten iritzia

Berdinbidean Programak langile tekniko eta politikoekin arrera eramandako formazioan parte hartzaileei bigarren eranskinan kontsultatu daitekeen eskala betetzeko gonbidapena luzatu zitzaien.

Eskalak 25 aldagai zituen, bakoitzak lau erantzun posible eskaintzen zituelarik. Gainera hori galdera egiten ziren erantzun anitzeko aukerarekin. Eskalak hiru gairen inguruko informazioa jasotzeko aukera ematen du: genero indarkeriari buruzko oinarrizko kontzeptuak eta indarkeria hau jasaten duten emakumeen ingurukoa; esku hartze motei buruzko iritziak; eta, azkenik, existitzen diren baliabideei buruzko ezagutza maila zein aspektu legal batzuk.

Bakoitzaren buruaren inguruan informazioa eskaintzen duen eskala hau langile tekniko eta politikoak bete zuen. Bere xedea baliabide publikoetara laguntza eske jotzen duten emakumeen inguruan aurreiritziak jasotzea da, ideia eta jokabideei buruzko sentsibilitatea eta tolerantzia neurtzea edota baliabide publiko hauen inguruko ezagutza maila biltzea. Aztertzen den aldagaia *Genero indarkeriaren ezagutza eta analisi egokia* izendatzen dugu.

Erantzun posibleak eskalaren barruan lau ziren: oso ados, ados, ez-ados eta oso ez-ados. Erantzun bakoitzari balore bat eman zitzaion, bere erlazioa aldagaiari dagokionez zuzena izan ala kontrakoa. Gainera azken Ezta bat ere eman zitzaion erantzun bakoitzari, parte hartzaile bakoitza *continuum* edo jarrai batean identifikatu ahal izateko:



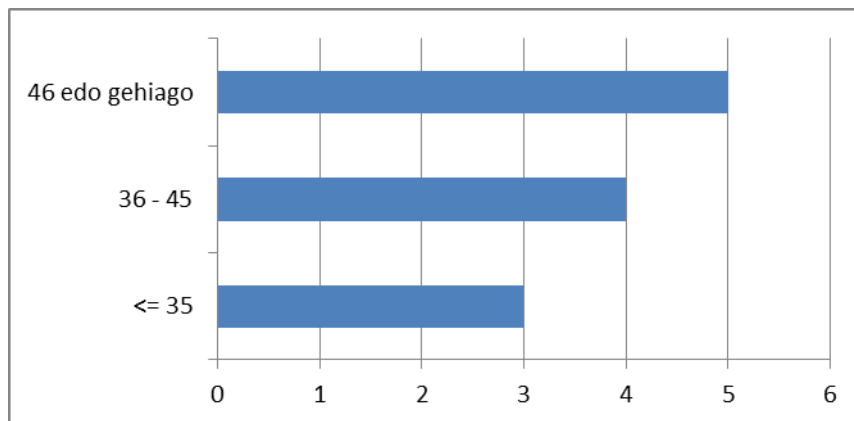
Hurrengo irudian ikusi daitekeen bezala, bederatzia emakumek (%70ak ia) eta lau gizonek formazioan eta eskalaren beteketan parte hartu zuten:

**1. grafikoa: eskalaren beteketan parte hartu duten pertsonen distribuzioa sexuari dagokionez. N=13**



13 pertsona hauetatik bik bakarrik adierazi zuten emakumeen aurkako indarkeriari buruzko formazio espezifikoak zutela. Hurrengoan talde honen banaketa, adinari dagokionez, ikus dezakegu.

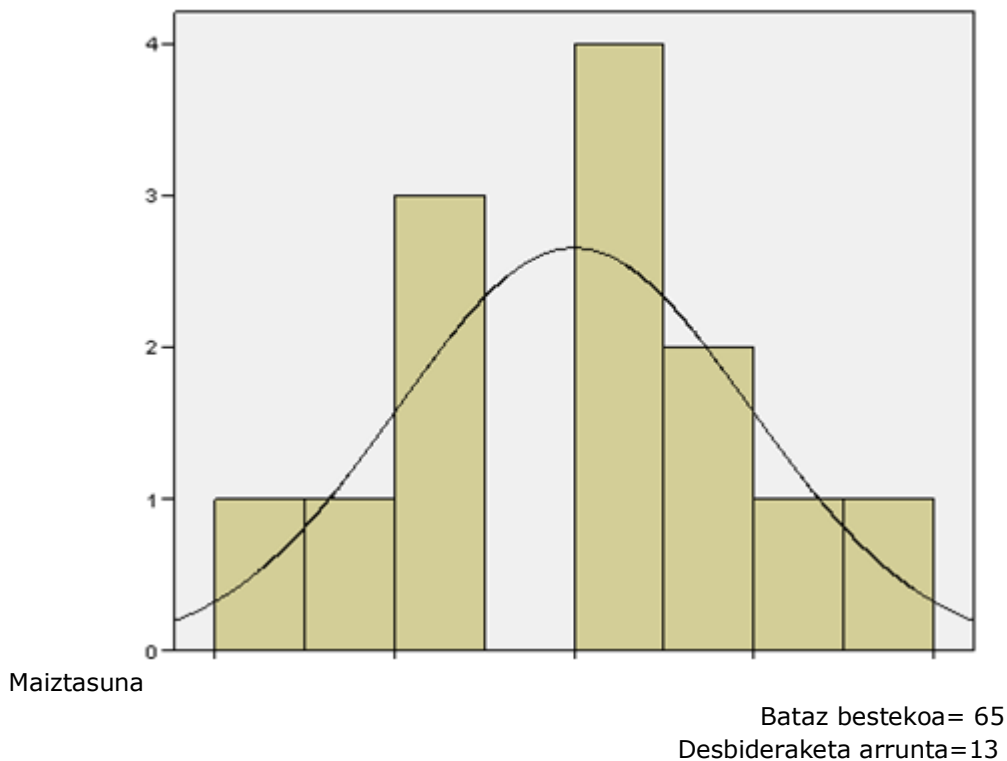
**2. grafikoa: eskalaren beteketan parte hartu duten pertsonen distribuzioa adinari dagokionez. N=12**



Ondoko grafikoa eskala bete zuen pertsona bakoitzaren azken gehikuntza behatu dezakegu. Lortu daitekeen puntuaketa baxuena 25 dela kontutan izaneik, eta

altuena 100, taldea *Ertaineko ezagutza eta analisi maila* izendatu dugun tarte batean kokatzen da. Taldearen batzbestekoa 65koa da.

### 3. grafikoa: Lortutako puntuaketen arabera taldearen banaketa. N=13



Lortu diren emaitzen eta sexu edo adinaren arteko erlazio zuzenik ez dugu aurkitu. Hala ere, deigarriak iruditu zaizkigun erantzun batzuk eman dira, barne desberdintasun garrantzitsuak edota oinarritzko suposamendu batzuren ezezagupena erakusten dutenak.

Ondoko galderari emandako erantzuna, hauen artean arukitzen da: *Abenduaren 28ko 1/2004 Lege Organikoak (Genero indarkeriaren aurka oso-osoko babesa emateko neurriei buruzkoak) ezartzen du gisa honetako indarkeria gizonak emakumearen aurka eragindakoa izan daitekeela, edota emakumeak gizonaren aurka eragindakoa. Galdera honek ez ditu iritziak jaso nahi, baizik eta ezagupen maila. Taldearen erdiak desados*

dagoela adierazi du eta hau Legearen ezezagutzaren adierazgarri da. Izan ere, legeak bere arrazoien aurkezpenean indarkeria desberdintasunaren gorengo expresioa dela esaten du, edo, beste era batean esanda, desberdintasuna emakumeen aurkako indarkeriaren erantzulea da. Harritzekoa da eskala bete zuten pertsonen erdiak ia, bainotapen honekin desados egoteak edo ez erantzuteak.

Beste galdera bat, Ezn erdiak baino gehiagok ez dakiela edo erantzuten ez duela erantzun duen, baliabideen ezagupen mailaren ingurukoa da. Kasu honetan "Epai irmoa duten emakumearen aurkako indarkeriaren biktima guztiek daukate Lege Integraleko 27. artikuluan ezarritako ordainketa bakarreko diru-laguntza jasotzeko eskubidea." galdera bakarrik parte hartu zuten lau pertsonak erantzun zuten era egokian. Gauza bera gertatzen da legeak aurreikusten duen sentsibilizazio eta prebentzio zereginekin: zazpik ez dakiela edo erantzungo ez duela markatzen du. Harritzekoa da, baita, taldearen erdiak genero indarkeriaren kasuetan bitartekaritza baliabide bezala erabili daitekeela pentsatzeak.

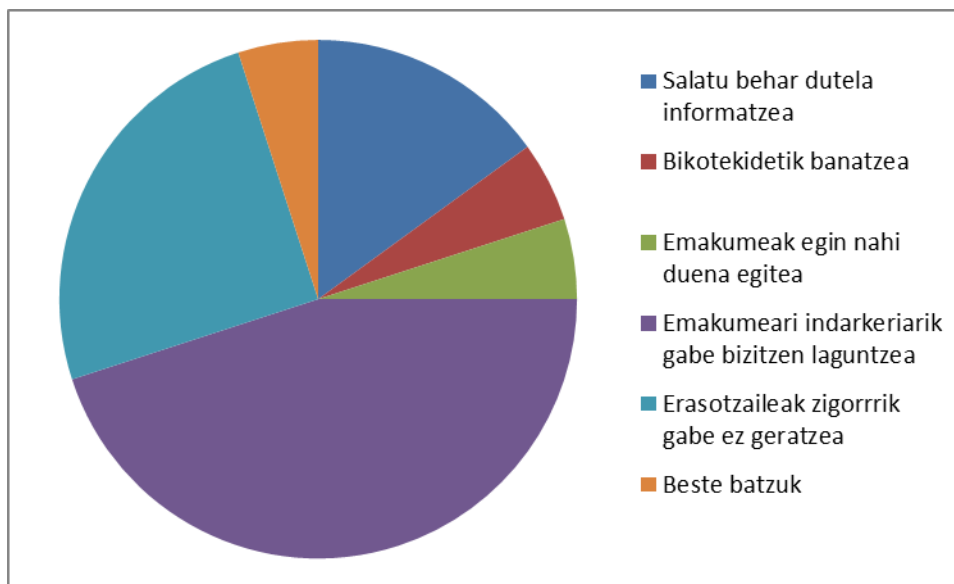
Hurrengo bainotapenarekin pertsona bakar bat ados agertzea arduratzekoa da: "Genero indarkeria salatzen duen arauz kanpoko egoeran dagoen emakume bat zigortzeko helburuz poliziak abiatutako ezein jarduera gizaki guztien Giza Eskubideak babesteko betebeharraren aurkakoa da". Honek zera esan nahi du: ez bakarrik legearen berrikuspen bat beharrezkoa dela, baizik eta pertsonen funtsezko eskubideena ere.

Eskalatik kanpo zeuden galderak biktika den emakume batekin esku hartzeak izan beharko lukeen xedeari buruzko hausnarketa bultzatzen zuten. Parte hartu zuten pertsonen gehiengoak (%45ak) emakumea indarkeriarik gabe bizitzeko behar duen laguntza ematea izan beharko litzatekeela erantzun zuen. Portzentaje altu batek (%25ak alegia) erasotzaileak zigorrik gabe ez geratzea ere garrantzitsua dela deritzo. Hirugarrenez gehien aukeratu den erantzuna (%15a), azkenik, zera da: biktima informatzea salaketa jarri behar duela.

Azken urte hauetan teoria eta egitasmo feministek izan dituzten garapenen ikuspuntutik, erantzunik ohikoena emakumeari laguntza eskaintzea indarkeria testuingurutik kanpo bizitzeko, positiboa dela iruditzen zaigu. Hala ere, derrigorrezko

alaketa baten alde agertzen den %15a dagoeneko gailendu diren diskurtsoen eragin handia erakusten egon daitezke, kasuen judizializazioa bermatzen dutena, egoera sozialari lehentasunik eman gabe.

#### 4. grafikoa: "Esku hartzearen xedea" erantzunaren banaketa. N=13



Eskala bete zuten pertsonetatik %15ak uste du indarkeriari aurre egiten dioten emakumeek harremana uzteko zenbait laguntza badaudela. Hala ere, kasu gehienetan laguntza hauek nahikoa ez direla pentsatzen da. Gainera, emakume hauen alabak eta semeak era egoki batean hartuta ezin direla egon uste da, euren amak ondo ez daudelako. Adingabekoen babesari buruz pentsatzerakoan, diskurtso honetan erortzea arriskutsua dela deritzogu: emakumeak, bizi duten egoeratik euren seme eta alabei arreta egokia eskaini ezin dietela pentsatzen badugu, haurtzaroaren babeserako ikuspegitik esku hartze bat jarri beharko litzateke martxan. Kasu askotan erakutsi den legez, ordea, emakumeen amatasun gaitasunak mantendu egiten dira hein hani batean eta askotan amatasun honek indarkeria egoera uztera bultzatzen ditu emakumeok.

Laburbilduz, eskalak behatzera eraman gaituena ondokoa da: nahiz eta genero indarkeriari buruzko sentsibilizazio maila ertaina egon esku-hartzeari, legeari eta zerbitzuei dagokionez, ezezagupen garrantzitsua aurkitzen dugu. Intentzio on bat

nahikoa ez dela azpimarratu behar da. Arreta eta prebentziorako apustu politikoa, gaiaren inguruko ezagupen baten beharra dauka, eta langile politikoek gai honi (denbora eta baliabideen aldetik) esfortzu nabarmena eskaini beharko liokete.

### **3.4. Zigoitiako berdintasun zinegotzia**

Zigoitiako Udallerriak, berdintasun, ongizate eta gazteria zinegotzi bat dauka. Bere aburuz, gobernatzen duen lantaldearentzat berdintasuna lehentasunezko gai bat da. Lantalde hau alkateaz gain, bi zinegotzi emakume eta gionezko zinegotzi batez dago konposaturik. Gainera, zinegotzi honek indar politiko eta teknikoak gaur egun berdintasunaren inguruan bat egin dutela uste du.

Guzti honen adibide bat beste emakumezko zinegotziaren adibidea da. Aldi berean, emakume hau alkateordea ere bada. Pertsona honek bere kultura programan zeharka lantzen du berdintasuna, genero ikuspegia txertatzen duen zinema ziklo bat antolatzean. Duela gutxi ireki den lan poltsa batean, bestalde, berdintasun irizpideak barne hartzen ari dira. Aurton ekonomia feminista gaiari lotutako lehen berdintasun jardunaldiak antolatu dira herrian. Azkenik, berdintasunaren aldeko lantalde bat jarri da martxan, urtean hiru alditan biltzen dena eta era sakonean inplikatzeko diren pertsonak osotzen dutena.

Gobernuko lantaldeak berdintasunarekiko jarrera argia dauka eta urtero zinegotzi honek bultzatzen dituen ekintzei begira aurrekontua handitzeko konpromisoa hartu du.

Indarkeriaren gaiari dagokionez, zinegotziak udalerritik kanpoko informazio iturrien arabera Zigoitian indarkeria kasuak daudela jakin ahal izan duela azaltzen du, kasu hauen existentzia udalerriko langileentzat ezezaguna zelarik. Gaiaren inguruan ikusten duen zailtasun handienetako bat, hau da, izan ere, teorikoki Zigoitian ez dago indarkeria kasurik baina errealitatean existitzen direla badaki. Horregatik udal politikatik indarkeriaren prebentzioan lan egin behar dela uste du; gero eta gehiago landuz gero, "zerbaiterako balio izango" baitu.

Norbait gobernuko lantaldetara hurbilduko balitz laguntza eske, pertsona politikoek egoeran inplikatuko liratekeela uste du: arreta eskaintzen duten zenbait baliabide

ezagutzen ditu, gizarte langileetatik, polizia arte, osasun zerbitzuak eta banakako pertsonen laguntzak ahaztu gabe.

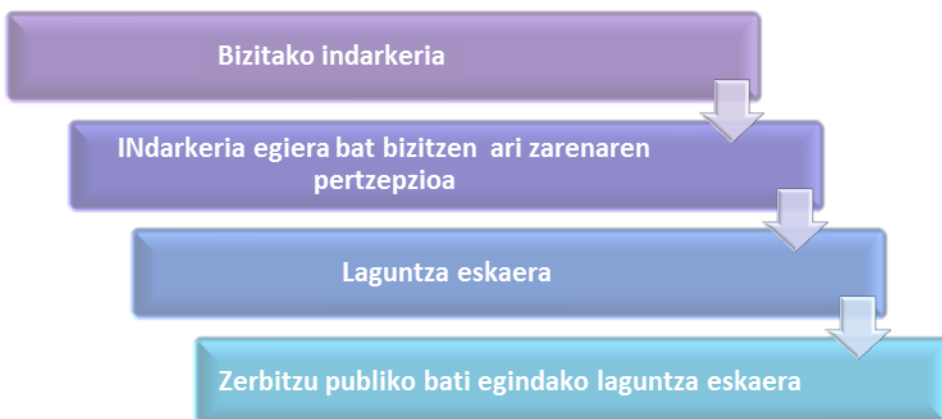
Kasuren bat eurengana heltzekotan egin beharko luketena zehatzago jakin nahiko luke: indarkeria egoeratik irteteko nola lagundu ahal zaion.

## 4. GORBEIALDEAKO ESKUALDEAN EMATEN DEN INDARKERIA MATXISTARI BURUZKO DATUAK

### 4.1. Zerbitzu publikoei egiten zaien laguntza eskaera

Ondoren aurkezten ditugun datuak ez dute indarkeria mota hauek jasan duten edo jasaten duten emakume guztiak kontutan hartzen. Izan ere, baliabide publikoren batetik ezagutzen diren egoerak baino ez dituzte zenbatzen. Muga hau ahaztu gabe, datuok adierazle objektibotzat har dezakegu emakumeen aurka ematen den indarkeria matxistaren parte bat ezagutzeko.

Beherago azaltzen den irudian ikusi daitekeen legez, indarkeria bizi eta indarkeria izen horrekin antzemateko prozesuen artean indarkeria hori ez normalizatzeraz garrantzitsua da. Gainera, pertzepzio horren eta laguntza eskaeraren artean (hasiera batean pertsonaren inguruan hasten dena eta geroago zerbitzu publikoetara bideratzen dena) ere informazioaren beharra dago eta laguntza eskaera horri era egokian erantzun zaien ziurtasuna.



Zerbitzu publikoetan laguntza eskaera salaketa bat jarriz egin daiteke, lehen pauso bezala, baina baita oinarrizko gizarte zerbitzuen bitartez ere. Ibilbide hauek desberdinak dira eta eurengana jotzen duten emakumeen aldetik informazio eta erabaki ezberdinak inplikatzeko dituzte. Hurrengo orrialdeetan ibilbide bi hauek aztertuko ditugu.

## 4.2. Informazio eskaera

Eusko Jaurlaritzaren menpe dagoen informazio telefonoak, Eskualdeko biztanleen aldetik urtero batez besteko dei bakarra jazotzen du, informazioa eskatzen. 2016. urteko lehen erdialdean ez zen tankera honetako deirik erregistratu.

| <b>Gorbeialdeako Eskualdea</b> | <b>2013</b> | <b>2014</b> | <b>2015</b> |
|--------------------------------|-------------|-------------|-------------|
| <b>Guztira</b>                 | <b>1</b>    | <b>1</b>    | <b>2</b>    |
| Legutio                        | /           | 1           | /           |
| Urkabustaiz                    | 1           | /           | 2           |

Garrantzitsua da herritarrek baliabide hau ezagutzea, emakumeentzat, baina baita biztanleentzat orokorrean eta langileentzat irisgarria delako. Gainera urteko egun guztietan 24 orduz eskuragai dago, hizkuntza desberdinetan.

## 4.3. Salaketak

Azken lau urte hauetan, Ertzaintzan jaso diren salaketak ondoko taulan ikusi daitekeen eran banatu dira:

|                                                                                           | <b>URTEA</b> |             |             |             |
|-------------------------------------------------------------------------------------------|--------------|-------------|-------------|-------------|
|                                                                                           | <b>2013</b>  | <b>2014</b> | <b>2015</b> | <b>2016</b> |
| <b><i>Bikotekideak edo bikotekide ohiak egindak o eraso</i></b>                           | <b>8</b>     | <b>7</b>    | <b>5</b>    | <b>5</b>    |
| <b><i>Familia barruko indarkeria (bikotekideak/bikotekide ohiak eragindakoa ezik)</i></b> | <b>5</b>     | <b>3</b>    | <b>2</b>    | <b>1</b>    |
| <b><i>Sexu-askatasunaren aurkako delituak</i></b>                                         | <b>1</b>     | <b>1</b>    | <b>-</b>    | <b>-</b>    |
| <b>GUZTIRA</b>                                                                            | <b>14</b>    | <b>11</b>   | <b>7</b>    | <b>6</b>    |
| <b><i>Biktimizazio kopurua guztira</i><sup>6</sup></b>                                    | 18           | 12          | 7           | 7           |

Ikusten den bezala, salaketa jartzen duen emakume kopuruak beherantz egin du. Diagnostika hau egiteko orduan, Ertzaintzak genero indarkeria eta etxeke indarkeria 23

<sup>6</sup> Aurkeztutako salaketa kopuruari dagokio. Kasu honetan lau salaketa gehiago daude emakume baino, hau da, emakume batek edo gehiagok euren erasotzaileari baten baino gehiagotan jarri diote salaketa.

kasu irekita mantentzen zituen Eskualdean, ondoko taulan ikusi daitekeen erara Udalerriak sailkatuta:

| <b>Udalerria</b>           | <b>Kasu kopurua</b> |
|----------------------------|---------------------|
| <i>Aramaio</i>             | 2                   |
| <i>Arratzua-Ubarrundia</i> | 6                   |
| <i>Legutio</i>             | 8                   |
| <i>Urkabustaiz</i>         | 3                   |
| <i>Zigoitia</i>            | 3                   |
| <i>Zuia</i>                | 1                   |
| <b>UZTIRA</b>              | <b>23</b>           |

Espediente hauek salaketa urtearen arabera noiz ireki ziren ezin badugu jakin ere, kasu batzuk bi urte baino gehiago irekirik daramatela ondorioztatu dezakegu. Beste datu garrantzitsu bat Ertzaintzak kasu bakoitzari ezartzen dion arrisku maila da. Ondoren ikusi daitekeen bezala arrisku handiko kasu bat dago.

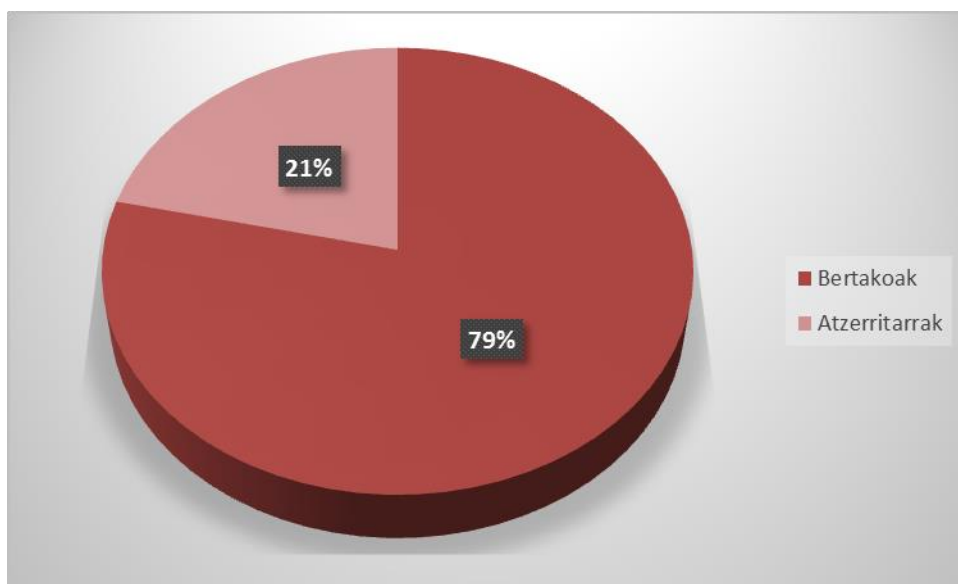
| <b>Arrisku maila</b> | <b>Kasu kopurua</b> |
|----------------------|---------------------|
| <i>Oinarrizkoa</i>   | 12                  |
| <i>Ertzaina</i>      | 10                  |
| <i>Altua</i>         | 1                   |
| <b>GUZTIRA</b>       | <b>23</b>           |

#### **4.4. Espezializaturiko zerbitzuetan ematen den arreta**

Oinarrizko Gizarte Zerbitzuetatik igaro ostean, emakumeak Gizarte Ongizaterako Foru Erakundearen baliabide espezializatuera deribatuak izan daitezke. 2013 eta 2015 urte bitartean 14 emakumek erabili zuten arreta psikologikorako zerbitzua, genero indarkeria jasan zutelako, hau da, erasotzailea euren bikotekidea zen. Hurrengo taulan arreta eskaini zen urtearen arabera banaketa ikusi dezakegu:

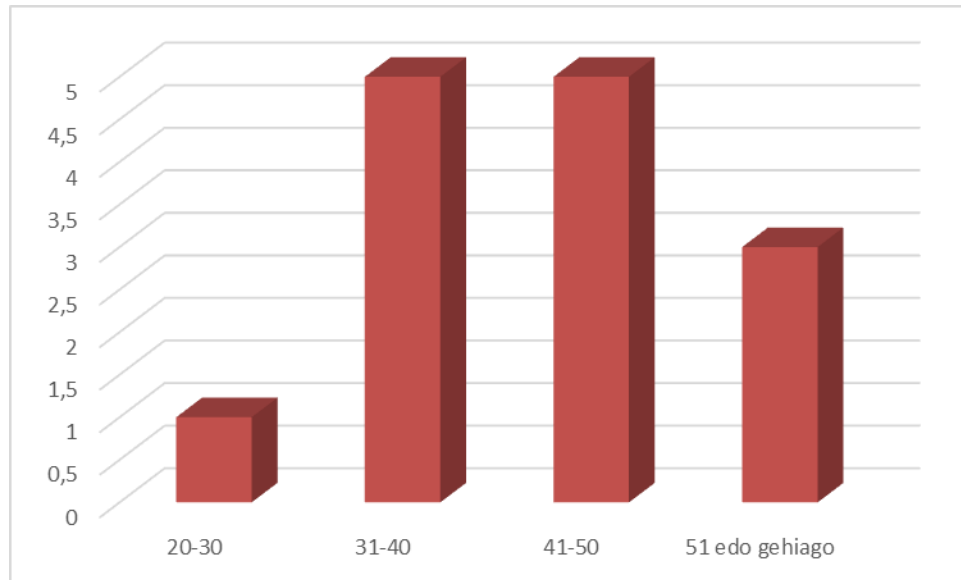
| Urtea          | Kasu kopurua |
|----------------|--------------|
| 2013           | 4            |
| 2014           | 7            |
| 2015           | 3            |
| <b>GUZTIRA</b> | <b>14</b>    |

**5. grafikoa: arreta psikologikorako baliabidean hartutako emakumeen sailkapena, 2013-2015, jatorriaren arabera. N=14**



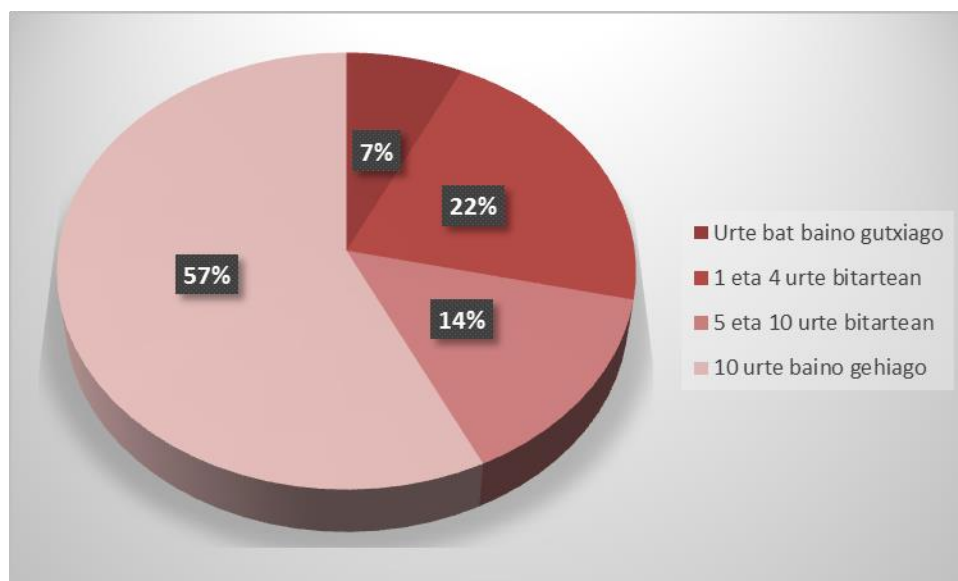
Ikusi daitekeen bezala, baliabide honetan arreta jaso duten emakumeen gehiengoa zonalde honetan jaiotakoak dira. Datuak adinaren arabera aztertzen baldin baditugu, emakume gazteak 30 urtetik gorako emakumeak ez bezala, baliabide honetara laguntza eske hurbiltzen ez direla behatu dezakegu. Aipatu beharreko datu bat, salatutako indarkeria fisikoa emakume gazteen artean bakarra dela da, hau da 20 eta 40 urte bitartekoen artean. Esaten ausartzen ez direlako edota beste arrazoi bat dela medio, 40 urtetik gorako emakumeek txar psikologikoak jaso dituztela baino ez dute aipatzen. Indarkeria fisikoa dagoenean, indarkeria psikologikoa ere badagoela ulertzen dugu; alderantziz, ordea, ez dauka zertan izan behar.

**6. grafikoa: arreta psikologikorako baliabidean hartutako emakumeen sailkapena, 2013-2015, adinaren arabera. N=14**



Tratu txarren inguruko gogoetarekin jarraituz, arreta deitzen du salatzen duten bost emakumeetatik, bik duela hamar urtez edo gehiagoz bizi izan dutela adierazteak. Beste alde batetik, emakumeek tratu txarrak jasaten duten denbora, laguntza eskatu baino lehen, luzea da. Erdiak baino gehiago, egoera hori aurre egin diote hamar urtez baino gehiagoz. Guztiak, bat izan ezik, Bertakoak dira.

**7. grafikoa: arreta psikologikorako baliabidean hartutako emakumeen sailkapena, 2013-2015, tratu txarren iraupenaren arabera. N=14**



Nabarmendu behar diren bestelako datu garrantzitsu batzuk ondokoak dira: arreta jaso duten lau emakumek salaketa bat jarri dutela eta guztiak erasotzailearekiko urruntzeko agindua ezartzea lortu dutela. Hamabi emakume ama dira, daukaten alaba eta semeen kopurua jakin ezin badugu ere. Badaude Eskualdean genero indarkeriaren biktima diren beste 12 emakume.

Arreta psikologikora jo zuten emakumeetatik, zortzi banatuta edo banaketa prozesuan zeuden. Honek ez du esan nahi jadanik indarkeria sufritzeko arriskuan ez zeudenik.

Baliabide honetara emakumeak deribatu dituzten zerbitzuei buruz 5 Oinarrizko Gizarte Zerbitzuetatik, 2 Biktimari Laguntzeko Zerbitzuetatik eta bat Osakidetzatik zetorrela ikusten dugu. Gainerako seiak, espezializaturiko zerbitzuetara hurbiltzen dira bestelako entitate publikoetatik edo pribatuetatik, hala nola, euren kabuz ere.

Hurrengo taulan, laburbilduz ikusi daiteke baliabide honen erabilpena egin duten emakume bakoitzaren ezaugarriak.

Bi emakumek, gainera, harrera edo abegi zerbitzuen erabilpena ere egin zutela nabarmendu behar da. Beste batek ere erabili zituen baina ez zen arreta psikologikora joan. Kasu guzti hauetan salaketa zegoen eta erasotzailearekiko urruntasun agindua. Hiru emakume hauetatik, batek harremanarekin jarraitzea erabaki zuen eta gainerako biak Eskualdetik joan ziren. Emakume batzuentzat erasotzailearen inguruan bizitzen jarraitzea oso zaila dela dirudi, behin bizitako indarkeria agerian gelditzen denean. Gainera, salaketa eta urruntasun agindu bat ere badaude, kasuari ikusgarritasun handiagoa ematen diotena.

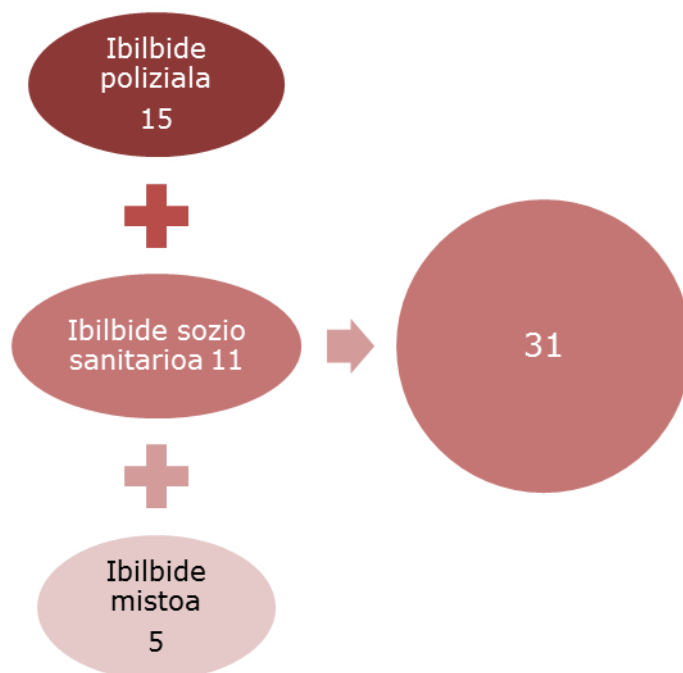
Amaitzeko, arreta psikologikorako baliabidera ezagun baten eskutik jazarpen sexuala jaso zuen neska gazte bat, euren semeen aldetik indarkeria sufritu duten bi ama eta sexualki erasotua izan zen beste neska bat ere hurbildu direla esan behar da.

| Jatorria     | Adina                    | Egoera zibila              | Tratu txar mota | Tratu txarren iraupena | Salaketa | Haurrak | Kautelazko neurria | Nondik deribatua               |
|--------------|--------------------------|----------------------------|-----------------|------------------------|----------|---------|--------------------|--------------------------------|
| Bertakoa     | 41 eta 50 bitartean      | Banatzeko prozesuan        | Psikologikoa    | 10 urte baino gehiago  | Ez       | Bai     |                    | Oinarrizko Gizarte Zerbitzuak  |
| Bertakoa     | 41 eta 50 bitartean      | Ezkondua                   | Psikologikoa    | 10 urte baino gehiago  | Ez       | Bai     |                    | Langileak ez direnak           |
| Atzerritarra | 31 eta 40 urte bitartean | Ezkondua                   | Fisikoa         | 1-4 urte               | Bai      | Ez      | Urruntzeko agindua | Oinarrizko Gizarte Zerbitzuak  |
| Bertakoa     | 51 urte edo gehiago      | Banatuta edo dibortziatuta | Psikologikoa    | 10 urte baino gehiago  | Ez       | Bai     |                    | Oinarrizko Gizarte Zerbitzuak  |
| Bertakoa     | 31 eta 40 urte bitartean | Banatuta edo dibortziatuta | Fisikoa         | 10 urte baino gehiago  | Bai      | Bai     | Urruntzeko agindua | Biktimari laguntzeko Zerbitzua |
| Atzerritarra | 31 eta 40 urte bitartean | Izatez banatuta            | Fisikoa         | 5-10 urte              | Bai      | Bai     | Urruntzeko agindua | Oinarrizko Gizarte Zerbitzuak  |
| Bertakoa     | 41 eta 50 urte bitartean | Banatzeko prozesuan        | Psikologikoa    | 10 urte baino gehiago  | Ez       | Bai     |                    | Emakunde                       |
| Bertakoa     | 20 eta 30 urte bitartean | Izatez banatuta            | Fisikoa         | 1-4 urte               | Ez       | Bai     |                    | Biktimari laguntzeko Zerbitzua |
| Atzerritarra | 31 eta 40 urte bitartean | Legezko bikotea            | Fisikoa         | 10 urte baino gehiago  | Ez       | Bai     |                    | Osakidetza                     |
| Bertakoa     | 41 eta 50 urte bitartean | Banatuta edo dibortziatuta | Psikologikoa    | 10 urte baino gehiago  | Ez       | Bai     |                    | Bestelako langileak            |
| Bertakoa     | 51 urte edo gehiago      | Ezkondua                   | Psikologikoa    | 10 urte baino gehiago  | Ez       | Bai     |                    | Oinarrizko Gizarte Zerbitzuak  |
| Bertakoa     | 41 eta 50 urte bitartean | Legezko bikotea            | Psikologikoa    | 1-4 urte               | Ez       | Bai     |                    | Langileak ez direnak           |
| Bertakoa     | 51 urte edo gehiago      | Ezkondua                   | Psikologikoa    | 5-10 urte              | Ez       | Bai     |                    | Bere kabuz                     |
| Bertakoa     | 31 eta 40 urte bitartean | Izatez banatuta            | Psikologikoa    | Urte bat baino gehiago | Bai      | Ez      | Urruntzeko agindua | Langileak ez direnak           |

#### 4.5. Emakumeek jarraitzen dituzten ibilbideak

Datuen bilketan izan ditugun zailtasunen gainetik, Eskualdean existitzen diren zerbitzu desberdinetatik 2013 eta 2015 urte bitartean laguntza eske igaro diren emakumeen kopuruari buruzko estimazio bat egiten ausartzen gara. Denbora muga hori hartzen dugu oinarritzat, nahiz eta 2016ko zenbait datu eduki, Ertzaintzaren eta Espezializaturiko Gizarte Zerbitzuen aldetik epe berdinerako bildu baikenituen datuak.

Espezializaturiko Gizarte Zerbitzuek luzatutako informazioaren arabera, baliabideren bat erabili zuten emakumeetatik, bostek jarri zuten salaketa. Zenbaki hori Ertzaintzak aipatutako salaketei kenduko bagenio, emakumeen bi ibilbide izango genituzke: poliziala izendatuko duguna, salaketa jartzen duten emakumeek jarraitzen dutena espezializaturiko zerbitzuen erabilpenik egin gabe eta mistoa, zeinetan emakumeak salaketa jartzen duten eta baita espezializaturiko gizarte zerbitzuetara ere hurbiltzen diren. Beste ibilbidea, sozio sanitarioa, salaketarik jartzen ez duten emakumeen egiten dutena da, beste zerbitzu batzuetatik deribatuta espezializaturiko zerbitzuetara hurbiltzen direnak.



2013 eta 2015 urteetan 31 emakume izan dira Eskualdean genero indarkeria bizi izan dutenak eta zerbitzu publikoren batera hurbildu direnak laguntza eskatzeko.

Ia erdiak (%48ak) Ertzaintzarengana jotzen du: izan ere, heren batek (%35ak) salaketarik ez jartzea erabakitzen badu ere, gehiengoaren kasuan, arreta psikologikorako zerbitzuak erabiltzen ditu. Salaketa jarri ala ez, arreta hau jazo duten emakumeen herenak arinago Oinarrizko Gizarte Zerbitzuetatik igaro dira.

Ibilbide hauei buruz ez dakigu askoz ere gehiago, lehenengoz aukeratzen duten baliabideei buruzko informaziorik ez daukagulako. Ez dugu datu askorik jaso ahal izan, ezta, zerbitzu desberdinetatik emakumeen ibilbidea nola antolatzen den zehazteko. Ondorioztatu dezakeguna, zera da: zerbitzu publikoren bati laguntza eskatzen dioten bi emakumetatik batek, bere ibilbidearen uneren batean salaketa jarriko duela.

#### 4.6. Hezkuntza zentroetako datuak

Azkenik, ondoko datu hauek bildu nahi ditugu, hezkuntza zentroekin egindako elkarrizketetan jaso zirenak. Entitate hauek ez dute arreta zuzena ematen baina indarkeria matxistaren inguruko prebentzio lana eramaten dute aurrera.

| <b>INDARKERIA MOTEA</b> | <b>Biktima kopurua</b> |
|-------------------------|------------------------|
| Genero indarkeria       | 9                      |
| Etxeko indarkeria       | 2                      |
| Bortizkeria sexuala     | 1                      |
| Bortizkeria homofobia   | 2                      |
| Jazarpen zibernetikoa   | 1                      |
| <b>GUZTIRA</b>          | <b>15</b>              |

Aurreko kopuruari gehitu ezin zaizkion datuak badira ere, erregistraturik ez daudelako, ez dakigu arreta jaso duten emakume kopuruan kontutan hartuta dauden, Eskualdean ematen diren beste indarkeria mota batzuk behatzeko balio duten edota entitate hauek kasuak antzemateko duten ahalmena zein den.

## **5. LANGILE TEKNIKOEN IRITZIAK**

### **5.1. Arretarako zerbitzuak**

Hurrengo atalean langile tekniko, langile politiko eta Eskualdeko elkarteekin egindako elkarrizketetatik eta eztabaida taldeetatik eratorritako informaziorik garrantzitsuenak biltzen dugu.

#### **5.1.1. Oinarrizko Gizarte Zerbitzuak**

Oinarrizko Gizarte Zerbitzuak beharizan sozial bat duen edozein pertsonarentzat sarrera ate bezala balio dute. Pertsona hauen artean, eraren batean indarkeria bizi duten emakumeak ere kontatzen ditugu. Eskualdeak eskaintzen duen zerbitzu bat da eta arreta emateko langile sozial biak Eskualdea osatzen dituzten udalerriak banatuta dituzte. Gainera, administratiboki laguntzen dien lankide bat ere badute zerbitzuaren barruan.

Langile hauen esperientziaren arabera, genero indarkeria jasaten duten emakumeak ez dira sarriegi zerbitzura laguntza eske heltzen. Eskualde mailan 3 eta 5 kasu bitartean zenbatzen dituzte urteko. Hala ere, kasu hauek etxetik irten behar izaten dute, laguntza soziala eta ekonomikoa eskatu ohi dute, askotan atzerritarrak diren emakumeak dira eta maiz ez dute gaztelanieraz hitz egiten, edo dibertsitate funtzionala daukate, etab. Hortaz, kasu gutxi egon arren, zerbitzura heltzen direnak oso larriak edo erasotzailearekin lotura hausteko zailtasun handiagoak dituztenak direla, laburbiltzen dute. Honek Gizarte Zerbitzuen eskutik inplikazio maila sakonagoa eskatzen du.

Kasu larri hauek Ertaintzatik, Gizarte Larrialdialdientarako Udal Zerbitzutik edo Epaitegietatik deribatuak izaten dira. Osasun Zerbitzuek, udaltzainek, biztanleriak orokorrean edota talde politikoaren kideren batek ere jakinarazi die zenbait kasutan emakumeren batek indarkeria bizitzen egon daitekeen susmoa. Ez da ohikoena izan, emakumeak zuzenki Oinarrizko Gizarte Zerbitzuetako administratiboari hitzordua eskatuz zerbitzura heltzea.

Polizialak ez diren bideetatik heltzen diren kasuak normalizaturiko indarkeria egoerak aurkezten dituzte, hau da, emakumeek indarkeria bezala antzematen ez dituzten egoerak baina ezinegon handia sortarazten dietenak. Zerbitzuetatik "zerbait" gertatzen dagoela susmatzen dute, baina egin dezaketen gauza bakarra, bertan egotea da, biktimak laguntza eskatzen duen unera arte. Egoera hauen barruan, bikotekideaz banantzeko pausoei buruzko informazioa eskatzen datozen zenbait emakumeren kasua dago. Laguntza juridikoa eman ohi zaie eta baita kontzeptuen argitzea. Emakume hauek ez dute bere burua biktimatzat hartzen eta honek indarkeriaren inguruko lana zailtzen du. Hala ere, gizarte langileek batzuetan susmoa daukate bizi duten harremana indarkeria kutsu bat izan dezakeela eta egoera hau dela, hain justu, banantzeko motibazioa bultzatzen duena.

Baliteke kasu hauek bestelako baliabideak izatea egoerari aurre egiteko. Izan ere, ez dituzte Aldundiaren espezializaturiko zerbitzuak erabiltzen. Honek Foru Erakundetik erraztutako estatistikak (ikus datu kuantitatiboen atala) Oinarrizko Gizarte Zerbitzuetan zenbatutako kasuak baino gutxiago izatea azaltzen du.

Oinarrizko Gizarte Zerbitzuetatik Eskualdeko herrietan biktimek jarraitu ohi dituzten ibilbideetan desberdintasunak antzematen dira: Aramaio eta Zigoitia, adibidez, gainerako udalerriekin alderatuz hiriburuarekin eta bertan aurkitu daitezkeen baliabideekin komunikazio txarragoa dute. Garraio publikoaren menpe dauden emakumeentzat honek zailtasun berezi bat suposatzen du. Udallerri bakoitzean tratatu beharreko arazoei buruz ere, desberdintasunak identifikatzen dira.

Gizarte Langileek, euren lana burutzeko orduan, langile politikoen laguntza dutela adierazten dute, gaiaren inguruan sentsibilizaturik daudelako. "Ez ditugu azalpenak eman behar kasu bati denbora gehiago dedikatu behar izanez gero, beste udalerrietako kasuak arreta gabe utzi arren. Laguntza osoa daukagula sentitzen dugu". Aipatzen duten zailtasun bat, bestalde, erasotzailerekin kontaktua da. Hauei ere arreta eman behar izaten diete, laguntza baten eske baldin badoaz. Zonaldeka lan egiten duten bi gizarte langile besterik ez dagoenez Eskualde osoan, pertsona hauei ere era egokian eman behar zaie arreta, nahiz eta euren jokaera bortitzari buruz berri izan, biktima den bikotekidearen eskutik.

Gai hauen inguruan etengabeko formazioa jasotzeko aukera modu positiboan baloratzen dute elkarrizketaturiko gizarte langileek. Zehazki, bestelako langile batzuekin koordinazio lanak bermatzea gustatuko litzaieke, eurentariko bakoitzak lanean erabiltzen duen erreferentziazko markoa ezagutu ahal izateko.

### **5.1.2. Espezializaturiko Zerbitzuak**

Indarkeria egoera bizitzen ari direla antzematen duten emakumeentzat edo kanpotik ezartzen zaien balorazioa onartzen duten emakumeentzat, Gizarte Ongizaterako Foru Erakundeak zerbitzu batzuk ditu zeinetara Oinarrizko Gizarte Zerbitzuetatik deribatuta heldu daitezkeen emakumeak. Baliabide hauek arreta psikologia, laguntza juridikoa, harrera etxeak eta laguntza psikoedukatiboa dira.

Legutioko Udaletxearen kasuan, gainera, arreta psikologikorako udal zerbitzu bat ere aurkitzen dugu.

#### Legutioko arreta psikologikorako zerbitzua

Duela hamarkada batzuk funtzionatzen duen lanaldi osoko zerbitzu bat da. Ongizate eta Hezkuntza zinegotziaren menpe dagoen psikologa batek osotzen du. Edozein esku hartze psikoterapeutikok ezartzen duen bapestekotasuna errespetatzeko beharrianak ez du saihestu bestelako udal zerbitzuekin koordinazio paregabea izatea: gizarte langilearekin, drogamenpekotasuna prebenitzeko zerbitzuarekin, kirol teknikariarekin edota ikastetxearekin. Zerbitzu honen arduradunak beste baliabide hauen funtzionamendua ezagutzen badu ere, indarkeria kasuentzat garatu den sarea ezagutzea interesgarria izango litzatekeela uste du.

Bere zereginen artean ikastetxeko adingabeen arreta (familia gaietan eta gai emozionaletan) eta prebentzioa (lantegien bitartez) daude. Elkarbizitzarako Kontseiluaren parte da, baita ere. Udaletxeari dagokionez, difusio lanak egiten ditu (Hor Konpon aldizkaria), lan arriskuen prebentzioan inplikatu behar da, gizarte zerbitzuetatik deribatutako kasuei arreta psikologikoa ematen die eta, orokorrean, biztanleentzat ere arreta psikologikoa eskaintzen du.

Zerbitzu honi arreta ematen dion psikologak indarkeria matxista kasuekin topo egin duela adierazten du. Hauetako batzuk, ez dute kontzienteki antzeman indarkeria hori bizitzen ari zirela. Hala eta guztiz ere, ohikoena tankera honetako kasuak berari esku hartzerako deribatuak izatea dela dio. Horrela, bortizkeria sexualaren zenbait kasuri arreta eman die, beste zenbaitetan etxeko indarkeria egon da eta jazarpen zibernetiko kasu bat ere ezagutu du. Batzuetan ematen den zailtasuna, bai biktimarekin eta baita erasotzailearekin lan egin beharra dela uste du: "gatazkaren alde biei banaturik langile bakar batek arreta ematea ez da erraza".

### Txertatze sozialerako zerbitzua

Zerbitzu hau Gizarte Ongizaterako Foru Erakundeari lotuta dago SARTU Araba Elkarteak garatzen duen hitzarmen bati esker. Entitate honek Emakunderen errekonozimendua dauka Berdintasunarekin lankidetzan dagoen entitate bezala. Hitzarmen honen arabera, Lurralde Historiko osoan eskaintzen den zerbitzua da hau. Bost teknikarik eramaten dute aurrera, koordinatzaile baten laguntzaz eta Aldundiko programaren ardurarekin batera. Koordinatzaileak UPV-EHUko emakume eta gizonen arteko Berdintasunerako Agentearen masterra egiten ari da eta gainerako teknikariak gaiaren inguruko formazio laburrak baina etengabekoak jaso izan dituzte.

Zerbitzu honek dituen zereginak ondoko hauek dira:

- Udalerrian lehen harrera ematea eta bertan kokatzea. Baliabideei buruzko informazioa luzatu
- Beharrianen balorazioa eta antzematea
- Desabantaila egoeran dauden pertsonen txertatze soziala bultzatzea
- Ahalmen pertsonalei, lan gaitasunei eta harremanak eratzeari laguntzea, bakoitzak dituen ahalmenak beti kontutan izanik.
- Inguruarekin lan egin, pertsonen arteko elkarketa posibilitate berriak sortzeko
- Zerbitzuetara edota baliabideetara laguntzea

Gorbeialdeako Eskualdean urte bakoitzean 100 eta 120 kasu ingururi ematen zaie arreta. Intentsitatea desberdina da. Diagnostika egiteko momentuan teknikariak 50 emakume eta 66 gizonekin lan egiten ari zen.

Eskualdean lan egiten egon den urte oso batetan zehar, teknikariak bi emakumeri arreta eman izana gogoratzen du, zeinak genero indarkeriari aurre egin behar izan baitzioten: eurentariko bat Gizarte Zerbitzuetatik deribaturik heldu zen eta bigarrena indarkeria bizitzen ari zenaren adierazleak erakutsi zituen arren (bere bikoteak kontrolatzen zuela adierazten zuen, jarrera hauen aurrean deseroso sentitzen zen, etab.), honen inguruan ezer ez egitea erabaki zuenez, teknikariak laguntzarako zubi bat baino ez zuen erraztu, emakumeak erabili nahi zuenerako.

Indarkeria antzemateko ikusten dituen zailtasunak indarkeriaren azpian kulturalki ulertzen denarekin erlazionatuta dagoela uste du. Bere esperientziaren arabera, zerbitzu honetara jotzen duten pertsona asko etorkinak dira eta hauen genero arauak senarraren nagusitasuna aurreikusten dute eta arau hauek onartzen ez dituzten emakumeei zigorrak ezartzea. Indarkeriaren normalizazioa edota justifikazioa, kasu hauetan handiagoa izaten da eta egoera hauek antzematea eta eurei arreta eskaintzea zailagoa bihurtzen da.

SARTU-Arabatik emakumeei bideratutako formazio lantegiak antolatzen dira ahalduz lantzeko. Esaterako "Geure burua indarberritzen: ederrak barrutik eta kanpotik" ikastaroa, non auto-estima, bakoitzak bere burua zaintzea, gaitasun sozialak, emozioen kudeaketa, bizitza ohitura osasuntsuak, etab. garatzen diren. Edo "Genero berdintasuna eta enplegua" lantegiak, enplegua bilatzeko orduan genero ikuspegia txertatzeko.

Zerbitzu hau erabiltzen duten emakumeei Eskualdeko Emakumeen Topaketara joaten bultzatzen zaie. Baita zonaldeko ekintza komunitarioetan parte hartzen, esaterako Landa Esparruko Emakumeen Jardunaldiak edo Kulturartekotasunerako Astea, Legutien zein Urkabustaizen ospatzen direnak.

Sartuk eskaintzen duen zerbitzu hau gizarte langileekin eta kultura teknikariekkin estuki koordinaturik dago. Euren zereginak betetzeko behar diren koordinazioak ere oso ondo ematen dira (Udaletxeetako idazkariekin, esparru politikoarekin, etab.). Udalerriak txikiak direlako, koordinazioa errazagoa, hobeagoa eta jarraikorragoa da. Elkarriketaturiko beste zerbitzu batzuetan bezala, Sartun ere Eskualde mailan kontratatu den berdintasun teknikari berriari jarritako itzaropen altuari buruz hitz

egiten da. Bere bitartez berdintasunaren aldeko eta indarkeria matxistaren aurkako udal politikak indartu ahal izango direla espero da.

Bestalde, Gurutze Gorriarekin lankidetzan sendoa dago. Bertatik zerbitzu honen erabiltzaileak parte hartzerako gonbidatu ohi diren txertatze espazioak antolatzen dira. Emakumeen osasunari buruzko espazio bat dago, adibidez, on emakume askok beste emakume batzuekin sareak eratzen joateko toki aproposa aurkitzen duten. Sartuk eta Gurutze Gorriak hiru hileroko koordinazio bilera bat egiten dute.

Azkenik, formaziorako gai bezala, txertatze sozialerako teknikariak positiboki ikusiko luke lan honen ondorioz garatuko den protokoloaren inguruan formazio sakona jasotzea: agente guztiek indarkeria antzematea garrantzitsua dela uste du eta baita biktimentzat dauden baliabideak ondo ezagutzea. Interesaturik dauden pertsonen protokoloa bidaltzea nahiko ez litzatekeela uste du: gai honen inguruan formazio bat eskaintzea, derrigorrezkoa dela deritzo, horrela protokoloa ikasi, barneratu eta kontziente egin ahalko litzateke. Diagnostika honetan parte hartu duten beste langile batzuk ere, iritzia hau partekatu dute geroago.

#### Gizarte Ongizaterako Foru Erakundearen programa psiko hezikitzailea

1997tik Lurralde Historiko osoan lan egiten duten 7 hezitzailek osatzen dute, astelehenetik ostiralera 8etatik 15etara, ordutegi hau beharrezkoan arabera moldatzeko aukerak badaude ere.

Egiten den lanaren helburuak ondokoak dira: autonomia bultzatu, auto-estima indartu, alde positiboak bereganatu, indarkeriatik babesteko gaitasuna handitu, seme-alabak zaintzeko ahalmenari lagundu, etab. Batzuetan beste emakumeek 18 hilabetez mantentzen dira programa honetan, nahiz eta iraupen hau oso desberdina da emakume batetik bestera.

Hasiera batean emakumeek batez ere alde ekonomiko eta emozionalerako behar dute laguntza gehien. Amorrua, babes falta eta kulpa sentimenduak antzematen dira.

Elkarrizketaturiko langileek emakumeek zailtasun handiago aurkitzen duten esparru bat juridikoa dela diote. Orokorrean aholkularitza ona behar izaten dute larrialdi egoera batean, euren egoerari eta ulertzeko gaitasunei moldatuta. Ohikoa da dituzten laguntza edo eskubideak eskatu ez duten emakumeak aurkitzea, hauek ezagutzen ez dituztelako. Ertzaintzaren esku hartzeari dagokionez, honek daraman denbora luzea aipatzen da. Lanbideren aldetik, arreta egokia bada ere, laguntzetara iristeko prozesuek daramatzaten burokraziak zailtzen ditu gauzak. Gainera, irizpide desberdintasunak aurkitu dituzte, kasuak lantzen dituzten bulegoen arabera.

Prozedura guzti hauek ziurgabetasun eta beldur handia sortzen diete emakumeei. Hasiera batean aldaketa eta kudeaketa asko egin behar dira eta baliteke emakumeak abailduta sentitzea.

Emakumeek nahiago izaten dute laguntza eman diezaioketen elkarte edo taldeetara ez hurbiltzea. Euren egoera erreferentziazko pertsona gutxi batzuei baino ez diete nahi kontatu. Oso ohikoa da bikoteak edo bikotekide oiak guztiz ondoratu duen emakume batekin topo egitea. Emakume hauek batzuetan haurrak dituzte eta, euren egoeran egon arren, emakume heldu baten erantzukizunak eskatzen zaizkie.

Landa esparruaren eta hiriaren arteko desberdintasuna, langile hauen aburuz, lehenengoan laguntza hurbilagoa dela izango litzateke. Hala ere autonomia hirian bilatu behar dela deritzote. Hau emakume askorentzat diru gastu handia suposatzen du. Bestalde Vitoria-Gasteizera joateko arazoak ematen dira. Horregatik, azkenean, emakume asko hiriburura lekualdatzen dira.

Gorbeialdeako Eskualdeak programan kasu gehien izan dituen eskualdea da. Hau zerbitzua ezagutzera emateko eta zonaldeko biztanleei eskaintzeko konpromiso handiagoa dagoela adierazi dezake. Gizarte langileekin koordinazio egokia ematen da eta lana ildo berdintsu bat jarraituz egiten da. Elkarrizketan parte hartu duten teknikariek Oinarrizko Gizarte Zerbitzuentzat larrialdiak eta kasu hauek suposatu ohi duten lan kopurua kudeatzea zaila izaten dela komentatzen dute, zerbitzuon arduradunak ere euren elkarrizketan adierazi zuten bezalaxe. Emakumea behin programara deribatu eta gero lagunduta egongo dela ere badakite. Pertzepzio hau

arreta jaso izan duten emakumeek ere partekatzen dute, zeinak gizarte zerbitzuengandik oso lagunduta sentitzen baitiren.

Aurkitutako zailtasunen artean, baliabideetara iristeko momentuan ematen direnak aipatzen dira emakumeen baldintzei lotuta: jatorria, erlijioa eta sinesmenak, arraza eta etnia, dibertsitate funtzionala, adina, ... Tankera honetako zailtasunak emakume bakar batean gehituz gero, arreta emateko konplikazioa biderkatu egiten da.

### **5.1.3. Ertzaintza**

Diagnosi hau egin ahal izateko, Eskualdetik Vitoria-Gasteizko Genero Indarkeria eta Etxeko Indarkeriarako Unitatearen Instruktoarearen kontaktua erraztu ziguten. Unitate hau bi lehenengo mailako agentek eta bost agentek osatzen dute. Langile hauetatik bost emakumeak dira eta bi emakumeak. Adierazi zuten bezala, genero eta indarkeria matxistan formazioa izatea bermatuta dago, lanpostu honetan egoteko gaiaren inguruko froga tekniko zehatzak gailendu behar baitituzte. Eskaintzen duten arreta ordutegia, astelehenetik ostiralera, 7:30etatik 15:00etara da.

Elkarrizketan parte hartu zuten pertsonak, euren lana biktima guztiekin berdina dela diote, bizi diren tokia kontutan izan gabe: bai hiriburuan, Arabar Lautadan (non lanerako koordinazio estuagoa dagoen) zein gainerako eskualdeetan. Gorbeialdeako Eskualdeari dagokionez, diagnosi hau egiteko aurrera eraman zen elkarrizketa izan zen lehen kontaktu zuzena.

Genero eta etxeko indarkeria legean definitzen den bezala ulertzen dute. Diagnosi honetan barne hartu ditugun bestelako indarkeria motak beste sekzio batek lantzen ditu, lantalde espezifiko batek.

Zerbitzuak ondoko eran funtzionatzen du: poliziak kalean aurrera eramaten dituen ekintza guztiak ordenagailuan idazten dira eta genero edo etxeko indarkeria kasuak baldin badira unitate honek euren ardura hartzen du, landu ahal izateko. Polizia-etxera zuzenean jotzen duten biktimei ere arreta ematen zaie. Horretarako, salaketa gelak dituzte intimitate eta irisgarritasun irizpideak betetzen dutenak. Ertzaintzak gainera

itzulpenerako zerbitzu telefonikoa du, euskara eta gaztelania ez diren beste hizkuntza askorentzat.

Kasu bakoitzean aplikatzen den diagnosi tresna baten arabera arrisku maila definitzen da (oinarrizkoa, ertaina edo altua). Balorazio honen arabera biktimari baliabide desberdinak eskaintzen zaizkio: Bortxa telefonoa, zainketa edo eskolta, zainketa prebentiboak, kontrako zainketak (erasotzailearenak) eta epaitegietara laguntzea. Tankera honetako baliabiderik abian jartzen ez baldin bada eta hiru hilabetez gertaera berririk suertatzen ez bada, kasua itxi egiten da. Horretarako periodikoki jarraipenak egiten dira. Hauetan erasotzailea ere deitua izaten da polizia-etxera. Ez baldin badoa bere telefonoaren, kotxearen, etab. datuak hartzen dira.

Urruntzeko aginduak jarri baldin badira, erasotzaileekin kontaktua hartzea garrantzitsua da, agindu hauek ez betetzekotan izango dituzten ondorioei buruz informatu behar baitzaie. Biktimei salaketa bat jartzea eta babes agindu bat eskatzea gomendatu ohi zaie. Gizarte zerbitzuekin batera ez da kasuen jarraipen koordinatua egiten, datuen babeserako aginduarekin betetzea lehentasunezkoa dela uste baita. Kasu gutxitan soilik heldu izan dira emakumeak gizarte langileaz edota hezitzailearen batez lagunduta. Emakumeei bestelako langileekin koordinatzeko baimena eskatu ohi zaie, baina errealitatean biktima askok poliziari ez diote ezta euren helbidea errazten.

Orokorrean biktimak zerbitzu honetan jasotzen duten arretarekin pozik daudela dirudi. Laguntza ekonomikoak eta arrera etxeak eskatu ohi dituzte. Horretarako gizarte langileen edo Zutituren telefonoa eta helbidea erraztu ohi zaie. Ertzaintzak ez du jarraipenik egiten, emakumea zerbitzu hauetara heldu den ala ez.

Lana hau betetzeko orduan zailtasunak jarri ditzakeena biktima da, elkarrizketan parte hartu duten langileen aburuz: irisgarria bada, ez daude zailtasunik. Etxez aldatzen bada, ordea, kontaktua ezartzeko egiten diren saiakerei erantzuten ez badie, edo oportretan baldin badoa ezer esan gabe ... Hau da, euren pertsonari buruzko informazioa errazten ez badie agenteei, babes lan hau egitea zailagoa izaten da.

Ertzaintzak bere lana burutzeko protokolo bat dauka. Dokumentu hau ez da publikoa, baina barne mahai batek kontrolatzen du, funtzionamendua baloratu eta hobekuntzak proposatuz.

#### **5.1.4. Osasun zerbitzuak**

Murgiako Osasun Zentroan hiru langilerekin eztabaida talde bat eratu zen. Zentro honetan administratiboa, mediku eta erizain bana daude, pediatra eta zerbitzu honentzat erizaina ere. Eskualdeko gainerako osasun zentroak medikua eta erizaina baino ez dute. Zentro hauetako langile batzuk eztabaida taldean ere parte hartu zuten.

Zentro hauetan lan egiten duten pertsona gehienak era egonkorrean daude bertan. Hala eta guztiz ere, gutxik jaso dute indarkeria matxistaren inguruko formaziorik. Arretarako ordutegia 8etatik 15etara da eta egunero 24 orduko larrialdietarako zerbitzua ere badute.

Eztabaida taldean parte hartu zuten pertsonak espazioak orokorrean intimitatea eta irisgarritasuna bermatzeko aproposak direla aipatzen dute, Murgian izan ezik: bertan ez dago intimitaterik administratiboarekin hitz egiten hurbiltzen diren pertsonentzat. Gainera, erizainaren kontsultak ez du gurbildun aukien irisgarritasuna posible egiten.

Osakidetzak telefonoaren bitartez itzultzeko zerbitzu bat jartzen du langileen eskura, nahiz eta orain arte inoiz ez duten erabili.

Eskualdeko zentroetan etxeko indarkeria kasurik izan ez dutela diote elkarrizketaturiko langileek. Aurretik lan egin duten beste toki batzuetan kasuak salatzerainoko egoerei aurre egin behar izan diete, baina Gorbeialdeako errealitate sozio ekonomikoak biktimek indarkeriatik irteteko osasun zerbitzu publikoen erabilpena egitea zailtzen duela uste dute. Iritzi honekin zer esan nahi dute, ziur aski: marko kontzeptualaren atalean bigarren estereotipoari buruz esaten genuenari, hau da, "orokorrean, herritarrei zuzendutako arreta zerbitzuetara jotzen duten biktimak eraren batetan babes gabe aurkitzen dira gizarte mailan. Zerbitzu publiko batera jo beharrak, biktima profilik ikusgarriena hau izatea egiten du". Osasun zerbitzuetako langileek Eskualdeko

biztanleek duten maila sozio ekonomikoa dela eta publikoak diren zerbitzuetan laguntza eskatuko ez dutela uste dute.

Indarkeria matxistaren susmoa ematen ari dela errazago antzematen da erasotzailean erasotutako emakumean baino; hau da, gutxienez, langileek uste dutena. Kasu hauetan galdetutako pertsonak adi egon ohi dira eta kasuari jarraipena ematen diote, familiako beste kideekin hitz egiten dute, etab. Osakidetzak kasu hauei arreta emateko protokolo bat badu, baina oso komunak ez direnez langileek "intuizioaren arabera" jokatu ohi dute, momentu bakoitzean egokiak iruditzen zaizkien zereginak betez. Horretarako ikastetxeekin (sarri pediarrari deitzen diotenak), gizarte langileekin (zeinekin kasu bat eredu komunitatik irteten denean lan eskemak moldatzeko zenbait zailtasun antzeman baitituzten) edo Osakidetzako sistema zabalagoarekin (honi ere arazoak ikusten dizkiete: izan ere, datuen babesaren izenean ez diote jarraipena eman ahal izango liokeen langileari esaten pertsona bat larrialdietara jo duela lesioekin) ere koordinatu ahal izango lirateke.

Eztabaida taldean parte hartu zuten emakumeek indarkeria kasuei arreta nola eman behar zaien jakin nahiko lukete: nola arakatu, nola enpatizatu. Bestalde euren gizonezko lankideen inplikazioa erronka bat dela uste dute, tankera honetako formazioetan.

#### **5.1.5. Bake Epaitegiak**

Eskualdeak zerbitzu hau betetzeko bi langile talde ditu: lehena Urkabustaizen kokaturik dago eta aholkulari, idazkari eta epaile batez dago osaturik. Aholkulariak, diagnosi honetan parte hartu duenak, jende aurreko ordutegia astelehen arratsaldeetan dauka ezarririk eta generoarekin zein indarkeria matxistarekin erlazionaturiko formazioa dauka, Abokatuen Eskolak eskainita. Bigarren lantaldea kudeaketarako idazkari batek eta laguntza judizialerako teknikari batek osatzen dute, euren astea Eskualdeko gainerako Udalerrietan ematen dutenak. Gainera, herri hauetan bost epaile ere badaude, lau emakumezko eta gizonezko bat. Lantaldea honetan ez daukate formazio espezializaturik eta euren arreta ordutegia 9etatik 14etara da.

Elkarrizketaturiko pertsonen euren lana egiteko erabiltzen dituzten bulegoak orokorrean indarkeria kasuei arreta emateko ondo moldatuta daudela uste dute. Aramaion izan ezik, intimitatea gainerako Udaletxe guztietan bermatuta dago. Irisgarritasunari dagokionez, Arratzua-Ubarrundiako Udaletxea moldatzea falta da, diagnostika egiteko epean gertatzen ari zena. Inork ez dauka euskaraz edo gaztelaniak ez den beste hizkuntza baten arreta emateko aukerarik.

Bake auzitegien lana erreguak, jakinarazpenak, adiskidetze egintzak, erregistro zibila (ezkontzak, hiletak,...), etb. egitea da.

Lantalde biak bat datoz, bake epaitegira heltzen diren kasuen jarraipenik egiten ez dela esaterakoan. Orokorrean Vitoria-Gasteizko Epaitegira deribatzen dira. Tramiteak azkarrago joan daitezten egin ohi dutela azaltzen dute. Indarkeria kasuren batean, salaketa jaso ahal izango lukete, baina gero salaketa hau dagokion epaitegira heltzeko denbora gehiago behar izango luke biktima bere kabuz bertara arte hurbiltzen baldin bada baino. Ez dago adostasunik kasua legalki orientatu dezaketen ala ez.

Eskualdeko bake epaitegietan bortizkeria sexualaren, genero indarkeriaren eta etxe indarkeriaren kasuak ezagutu izan dira. Arratzua-Ubarrundian eta Zigoitian adingabekoentzat zentroak daude, Babes Sistemaren eta Adingabekoen Sistema Judizialaren menpean daudenak, hurrenez-hurren. Udalerrri hauetan lan egiten duten teknikariek adingabe hauentzat heltzen diren erreguak jakinarazi behar izaten dizkiete baina gehienetan eurek ez dute inplikaturiko pertsonekin kontakturik hartzen edota ez dute esku-hartze zuzenik egin behar. Askozaz gehiago, euren lana erreguak entregatzea da eta askotan zentroetako hezitzaileei ematen dizkiete.

Lantaldeetako batek inoiz emakumeren batek indarkeriaren biktima diren emakumeentzat dauden baliabideei buruzko informazio eske heldu dela adierazten du. Kasu hauetan Biktimei Arreta emateko Zerbitzura joatea gomendatzen diote, bertatik laguntza psikologikoa eman ahal izango baitzaio, jarraipena egin ahal izango dute edota jarraitu beharreko ibilbideari buruzko informazioa eskaini. Bake auzitegietatik kasuari laguntzeko edo jarraipena emateko aukerarik ez dago. Beste lantaldean gai honen inguruko eskaerarik jaso ez dutela uste dute. Banatu nahi izanez gero

emakumeek abokatu batengana joko dutela pentsatzen dute eta arazoren bat baldin badute gizarte langileekin kontaktua hartuko dutela.

Lurralde Historikoko beste Eskualde batzuetan ikusi ahal izan den bezala, Bake Auzitegiek ez dute ia koordinaziorik gainerako udal zerbitzuekin. Euren kontaktu zuzena Instrukziorako Epaitegia da eta, kasuren batean, Ertzaintza. Entitate hauekin daukaten hartu emana egokia dela diote.

Indarkeria matxistaren inguruan sor daitezkeen zailtasunen artean, berriro ere, salaketa faltsuen gaia aipatzen dute esparru honetako langileek. Horrelako kasurik izan duten galdetzerakoan, ordea, erantzuna ezezkoa da.

Azkenik, Urkabustaizko lantaldeak gai honen inguruan Amurrioko Epaitegiak dituen baliabideei buruzko interesa erakusten du, udalerrarentzat erreferentea dena. Hala ere, orokorrean Bake Epaitegiek gaiaren inguruko formaziorik behar ez dutela uste dute.

## **5.2. Prebentziorako zerbitzuak**

### **5.2.1. Gazteei arreta emateko zerbitzuak eta kultura zerbitzuak**

Animazio sozio kulturalerako zerbitzuei eta gazteei arreta emateko zerbitzuei dagokionez, diagnosian parte hartzera gonbidatu izan ditugun zerbitzuak gehiago izan badira ere (Urkabustaizko Gaztelekua eta Gopegiko Gaztelekua, besteak beste) hiru talderen parte hartzearekin kontatu ahal izan dugu: Legutioko Gaztelekua, Aramaioko kultur etxea eta Eskualdeko kultura teknikariak.

Lehenengo bien inguruan emakumez osotutako langile taldeez hitz egin dezakegu, lan egonkortasun gutxi daukatenak (azpi kontratazioen menpe daude edo autonomoak dira) eta generoarekin erlazionaturiko gaietan formaziorik gabe. Biztanleentzat arratsaldeko arreta zerbitzua daukate lantegiak eta ekintzak antolatuz, kudeatzen duten tokiaren funtzionamendu ona bermatuz, espazioaren egoera zainduz eta taldearen giro ona bultzatuz.

Indarkeria matxista ulertzeko momentuan, talde bietan indarkeria fisikoaz gaien, psikologikoa edo hitzezkoa min emateko orduan garrantzitsua dela diote. Bortizkeria egoera baten susmoa piztuko luketen adierazleak ez dituzte hain argi eta kasuak antzemateko zailtasuna aipatzen dute, indarkeriaren lekuko ez baldin bazara.

Zerbitzu hauetako batek ere ez izan du indarkeria kasuren baten ezagutza euren lanari lotuta. Gertatuko balitz gizarte langileengana edo euren nagusiengana joko luketela uste dute. Agian, salatzeko prest ere egongo lirarteke.

Kudeatzen dituzten espazioetan indarkeria prebenitzeko ekintzarik aurrera eramaten ez dutela aipatzen dute. Hala ere Legutioko Gaztegunean jokabide honen aurkako mezu argiak erakusten dira (puntu morea, martxoaren 8an egindako kartela), Aramaioko kultur etxean horrelakorik ez dagoen bitartean.

Udal esparruaren barruan zein kanpoan ematen diren koordinazioei dagokionez, zerbitzu biek Udaletxeetako beste baliabide eta teknikari batzuekin mantentzen dute kontaktua. Diagnosi honetan parte hartu duten gainerako pertsonak bezala herri txikietan koordinatzeko ematen diren erraztasunak aipatzen dituzte: honelako egoeretan, jendea elkar ezagutzen dute eta kalean topo egin dezakete lanari buruz hitz egiteko. Hala eta guztiz ere, koordinazioa hobetzeko Gaztelekua baliabide gehiagorekin hornitzea eta kultur etxean zenbait bilera ezartzea proposatzen da.

Laguntza espezializatuak positiboki baloratzen dira, baina udalerrien esparruan aurrera eramaten diren berdintasun eta indarkeria matxistaren aurkako politikari buruzko ez-egagupen sakona aitortzen dute.

Eskaturiko formazioari dagokionez, arreta eskaintzen duten taldeen inguruko ekintza espezifikoak buruz lan egiten proposatzen dute, pentsaera kritikoa eta indarkeriaren prebentzioaren aldeko bultzatuz.

**Kultur teknikariak** ere lan egonkortasunik ez dutela aipatzen dute. Hala eta guztiz ere Eskualdetik bultzatutako gaiaren inguruko formazioen bat jaso izan dute. Goizez lan egiten dute eta euren funtzioak Eskualdeko zein osatzen duten Udalerrien kirol eta kultura ekintzak kudeatzea da, Legutiokoak izan ezik.

Bultzatzen dituzten zerbitzuen erabilpena egiten duten pertsonak zenbatzea ezinezkoa bada ere, emakumeen eta sexu bietako umeen parte hartzea handiagoa dela diote. Gazteengan heltzeko arazo handiagoa dituztela ere esaten dute.

Indarkeria matxista botere abusu bezala ulertzen dute edo gizon batek emakume batengan boterea erabiltzen duten edozein egintza. Indarkeria matxistaren barruan mehatxuak, bortizkeria, emakume bati ekintza baten parte hartzen ez uztea, ... Zenbatuko lukete.

Elkarrizketaturiko teknikariak ez dira ausartzen esaten zeintzuk diren adierazleak pertsona bat indarkeria matxistaren biktima denaren susmoak pizteko. Adierazle hauek indarkeria matxistarentzat ez ezik bestelako gertakarietzat ere balio dezakete: esaterako, begi more batek pertsona bat erori egin dela adierazi dezake. Horregatik gai honetan zentzudunak izan nahi dute gai honen inguruan.

Indarkeria matxistari aurre egiteko protokolorik ez badute ere eta orain arte kasurik gogoratu ez arren, elkarrizketan parte hartu zuten hiru teknikariek, gertatzekotan beste lankide batzuen laguntza bilatuko luketela uste dute (gizarte langileak) edo esparru politikoarena (alkate edo alkatesarena) jokatzeko erarik egokienari buruzko aholku baten bila.

Indarkeria prebenitzeko antolatzen dituzten ekintzak, gehienetan, elkarrekin lagunduz antolatzen dituzte. Lan egiten duten bulegoetan puntu morea erakusten dute, indarkeria matxistaren aurka daudela adieraziz.

Animazio sozio kulturalerako zerbitzu hau udal esparruko zerbitzu gehienekin koordinatzen da: euskara teknikaria, gizarte langileak, drogamenpekotasuna prebenitzeko teknikaria, Sarturen gizarte txertatzailea... Udalerrietatik kanpo Aldundiko euskara eta kultura zerbitzuekin ere lan egiten dute eta gainera Gizonduz, Berdinbidean eta Vital Fundazioarekin, besteak beste. Koordinazioak onak direla uste dute, hobetu egin direla eta guzti hau aldagai politikoen menpe dagoela.

Arazoaren balorazioaren inguruan teknikariak indarkeriaren biktimentzat dauden laguntza espezializatuak ezagutzen ez dituztela aipatzen dute. Badakite Eskualdeko

zenbait Udalerrietan berdintasunerako plana egin dela, baina ez dakite jarraipenik eman zaien ala ez. Lan honetan sakonduko duen teknikari baten kontratazioa aproposa dela uste dute. Zailtasun orokor bezala gazteriarekin eta etorkinekin indarkeriaren gaia lantzea komentatzen dute, batez ere herri txikiei buruz ari garela kontutan izanda. Teknikarietako batek indarkeria matxista kasuetan jartzen diren neurri eskasak salatzen ditu, "emakume bati jotzea, merkea da gaur egun" esaldiarekin.

Diagnosian parte hartu duten langile gehienak bezala kasu bat antzemateko laguntza eskatzen dute eta behin detektatu ostean zer egin behar duten jakiteko ere.

### **5.2.2. Drogamenpektasuna prebenitzeko zerbitzua**

25 urtez funtzionatzen dirauen zerbitzua da. Gizartearen garapenetara, komunitarioki sortu diren beharrianetara zein beste zerbitzu berri batzuk bete gabe uzten zituzten esparruetara moldatzen joan da. Gizarte Ongizaterako Foru Erakundearen menpe dago eta Gorbeialdeari dagokionez ordutegi moldagarria daukan teknikari baten lanarekin kontaktzen du.

Teknikari honek gaur egun betetzen dituen funtzioak ondokoak dira: bizitza modu osasuntsuak bultzatzea, drogamenpektasunerako prebentzioa, formazio edo hezkuntza esparruari laguntzea proiektuak eskainiz eta esku hartze sozio komunitarioa.

Indarkeria matxistari dagokionez, teknikariak etxeko indarkeria kasu baten eta bortizkeria homofobo kasu biren berri izatea gogoratzen du. Lehenik eta behin egoera lasaitzen saiatu zen, pertsonen arreta eskaini zien eta Oinarrizko Gizarte Zerbitzuetara edota erlazonaturiko elkarteetara (Lesvitoria, Hazgarri, ...) deribatu zituen.

Indarkeria prebenitzeko antolatzen diren lantegi eta ekintzak aurre ikusitako eskaeraren bati erantzuna ematera bideratu ohi dira. Gainera, gaiak modu erakargarri batetan lantzen saiatzen da eta bestelako zerbitzu eta taldeekin koordinatzea da bere helburu orokorrean (adibidez, Arabako Landa esparruko Emakumeen Topaketarekin).

Udaletik kanpoko zerbitzuekin izaten duen koordinazioari buruz, Arabako Foru Aldundia eta bertako zenbait departamentu agertzen dira protagonista bezala. Teknikariak diagnosi honetarako eta beste batzuetarako egin diren zenbait elkarrizketetan agertu den iritziarekin bat dator: zerbitzu hauekin koordinatzea eta elkar ulertzea batzuetan zaila egiten da dagoen distantzia fisikoa dela eta. Baina baita Aldundiko bulegoen eta Arabako landa esparruaren artean dagoen distantzia kontzeptualagatik. Honekin zera esan nahi du: diru laguntzak kudeatzeko orduan, esaterako, pertsona nagusiez osotutako elkarteei ezartzen zaizkien betebeharrak zibernetikoak oso konplexuak direla edo beste batzuetan gainerako elkarteei bete ezin diren zeregin praktikoak ezartzen zaizkiela (Izenpe bezalako taldeko txartelak, presidentearen izena eraman behar baldin badu; herrietan bankurik ez egoteak dakartzan ondorioak dokumentuak lortzeko orduan; etab.).

Teknikariak gai honen inguruan eta baita protokoloak martxan jartzeko orduan proposamen argi bat egiten du: guzti hauen ardura duten langileak prozesuak erraztu behar dituzte.

### **5.2.3. Formazio eta eskola zentroak**

Atal honetan zazpi ikastetxeetan egin diren elkarrizketen datuak batzen ditugu: Arratzua-Ubarrundiako Ikasbidea Ikastola, Aramaioko San Martin Herri Eskola, Legutioko Garazi Ikastola, Urkabustaizko Izarra Herri Eskola, Zigoitiako Gorbeia Eskola eta Zuiako Virgen de Oro Eskola Publikoa zein IES Murgia. Elkarrizketa hauetan 11 emakumek eta bi gizonek parte hartu dute, zuzendaritza, orientazio, hezkidetzarako arduradun, ... etab.-en rola betetzen dutenak.

Ikastetxe hauetatik bakarrik batek ikasleen datuak sexuz berezita dituela harritzekoa da. Hezkuntza Saitetik ikasturtean zehar datu hauek eskatuko dizkiotela badakite ere, aipaturiko elkarrizketak egin ziren egunetan (2016ko urriaren bukaeran) ikastetxe gehienek ez zekiten zenbat ikasle, aita eta amari ematen zioten arreta.

Orokorrean, Gorbeialdeako Eskualdean kokatutako ikastetxeek 2308 ikasleri eskaintzen diote zerbitzua, nahiz eta aipatzekoa den, batez ere Arrantzua-Ubarrundian Vitoria-Gasteiztik datozen ikasle asko daudela.

Sei ikastetxek langileei buruzko datuak eskaini dituzte: 157 irakasle daude guztira, 121 emakumezkoak eta 36 gizonezkoak. Guzti hauek bakarrik hiruk daukate generoarekin erlazionaturik dagoen formaziorik eta irakasle batek, espezifikoki, indarkeria matxistari buruzkoa.

Legutioko ikastolako kasua oso interesgarria da: elkarbizitzarako planaren barruan hezkidetzarako plana ere egin zen. Bertan ikasgelan erabili edo aurkezten diren materialak eta edukiak berrikustea, eta behar izanez gero, aldatzea aurre ikusten da, emakumea ikusgarriagoa egitea tradizionalak ez diren beste zereginetan, egun berezietan genero zeharkakotasunez lan egitea (esaterako, Liburuaren Eguna), orokorrean oso maskulinizaturik dauden esparruetan emakumeen presentzia bultzatzea (Bertsolaritzan, adibidez), txoko morea garatzea materiala feministaz osotuta eta erabilitako hizkuntza sexistak izan ez dadin berrikustea eta zuzentzea. Ikastetxe honek Emakumeen Nazioarteko Eguna (martxoaren zortzia) jai eguna izan dadin eskatu du: aurreko urteetan lortu zuten, eta orain berriro ezarri nahi dute.

Aramaioko esperientzia ere nabarmenezkoa da: ama batek, irakasle-eskolako ikasketen inguruko praktikan hezkidetzarako inguruko diagnostika egin zuen. Honek irakasleen artean interes berezia piztu zuen. Bere bitartez berdintasuna bultzatzeko plan bat eratu ahal izan zuten. Plan honetan irakasleen formazioa eta erabilitako materialaren berrikusketa eta aldaketa aurre ikusten da.

Elkarrizketaturiko sei ikastetxek indarkeria matxista emakumeen aurkako edozein bortizkeria mota bezala identifikatzen dute. Batzuk, erasotzailea gizona izan behar duela diote. Hezkuntza zentro batek sexu batek beste baten gainean erabili dezakeen botere fisiko, psikologiko eta sozialaz hitz egiten du.

Pertsona batek indarkeriari aurre egiten diola susmoa piztuko luketen adierazleei dagokionez, erantzunak oso aldagarriak dira: langile batzuk indarkeria fisikoak pertsona baten gorputzen uzten dituen markei buruz hitz egiten dute, beste batzuk emakume eta gizonen arteko harreman mota aipatzen dute eskolan partekatzen diren espazioetan (bileretan, patioan, etab.) behatu daitekeena. Zentro batzuk jarrera edo jokabide bereziak antzematen dituzte, zeinak nahigabe psikologiko bat bultzatu

dezaketen, urduritasuna, jokaera arazoak, itxitasuna edota barnerakoia izatea, adibidez. Gainera, adierazle espezifikagoak ere aipatzen dira begirada, gorputz hizkuntza, isiltasuna edo isolamendua, bezala.

Zentroek orokorrean indarkeria matxista kasuak antzemateko arazoak dituztela adierazten dute. Ikasleak maiz irakasleekin oso irekiak ez direla uste dute, eta familiak oraindik eta gutxiago. Ikasgelan partekatzen dituzten kopuru ordua handia denez, irakasleek susmo bat izatera hel daitezke, baina ez dakite nola landu, zein puntu arte eta nola sartu daitezkeen gaiaren barruan.

Aurrerago aurkeztu diren datuak behaturik, ikastetxeek era guztietako indarkeria matxista kasuak izan dituzte, jazarpen sexuala eta kaleko jazarpena izan ezik. Genero indarkeria kasuak bestelakoak baino askozaz sarriago emateak harritzen du (antzemandako kasuen %60a egiten dute). Guzti hau ondokoarekin lotuta egon daiteke: genero indarkeria, indarkeria matxistarekin erlazionatu ohi den lehen indarkeria mota da.

Kasu bat antzeman eta gero, langileek egin beharko luketen esku hartzeari buruz, elkarrizketetan parte hartu duten pertsonak laguntza eskatzeko maila eta entitate desberdinak desberdintzen dituzte: hasiera batean konturekin ibiliko lirатеke, kasu batzuk hezkuntza esparruan lantzea ez baita egokia. Indarkeria egoerak haurraren eragin bat izan ezean, eskola ez luke ezer egin beharko. Hala eta guztiz ere, diagnosi honetan parte hartu duten pertsona gehienak indarkeria matxistaren egoera batek, zuzenki adingabeko bati bideratu edota bere senitarteko bati bideratuta egon, ume edo gazteengan eragin bat izaten bukatuko duela uste dute. Horregatik, eskola gaien inplikatu beharko dela ondorioztatzen dute.

Une honetan lehen aipatu ditugun esku hartze eta entitate mailak kontutan hartzen hasi behar dira: larritasun maila baxua badago, eraren batera esateko, tutoretzetan, indarkeriaren egoera zuzenki landuz edota errespetu komunari buruzko lantegietan esku hartuko lukete. Zentroetako askok, larrialdi handiagoa suposatzen duten kasuak lehenengo ikastetxe barruan landuko lukete, hezkuntza edo bizikidetzarako kontseiluan, adibidez, edo orientatzailearengana bideratuko lukete.

Urkabustaiz eta Legution Udaletxeak ezartzen duen psikologa baten laguntza ere badute, zeinak kasu hauentzako erreferente zuzena den<sup>7</sup>. Aurrerago doan beste pauso bat udalerriarekin lotutako langileekin kontaktatzea likatzeke (gizarte langileak, osasun zerbitzuetako langileak, etab.) edota, galdetutako pertsona askorentzat egokiagoa edo erosoagoa dela ematen duena, hezkuntza sailarekin eta Berritzegunearekin. Elkarrizketetan parte hartu duten bi zentrok, indarkeriaren lekuko izatekotan hezkuntza sailak bere web orrialdean zintzilikaturik dituen protokoloak erabiliko lituzketela aipatzen dute.

Guzti hauek, ikastetxeak normalean koordinatu ohi diren zerbitzuak dira. Alde batetik, herri txikietan koordinatzeko dagoen erraztasunaz hitz egiten da, nahiz eta koordinazio hauek denbora baten beharra daukate, eta maiz hezkuntzako lankideak ez dute denbora hau. Ikastetxeetako batek ikasturte honetatik Umeentzako Psikiatria Unitatearekin kontaktatzeko dauzkaten arazoak aipatzen ditu: bertatik eskatu zaiena, osasun zerbitzuetako langileek informazioa partekatzea eskatu arte, kontakturik ez hartzea izan da.

Ikastetxe gehienek berdintasunaren eta hezkidetzaren aldeko ekintzak antolatzen dituzte, baina ez indarkeria matxista prebenitzekoak, zehazki: hezkuntza sexual eta afektiborako lantegiak, asertibitatea eta harremanak, jazarpen zibernetikoari eta pornografiari buruzko formazioa, transfobia eta homofobiari buruzko hitzaldiak, "A golpe de palabra" egitasmotik landutako antzerkiak, etab.

Bi hezkuntza zentrok Genero Indarkeriaren aurkako Nazioarteko Eguna gogoratzeko ekintzak antolatzen dituzte. Gainera, Ikasbideako ikasleek orain dela urte batzuk Beldur-Barik lehiaketako sari bat jaso zuen. Lehiaketa honetan IES Murgiak ere parte hartuko du aurrean.

Ikastetxeetan azaltzen diren indarkeria matxista gaitzesteko mezuak puntu morearekin eta honen inguruan eskola bakoitzak landu dituen aukera desberdinekin zer ikusirik izan ohi dute. Dibertsitate sexualarekiko zabaltasuna adierazten duten irudiak ere

---

<sup>7</sup> Legutioko psikologarekin izandako elkarrizketa aurreko atal batean aurkeztu dugu; Urkabustaizkoak ikastetxean egindako elkarrizketan parte hartu zuen, bertako zuzendariarekin batera.

azaltzen dira zenbait tokitan eta Emakunderen martxoaren zortziko kanpainan egindako kartelak edota sindikaturen batenak.

Hona hemen diagnostia egin den leku batzuetan aurkitu izan ditugun tankera honetako mezuen adibideak:



Duranako ikasleek eraturako puntu morea.



Zigoitiako Udaletxea: dibertsitate sexualen onarpernerako mezua.



Eskualdeko bulegoen sarrera.



Beldurrari aurre egiteko mezua Zigoitiako eskolan.



Legutioko udal bulego baten sarrera.

Galdetutako pertsonen artean indarkeriari aurre egiten dioten pertsonentzako existitzen diren laguntza espezializatuen inguruko ez-ezagupen maila nabarmena dagoela ikusten da. Baita gaiaren inguruko udal politikari dagokionez.

Amaitzeko, oso argia da zentroek egiten duten formazio eskaera: euren lanean aurki ditzaketen kasuei buruzkoa, nola antzeman ditzaketen eta antzeman ostean aktibatu beharko luketen protokoloa. Eskaera hau elkarrizketan landu ziren galderekin zerikusirik izan dezake, hain justu, gai hauek ukitu zirelako. Baina formazio beharri buruzko galdera aipatzeko orduan erabilitako era irekia dela eta, diagnosi honek indarkeria matxista errealitate sozial bat dela sentibilizatzeko balio izan duela ere ondorioztatu dezakegu, gure eguneroko bizitzatik urrun ez dagoena. Horregatik, gaiari buruz informazio gehiago edukitzea komeni da, baliabideei buruz eta jarraitu beharreko edo bideratu beharreko ibilbideei buruz.

#### **5.2.4. Elkarte sarea**

Gorbeialdeako Eskualdean elkarte asko daude, gai desberdinak lantzen dituztenak. Diagnostikan parte hartzera egin diegun gonbidapenari zazpik erantzun diote. Horrela, elkarrizketa bat egin ahal izan dugu eurekin. Parte hartu dutenak Izarrako Guraso Elkarte, Duranako Guraso Elkarte, Urkabustaizko Lan eta Jolas Elkarte, Elosuko elkarte (Legution), Urrundiko kultur elkarte (baita Legutioko Udalerrikoa), urte honetara arte emakumez osotuta baino ez zegoen Zuiako elkarte kulturala zein Duranako emakume elkarte izan dira.

Talde hauek, guztira 400 bazkide baino gehiago dituzte. Orokorrean, ikastetxeak edota Udaletxeek uzten dieten espazio batean batzen dira eta euren arretarako ordutegia ez da izaten espezifikoa. Juntako kideak eskaeraren bat jasotzerakoan erantzuten diote herritarren beharriari.

Guraso Elkarteak eskolatik kanpoko ekintzak antolatzeaz arduratzen dira, baita ikasgelaren barruan zenbait ekintza eta hitzaldi hala nola gurasoen eskolak. Indarkeriarekin lotura ez-zuzena duten gaiak lantzen saiatzen dira, hezkuntza sexual eta afektiborako lantegia, esaterako.

Emakumeen elkarteek eskulana suposatzen duten ekintzak antolatzen dituzte: margolaritza, zeramika, jostea, ... Irteera batzuk ere antolatzen dituzte eta Duranan genero ikuspegia txertatuta duten zine-forumak zein irakurketa tailerra. Elkarte honek, bereziki, Arabako Landa esparruko Emakumeen Sarearekin lan egiten du, aurten Emakunderen saria jaso duena.

Lan eta Jolas, Urrundi eta Elosuko elkarteak bizi diren inguruko kirolaren eta kulturaren egoera hobetzen saiatzen dira. Lehenengoaren papera nabarmentzekoa da, zentzu honetan, Urkabustaizen aurrera eramaten diren ekintzen %80a kudeatzen baitu. Duela urte gutxi batzuk arte Arabako Foru Aldundiko Berdintasun Zerbitzuaren diru laguntzak jaso izan ditu mikromamismoen edo genero indarkeriaren inguruko lantegiak antolatzeko, generoa eta indarkeriari buruzko pelikulak, antzerkiak edo irakurketa taldeak hala nola umeak zaintzeko zerbitzua, goizeko 7:30etatik 9:30etara, Vitoria-Gasteizera lan egiten bidaiatzen diren gurasoei familia eta lana bizitzaren bateragarritasunari lagunduz, euren seme-alabak ikastetxe ordutegia hasi artean zainduta uzten dituztelarik.

Talde hauek ezagutu edo arreta eman behar izan duten indarkeria matxistari buruzko kasuei dagokionez, askok indarkeria esparru pribatura mugatuta ikusten jarraitzen dugula uste dute. Horregatik, biktima batek auzokideen artean laguntza eskatzea zaila dela deritzote. Elkarte batzuk diagnosi honetan parte hartu arte ez dute euren burua laguntzarako baliabide bat bezala ikusi.

Edozein kasutan ere indarkeria kasu baten susmoa piztuko luketen adierazleen inguruko zalantzak agertzen dituzte. Gertatzekotan, langileren baten laguntza bilatuko luketela uste dute, bai gizarte zerbitzuen edota osasun zerbitzuen esparruan.

Elkarte bakar batek esku hartu behar izan du euren inguruan gertatu diren zenbait indarkeria kasutan. Euren kontakizunetik ulertzen duguna, zera da: biktimek elkartearen laguntza bilatu beharrean, herrian inplikaturiko pertsonen laguntza eskatu zutela. Pertsona hauek, normalean, elkarteetan ere asko inplikatu ohi dira. Arreta jaso zuten hiru kasuak genero indarkeriarenak izan ziren, euretariko bi erasotzaile berdinen biktimak. Langile eta baliabideak bilatzen lagundu zitzairen, babes bat

eskaini zitzaien eta laguntza materiala zein morala ere . Gaur egun laguntza hori ematen jarraitzen dute, nahiz eta biktimak euren inguruan jadanik ez bizi.

Guzti hau dela eta, elkarte hauek koordinatzeko erreferente bezala dituzten zerbitzuak hurbilak eta konfiantzazkoak direla ondorioztatu dezakegu. Orokorrean, elkarteko kideak bat datoz funtzio hau udaletan kokatutako zerbitzuek askoz ere hobeto egingo luketela Vitoria-Gasteizen ezagutzen dituztenak baino. Azken hauek urrunagoak eta ezezagunagoak iruditzen zaizkie, eta euren errealitatearen ezagupen maila txikiagoa dutenak ere ("distantzian gauza asko galtzen dira").

Elkarteetako kideek gehienetan komunikazio medioen bitartez indarkeriaren biktimentzako dauden laguntza espezializatu batzuk ezagutzen dituzte eta, kasua heltzen denean, edozein laguntza labur gelditzen dela argudiatzen dute. Nahiz eta laguntzak emakumeei bideratuta egon, hauek euren etxeak utzi behar izaten dituztela kritikatzeko dute. Egoera hau zuzena ez dela uste dute.

Nabarmentzekoa da talde honen barruan elkarrizketatu ditugun pertsona gehienek aipatu dutela berdintasunaren aldeko eta indarkeriaren aurka Udaletxean aurrera eramaten diren politikak ez ezagutzea. Biztanleriaren aurrean informazioa eta inplikazioa bultzatzeko egiten den lana ikusgarriagoa suertatu beharko litzateke.

Azkenik, indarkeria matxistaren gaiaren inguruan sortzen diren arazo orokorrei buruz ondoko gai desberdinak aipatzen dira:

- "Gizarteak ez dio benetan arazo honi aurre egiten. Indarkeriaren forma zailenak lantzen dira, baina ez sotilenak"
- "Arazoaren kanpoko irudia baino ez da zaintzen, baina gauzak sistemaz aldatu behar dira"
- Gizonari sozialki eman zaion boterea desmuntatu behar da. Gizonek pribilegioak galtzen hasteko unea da. Emakumeak bakarrik ezin dugu"
- Teknologia berriei ematen zaien erabilpenean dago arazoa: gazteek maitasuna kontrolarekin erratzen dute"
- "Zergatik egon behar gara emakumeak beti arriskuan eta beldurrarekin?"
- "Jasaten duen pertsonak egoeratik irteteko daukan beldurra"
- "Biktima izatearen kontzientzia"

- "Kasu askok ez dute salatzen"
- "Ikastaro eta hitzaldietan duela 20 urte bezala jarraitzen dugu. Horrek arreta deitzen du. Guk aurrera egin dugu, baina eurek (gizonak) ez".

Azkenik, eta antzematen dituzten formazio beharizanei dagokionez, kasuak detektatzeko erari buruzko informazioa jakin nahiko luketela diote elkarrizketaturiko pertsonak eta hauetara hurbiltzeko forma, gero eman behar diren pausoak abian jartzeko. Egitasmo honetatik lantzen den protokoloa biztanleria osoarentzat ezaguna egitea garrantzitsua dela diote. Adin txikiagokoekin gai hauek lantzeko forma ludikoei buruz galdetzen dute. Guraso elkarteak, bukatzeko, genero indarkeria ez den indarkeria matxisten inguruko interesa azaltzen dute eta euretariko batek hurrek gurasoen kontra egiten duten indarkeria landu nahiko lukete.

## 6. ONDORIOAK ETA PROPOSAMENAK

Dokumentu honekin amaitzeko, bere azterketaren ostean atera ditzakegun ondorio aipagarrienak aipatu nahi ditugu, indarkeria matxistaren biktimak diren emakumeen arretarako proposamenak egitera ausartuz.

Orokorrean diagnosian parte hartu duten pertsonen aldetik erantzun zabala eta benetakoa jaso dugula uste dugu, **gaia lantzeko** Eskualdean dagoen **interesaren** froga dena.

### Indarkeria matxistaren normalizazioa

Elkarrizketaturiko pertsona kopuru handi baten aburuz, indarkeriaren forma ikusgarrien kontzientzia handiagoa dugu, normalizatzen diren indarkeria motak ahaztuz eta hauek justifikatzeko eraren bat aurkituz, emakumeak indarkeria mota hauen errudun edo erantzule bezala agertzen direlarik. Ez da gutxitan izeberg-aren metafora entzun, zera adierazteko: arazoak suposatzen duenaren **parte txiki bat baino ez dugu antzematen**, kasu gehienak estaldurik gelditzen direlarik.

Zentzu honetan, kontzientziatzeko, sentsibilizatzeko, formazioa emateko eta indarkeria matxista forma leunenak antzemateko eta lantzeko beharra nabarmendu nahi dugu: hitzezkoak, emozionalak, ekonomikoak, ... Indarkeria hauek emakume talde desberdinetan era ezberdinetan adierazten dira, adibidez, emakume gazteengan, nagusiengan, migranteetan, etab.

Agente batzuen artean ondoko **estereotipoa** dirau: **indarkeria zenbait maila sozialetan baino ez da ematen**. Horregatik, adibidez, Zuian, laguntza ekonomikoak jasotzen dituzten biztanle gutxi dituen herri batean, indarkeria matxista kasu gutxi aurkituko dituztela uste dute. Lan honen sarreran aipatzen zen moduan, posiblea da maila sozial baxuenetan dauden pertsonak babes gutxiago izatea eta horregatik biktimizat martxan jarri diren baliabideen erabilpen handiagoa egitea. Baina indarkeria botereari estuki lotuta dagoenez, maila sozio ekonomiko guztietan ematen da. Beraz, Zuia bezalako herrietan indarkeria jasaten duten pertsonak ur azpian

gelditzea askozaz ere arruntagoa izango litzateke (lehen aipatu dugun izeberg-aren metafora gogoratuz) baliabide pribatuen laguntza bilatuz edo, oraindik eta posibleago gerta daitekeena, egoera agertaratu gabe.

### Kontzeptuen eta terminoen nahasmena

Diskurtso bakar baten eraikuntza ezinbestekoa da arreta integral baten ereduak garatzeko. Diagnostikari honetan parte hartu duten pertsonen **ez datoz bat** indarkeria matxistari ematen dioten **definizioan**.

Emakumeen aurkako indarkeria matxistaren konplexutasuna eta bere esanahia urtzen doaz etengabeko eta diziplina arteko formazio politika bat ez dagoenean. Prebentzio, arreta eta kultura sozial beten eraikuntza eredu batek, indarkeria matxista ez tolerantzeko, mantentzeko edo birsortzeko sendotasun teorikoa duten **langile tekniko eta politiko** beharra dauka. Horretarako eztabaida, taldeko lana, esperientzien trukaketa eta bestelako ikuspegi teorikoekin alderapena bultzatu behar da, diskurtso koherenteak eratuz. Baina, batez ere, esku hartze eraginkorrak eta indarkeriaren inpaktua neurgarri egingo dituzten adierazle argiak hala nola esku hartzeak emakumeengan duten eragina jakiteko moduak landu behar dira.

Diagnosirako tresna bezala erabili den eskalaren emaitzak erakusten dutenaren arabera, indarkeria matxistaren gaiaren inguruko sentsibilizazioa dago, baina ezagutza maila eta esku hartze koherentei buruzko iritzirik bateratuak ez direla hain sarriak.

Arazo honen inguruko ulermen komuna eta zehatza ezagutzera ematea interesgarria litzateke, kontzientzia eraikitze eta irizpideak bateratzeko, bai biztanleriari begira baina baita eta batez ere bere funtzioak betetzen ari direnean indarkeria egoerekin aurkitu daitezkeen langileen artean.

Errazen antzematen den indarkeria mota **genero indarkeria** da, duela hamarkadetatik talde feministak egiten ari diren borroka eta kontzientziazio lanari esker, ziur aski. Bestelako indarkeri matxisten inguruko ezagutza eta kontzientzia maila handitzeko lan egitea garrantzitsua da.

Elkarrizketa eta eztabaida taldeetan parte hartu duten 54 pertsonak bat datoz ondoko iritzian: zaila suertatzen zaie biktimengan indarkeria matxista **antzemateko adierazleak** zeintzuk diren jakitea. Indarkeria matxistaren aurkako politika bat, bai Udalerrietan zein Eskualdean, koherentea eta sendoa izatekotan, formazioa jaso duten langileak behar ditu.

Bai prebentzioan zein arretan lan egiten duten galdetutako pertsonen artean ez dugu iritzi komunik aurkitu indarkeriaren mota desberdinak kontzeptualizatzeko orduan edo hauek jasaten duten biktimek jarraitu beharreko ibilbideei buruz. Honek pertsona hauek egiten duten formazio eskaera azaltzen du: adierazleak ezagutzearena pertsona matek indarkeria matxista sufritzen ari dela jakiteko, jarraitu beharreko protokoloa eta inplikatu daitezkeen zerbitzuak.

Adierazle espezifikoek multzorik existitzen ez bada ere, interesgarria izango litzateke gaiaren inguruko informazioa eta formazioa eskaintzea. Udalerri eta Eskualdeko langile guztientzako beharrezko oinarritzko formazioa.

Diagnosi prozesu hau kasu askotan **langileak** indarkeria matxista errealitate sozial bat dela **sentsibilizatzeko** balio izan duela uste dugu, urrun ez dagoena eta gure egunerako bizitzari ezezaguna ez zaiona. Horregatik, gaiaren inguruan gehiago jakitea komenigarria dela argi gelditu da, baliabideak eta ibilbideak, bortizkeria sexistaren egoeraren batekin topo eginez gero, kasua bideratzen jakiteko.

#### Indarkeria egoeratik irteteko emakumeen ibilbideak

Eskala bete zuten langile tekniko eta politikoetatik %15ak biktimak egoera salatu behar dutela uste dute. Elkarrizketetan ere sarritan entzun izan dugu emakumeak norabide honetan pauso bat eman ezean gutxi egin daitekeela berari laguntzeko. Hala ere langile kopuru handiago batek (%45ak, hain zuzen) emakumeari indarkeria egoeratik irteten laguntzeko aukerak bilatu behar direla uste du.

Bere 2012ko ikerketan Argituz-ek biktimen iritziak jasotzen ditu indarkeria landa esparruan bizitzeak esan nahi duenari buruz. Kontrol soziala: "jakina da, baina ez dadila jakin ...". Arreta eta babes baliabideetara heltzeko zailtasuna: anonimatu

mantentzeko (batez ere, Vitoria-Gasteizera joan behar diren emakumeentzat); bakarrik alde batetik bestera ibiltzeko auto-estimua nahikoa ez daukatelako eta garraio publikoak hau errazten ez dietelako; normalizazio maila altua dela eta bizi duten indarkeria antzemateko zailtasunak dituztelako; etab. laguntza eskaera konplexuagoa egiten duten faktoreetako batzuk dira.

Zailtasun hauei salaketa irteera ibilbidearekin hasteko bide bakar bezala ikusten duen politika bat gehitzen badiegu, emakume biktimei laguntza ez da era egokian eta errealean landuko.

Indarkeria matxistaren biktimak jarraitu dezaketen ibilbideei eta berauen emaitzei buruzko gogoeta sakon batek arazoaren konponketarako ikuspegi judizializatutik irtetea ahalbidetuko luke.

Oinarrizko Gizarte Zerbitzuekin izandako elkarrizketan ezagutu ahal izan ditugun datu kuantitatiboen arabera, gainera, emakume atzeritarrek neurri handiago batean intentsitate altuko neurriak behar dituztela ondorioztatu dezakegu (harrera etxeak, laguntza sozio hezitzailea), bertako emakumeak arreta psikologikoa bezalako zerbitzuen erabilpena egiten duten bitartean. Jasotzen dituzten tratu txarrak ere zabalagoak dira bortizkeria psikologikoa, fisikoa eta ekonomikoa barne hartuz. Arreta psikologikoa jasotzen duten biktimen profila, indarkeria matxistari aurre egiteagatik, askoz ere pluralagoa da.

Indarkeria egoeratik irteera ibilbideak lantzen hasteko sekzioartekotasunaren eta talde desberdinen beharrezan espezifikoen inguruko gogoeta bat egin beharko litzatekeela uste dugu. Garrantzi bereziko da amak diren amen inguruko gogoeta egitea bere **alaba edo semea ondo zainduta egongo ez denaren iritzia** harritzekoa baita. Praktikan erakutsi den bezala emakume askok euren ama izateko gaitasunak mantentzen dituzte eta faktore hau, hain justu, indarkeria egoera uzteko erresilientzia ezaugarritzat har daiteke.

#### Arretarako koordinazioa

Biktimei arreta eskaintzen dioten zerbitzu gehienek **estuki koordinatzen** direla dirudi, epaitegiak eta Ertzaintza izan ezik. Entitate gehienek ezagutzen duten erreferentzia

gizarte langileak dira. Hala eta guztiz ere, bestelako entitateek ere emakumeak espezializaturiko zerbitzuetara deribatzen duten paper garrantzitsua jokatzen dutela ikusi dugu. Horregatik, laguntza bila jo daitekeen erreferentziak zabaltzea komenigarria litzateke.

Arabako Lurraldeko landa esparruan **herri txiki sakabanatu asko** aurkitzen ditugu. Azken urte hauetan garraio publikoaren eskaintza hobetu bada ere, gogoratu behar dugu Gorbeialdeko Eskualdea osatzen duten sei udalerriak herri txikiak barne hartzen dituztela eta garraio publiko hauen ibilbidea ez duela beti toki guzti hauetan etenaldirik egiten. Datu formaletatik behatu ahal izan dugun biktimaren profileen pentsatuz, baina baita, formalki ezagutu ezin diren kasuetan, bizi duten isolamendu mailari buruzko gogoeta bat egitea interesgarria litzateke eta zerbitzuen koordinazioak duen garrantziari buruzkoa.

Eskualdea osatzen duten herrien ezaugarriek biztanleriengandik hurbilen dauden zerbitzuen esku hartzea zailagoa egiten du. Izan ere, langile berdinak erasotzaileari zein erasotutako pertsonari arreta eman zehar izango die, ziur aski. Egoera honen aurrean pertsona askok ez dute langilearengan konfiantzarik garatuko. Gizarte Ongizaterako Foru Erakundeak kudeatzen duen programatik gainera, indarkeria jasan duten emakumeen auto-estimua lantzeko, hiriak aukera hobekoak eskaintzen dituela adierazten dute. Aldi berean, errealitate honek agente eta langileen arteko koordinazioa errazten du.

Indarkeria matxistatik irteteko emakumeen prozesuan sare bat eratzeko proposamenei dagokionez instituzio arteko koordinazio protokolo bat sortzea aipatu genezake. Bertan funtzioak zein zerbitzu eta inplikaturiko agente guztien arteko koordinazioa zehaztu beharko lirateke, indarkeria matxistaren biktimen prebentzio, antzemate eta esku hartzerako zein udalerrietako elkarte sarearekin batera lan egiteko.

### Prebentzioa eta arreta banatutako lan esparruak bezala

Prebentziorako lan ildoak data edo egun berezietan kontzentratzen da eta biztanleriako talde jakin bati bideratutako ekintzetan, adibidez, gazteriari. Baita ere ikastetxeekin egiten den koordinazio lanean. Biktimei ematen zaien arreta, aldiz, emakume helduengana bideratzen da. Hau, espezializaturiko gizarte zerbitzuek eskainitako datuetan ikusten da (emakumeen adinak 31 eta 50 urte bitartean daude, batez ere). Gazteekin lotura estua duten beste lan esparru batzuk, gazteria eta kultura esaterako, ez dute indarkeriaren inguruan lan estrategia argia.

Prebentzio eta arretaren arteko dikotomia apurtuz gero, esparru bien lan komuna bultzatzea esan nahi du (kontutan izan behar da esku hartze egoki batetan prebentzio gaiak lantzen direla, bai arreta jasotzen duen emakumearentzat eta baita bere inguru hurbilenarentzat ere; prebentzio egoki batek, aldi berean, gertatzen ari diren indarkeria egoerei ere arreta emateko balio du) eta, batez ere, emakumeen aurkako indarkeria matxistaren zergati eta ondorioei buruzko diskurtso bakarra eraikitzea.

Indarkeria matxista mota desberdinen inguruko informazio eta sentsibilizazio kanpainak garatu behar dira, hurbileko erreferenteekin. Hauetan normalizaturik dauden indarkeria motetan sakontzea interesgarria litzateke euren antzematea zaila bihurtuz. Eskolekin ere kontzientziario eta sentsibilizazio lana jarraitu behar da, haurrentzat, nerabe eta gazteentzat diseinaturiko kanpaina espezifikoak abian jarri eta hizkuntza eta erreferente hurbilak eta egokiak erabiliz.

### Gizonak eta indarkeria

Gorbeialdeako Eskualdean ez da gizon erasotzailerik ezagutzen zerbitzu eta baliabide publikoetara jo duena arazoa lantzeko asmoz. Beste alde batetik, erasotzaile berdinen bi biktimek berri daukagu Eskualdea osatzen duten herrietako batean, adibidez. Talde honekin egin beharko litzatekeen lanari buruzko gogoeta sortzen da, egin behar edo nahi izanez gero.

Tratu txarrak ematen dituztenak, kontrolatu egiten dutenak, mehatxatu edo jazarpenak jasanarazten dituztenak, antzeman eta toleratzen dutenak, zenbat denbora gehiago egongo dira prebentzio politiketatik urrun? Euren bikotekideak eta inguratzen dituzten emakumeak bortizkeriaz tratatzen edo kontrolatzen dituzten gizonak ez dira bakarrik zuzena ez den sistema baten biktima, maskulinitasun hegemonikoa bat izaten behartzen dituena. Ez dira, ezta, munstroak; gure lagunak edo auzokoak izan daitezke. Gizon normalak dira eta, hala ere, erasotzailearen normalizazio horretan ez du inguru osoak parte hartzen.

Hezkuntza zentro batzuk indarkeria matxistaren aurka lan egiteko aurkitzen dituzten zailtasun handienak, adibidez, gazteen artean, komunikazio medioen bitartez, aurkitzen den indarkeriaren normalizazioa da. Sentsibilizazio ordu gutxi batzuk ezer gutxi egin dezakete honen kontra.

Indarkeriaren normalizazioa desberdintasunaren legitimizazioan oinarritzen da. Horregatik berdintasun politikak indartu behar dira eta hauetan gizonak barne hartu behar dira.

Gorbeialdeako Eskualdea eta osatzen duten udalerrak **berdintasun politikak bultzatzeko egitasmo xumeak** baino ez dituzte martxan jarri orain arte. Honen ondorio bezala Legutiok, Zuiak, Zigoitiak eta Aramaiok Berdintasunerako Planak dituzte dagoeneko eratuta. Aipatzekoak dira, baita neurri handiago edo txikiago batean herri batzuetan garatzen diren ekintza puntualak edo politikarien lantalde batzuk (Zigoitiakoak, esaterako) hartutako konpromisoa bere programan esfortzu garrantzitsu bat gizonen eta emakumeen arteko berdintasuna bultzatzera dedikatzeko. Hala ere eta proiektu hauek sistematizaziorik izan ez dutelako, Eskualdearentzat berebiziko aurrerapausotzat har daiteke berdintasun teknikari bat kontratatu izanak. Bere zereginetako bat hemen planteatu diren proposamenei koherentzia ematea izango dela espero dugu.

**I. Eranskina: Elkarrizketaturiko pertsonak**

| <b>Entitatea</b>                                                  | <b>Elkarrizketaturiko langileak</b>                                                                                                                                    |
|-------------------------------------------------------------------|------------------------------------------------------------------------------------------------------------------------------------------------------------------------|
| <b>Osasun Zerbitzuak</b>                                          | Medikua, erizaina eta administratiboa                                                                                                                                  |
| <b>Gizarte zerbitzuak</b>                                         | Bi langile sozial eta administratiboa; txertatze sozialerako teknika bat; psikologo bat; Gizarte Ongizaterako Foru Erakundeko programaren hezitzaileen koordinatzailea |
| <b>Ertzaintza</b>                                                 | Instruktorre bat eta lehen agente bat                                                                                                                                  |
| <b>Bake Auzitegiak</b>                                            | Aholkulari bat, kudeaketarako idazkari bat eta laguntza judizialerako teknikaria                                                                                       |
| <b>Kultur zerbitzuak eta gazteriari arreta emateko zerbitzuak</b> | Bi begirale eta hiru kultur teknikari                                                                                                                                  |
| <b>Hezkuntza eta formazio zentroak</b>                            | Bi orientatzaile, kontsultore bat, bizikidetzarako arduradun bat, bost zuzendari, hezkidetzarako programaren arduradun bat, psikologa bat eta bi ikasketa buru         |
| <b>Udaleko langileak</b>                                          | Psikologo bat eta drogamenpekotasuna prebenitzeko teknikari bat                                                                                                        |
| <b>Langile politikoak</b>                                         | Berdintasunerako zinegotzi bat                                                                                                                                         |
| <b>Elkarteak</b>                                                  | 14 emakume eta 2 gizon                                                                                                                                                 |

## II. Eranskina: Langile tekniko eta politiko batzuk erantzun zuten eskala

Emakumeen aurkako indarkeriaren inguruko zure iritzia ezagutzea gustatuko litzaike, eta horregatik gaiaren inguruko galdera batzuk erantzutea eskatzen dizugu.

Lehenik eta behin, datu batzuk eskatu nahi dizkizugu:

### DATU OROKORRAK

#### 1. Sexua:

- Emakumezkoa     Gizonezkoa

#### 2. Adina:            urte

#### 3. Taldea:

- Osasungintza     Irakaskuntza
- Ertzaintza         Udaltzaingoa
- Lanbide             Gizarte Zerbitzuak
- Emakume taldea/ Talde feminista
- Beste udal zerbitzu batzuk
- Beste erakunde batzuk

#### 4. Indarkeriaren biktima diren emakumeei arreta ematen daramazun denbora:            urte

#### 5. Emakumeen aurkako indarkerian heziketa espezifikorik:

- Bai                     Ez

#### Zehaztu

Ondoren, emakumeen aurkako indarkeriari buruzko eta haiekin egiten den bitartekaritzari buruzko baieztapen batzuk aurkeztuko dizkizugu. Horietariko batzuk

gaiari lotutako irudikatze kolektiboan ageri diren uste subjektiboak direnez, badaiteke ados egotea ala ez; beste batzuek, esku artean dugun gaiaren ezagutza adierazten dute.

Adi-adi irakurri eta gero, ahalik eta modu egiazkoenean erantzun ezazu. Inork ez du zure erantzunen berri izango, galdetegia izengabea da eta.

Badaiteke galderetako batzuek zure esperientziarekin lotura zuzenik ez izatea; hala ere, erantzuteko eskatu nahi dizugu, ziur aski denei buruz edukiko duzu iritziren bat eta.

Hautatu erantzuna ondoko aukeren artean:

| <b>1</b><br>Edo beste modu batara esanda, baieztapenarekin<br><b>Oso ados</b> | <b>2</b><br>Edo beste modu batara esanda, baieztapenarekin<br><b>Ados</b> | <b>3</b><br>Edo beste modu batara esanda, baieztapenarekin<br><b>Ez-ados</b> | <b>4</b><br>Edo beste modu batara esanda, baieztapenarekin<br><b>Oso ez-ados</b> |
|-------------------------------------------------------------------------------|---------------------------------------------------------------------------|------------------------------------------------------------------------------|----------------------------------------------------------------------------------|
|-------------------------------------------------------------------------------|---------------------------------------------------------------------------|------------------------------------------------------------------------------|----------------------------------------------------------------------------------|

|   | <b>ITEM</b>                                                                                                                                                                                                  | <b>1</b>              | <b>2</b>              | <b>3</b>              | <b>4</b>              |
|---|--------------------------------------------------------------------------------------------------------------------------------------------------------------------------------------------------------------|-----------------------|-----------------------|-----------------------|-----------------------|
| 1 | Tratu txarrak eragiten dituenak bere jarrera bortitza aldatu nahi badu, ezinbestekoa da bikotekidearen laguntza.                                                                                             | <input type="radio"/> | <input type="radio"/> | <input type="radio"/> | <input type="radio"/> |
| 2 | Neska gazte batzuen jokaerek bikote harreman bortitzak sustatzen dituzte.                                                                                                                                    | <input type="radio"/> | <input type="radio"/> | <input type="radio"/> | <input type="radio"/> |
| 3 | Tratu txarrak jasan dituzten emakumeekin egiten den bitartekaritzaren alderdirik zailena da ezin dela eragotzi bikotekidearekin berriz elkartzea.                                                            | <input type="radio"/> | <input type="radio"/> | <input type="radio"/> | <input type="radio"/> |
| 4 | Abenduaren 28ko 1/2004 Lege Organikoak-Genero indarkeriaren aurka oso-osoko babesa emateko neurriei buruzkoak <sup>8</sup> - ezartzen du gisa honetako indarkeria gizonak emakumearen aurka eragindakoa izan | <input type="radio"/> | <input type="radio"/> | <input type="radio"/> | <input type="radio"/> |

|    | <b>ITEM</b>                                                                                                                                                                                          | <b>1</b>              | <b>2</b>              | <b>3</b>              | <b>4</b>              |
|----|------------------------------------------------------------------------------------------------------------------------------------------------------------------------------------------------------|-----------------------|-----------------------|-----------------------|-----------------------|
|    | daitekeela, edota emakumeak gizonaren aurka eragindakoa.                                                                                                                                             |                       |                       |                       |                       |
| 5  | Etxeko tratu txarrak eta sexu gehiegikeria jasaten dituzten emakumeei harrera hobea egiteko Erakundeen arteko II. Akordioaren printzipio orokorretako bat jabekuntza da.                             | <input type="radio"/> | <input type="radio"/> | <input type="radio"/> | <input type="radio"/> |
| 6  | Ezin da ezer egin, emakumeek gertatzen zaizkien tratu txar bizipenak kontatzen dituztenean, tratu txartzat jotzen ez badituzte.                                                                      | <input type="radio"/> | <input type="radio"/> | <input type="radio"/> | <input type="radio"/> |
| 7  | Tratu txarrak ematen dizkietenekin itzultzen diren emakumeek baliabide publikoen gehiegizko erabilera egiten dute.                                                                                   | <input type="radio"/> | <input type="radio"/> | <input type="radio"/> | <input type="radio"/> |
| 8  | Emakume etorkinekin esku-hartzea zailagoa da, haien kulturaren indarkeria zilegi delako.                                                                                                             | <input type="radio"/> | <input type="radio"/> | <input type="radio"/> | <input type="radio"/> |
| 9  | Epai irmoa duten emakumearen aurkako indarkeriaren biktima guztiek daukate Lege Integraleko 27. artikuluan ezarritako ordainketa bakarreko diru-laguntza jasotzeko eskubidea.                        | <input type="radio"/> | <input type="radio"/> | <input type="radio"/> | <input type="radio"/> |
| 10 | Emakume eta gizonen arteko parekidetasun eza da genero indarkeriaren arrazoi nagusia.                                                                                                                | <input type="radio"/> | <input type="radio"/> | <input type="radio"/> | <input type="radio"/> |
| 11 | Sexu-eraso batzuk nesken jokabide probokatzailen ondorio dira.                                                                                                                                       | <input type="radio"/> | <input type="radio"/> | <input type="radio"/> | <input type="radio"/> |
| 12 | Genero indarkeria salatzen duen arauz kanpoko egoeran dagoen emakume bat zigortzeko helburuz poliziak abiatutako ezein jarduera gizaki guztien Giza Eskubideak babesteko betebeharraren aurkakoa da. | <input type="radio"/> | <input type="radio"/> | <input type="radio"/> | <input type="radio"/> |
| 13 | Indarkeriazko bikote harremanetan, seme-alabek erasorik jasaten ez badute ere, amaren aurka erabiltzen den indarkeriaren zeharkako biktima dira.                                                     | <input type="radio"/> | <input type="radio"/> | <input type="radio"/> | <input type="radio"/> |

|    | <b>ITEM</b>                                                                                                                                                                    | <b>1</b>              | <b>2</b>              | <b>3</b>              | <b>4</b>              |
|----|--------------------------------------------------------------------------------------------------------------------------------------------------------------------------------|-----------------------|-----------------------|-----------------------|-----------------------|
| 14 | Osasun zerbitzuetan aztertu ditzaten, sexu-erasoak jasandako emakumeak aurretik gertaera salatzea behartuta daude.                                                             | <input type="radio"/> | <input type="radio"/> | <input type="radio"/> | <input type="radio"/> |
| 15 | Genero indarkeriaren alorreko sentsibilizazioa eta heziketa Lege Integralak aurreikusten dituen zereginak dira.                                                                | <input type="radio"/> | <input type="radio"/> | <input type="radio"/> | <input type="radio"/> |
| 16 | Herri erakundeek oso gutxi egin dezakete genero indarkeriari amaiera emateko, horren arduradun nagusiak gizartea, familiak eta gizabanakoak direlako.                          | <input type="radio"/> | <input type="radio"/> | <input type="radio"/> | <input type="radio"/> |
| 17 | Salaketa da indarkeriaren biktima diren emakumeentzat dauden baliabide eta laguntza guztietarako giltza.                                                                       | <input type="radio"/> | <input type="radio"/> | <input type="radio"/> | <input type="radio"/> |
| 18 | Indarkeriagatik zigortua izateak ez ditu eragotzi behar aita eta seme-alaben arteko harremanak eta komunikazioa.                                                               | <input type="radio"/> | <input type="radio"/> | <input type="radio"/> | <input type="radio"/> |
| 19 | Arauz kanpoko egoeran dagoen emakume atzerritarrak jarritako tratu-txar salaketak emakumea herrialdetik kanporatzeko espedientea irekitzea dakar.                              | <input type="radio"/> | <input type="radio"/> | <input type="radio"/> | <input type="radio"/> |
| 20 | Gaur egun, gizarteak daukan kontzientziazio maila handia dela eta, askoz ere errazagoa da bikotekideak eragindako indarkeriaz jende aurrean hitz egitea eta laguntza eskatzea. | <input type="radio"/> | <input type="radio"/> | <input type="radio"/> | <input type="radio"/> |
| 21 | Genero indarkeria kasuetan erabil daitezkeen baliabideetako bat Familia Bitartekaritzarako laguntza da.                                                                        | <input type="radio"/> | <input type="radio"/> | <input type="radio"/> | <input type="radio"/> |
| 22 | Indarkeriazko harremanetan, banatzeko erabakia hartzea oztopatzen duten arrazoien artean, beldurrak eragin askoz txikiagoa du alderdi ekonomiko eta familiarrek baino.         | <input type="radio"/> | <input type="radio"/> | <input type="radio"/> | <input type="radio"/> |

|    | <b>ITEM</b>                                                                                                                                                                                       | <b>1</b>              | <b>2</b>              | <b>3</b>              | <b>4</b>              |
|----|---------------------------------------------------------------------------------------------------------------------------------------------------------------------------------------------------|-----------------------|-----------------------|-----------------------|-----------------------|
| 23 | Tratu txarren biktimei eskainitako harrera zerbitzuetan emakumea bere ardurapeko seme-alabekin sartu ahal da, baina beti ere, hauek adin txikikoak badira.                                        | <input type="radio"/> | <input type="radio"/> | <input type="radio"/> | <input type="radio"/> |
| 24 | Gizonek bikotekideen aurka dituzten jokabide bortitz asko gertatzen dira alkoholaren edota beste gai toxiko batzuen gehiegizko kontsumoagatik, edo aldi berean, gaixotasun mentalen bat dutelako. | <input type="radio"/> | <input type="radio"/> | <input type="radio"/> | <input type="radio"/> |
| 25 | Banaketa prozesuari ekin eta gero, erasoak izateko arriskua gutxitu egiten da.                                                                                                                    | <input type="radio"/> | <input type="radio"/> | <input type="radio"/> | <input type="radio"/> |

26. Zein izan beharko litzateke bitartekaritzaren helburua:

- Emakumeari jakinaraztea erasotzailea salatu behar duela, eta berak egin nahi ez badu, ofiziozko auzi-eskea jartzea
- Bikotekideen banaketa
- Emakumeak egin nahi duena
- Emakumeari indarkeriarik gabe bizi izaten laguntzea
- Erasotzaileak ez daitezela zigor gabe geratu
- Beste bat (zehaztu)

27. Zure ustez, gaur egun, emakumeek badauzkate indarkeriazko harremanetatik irten ahal izateko beharrezko baliabideak:

- Bai
- Bai, baina izapideak luzeak eta korapilatsuak dira
- Euskarri batzuk badituzte, baina ez dira beti nahikoa izaten

- Ez
- Beste bat (zehaztu)

28. Zure ustetan, indarkeriazko bikote harremanak bizi dituzten emakumeen seme-alabak:

- Ondo zainduta eta babestuta daude, ama horretan asko ahalegintzen delako
- Batzuetan haien zenbait behar fisiko eta emozional ase gabe geratzen dira
- Haien behar fisikoak aseta egon daitezke, baina ez dute nahikoa zaintza jasotzen maila emozionalean
- Ezin dira ondo zainduta egon, ez maila fisikoan, ez maila emozionalean, haien ama ez dagoelako ondo