

Aiarako Kuadrilla. Indarkeria matxistaren egoeraren gaineko diagnostikoa

2017



Arabako Foru
Aldundia
Diputación
Foral de Álava



AIARAko eskualdea
Cuadrilla de AIARA

AURKIBIDEA

FITXA TEKNIKOA	3
SARRERA.....	4
1. METODOLOGIA	6
2. KONTZEPTU ETA TERMINOLOGIA MARKOA	7
3. AIARAKO KUADRILLA ETA BERE UDAL POLITIKAK	13
3.2.1. <i>Laudio eta Amurrio</i>	16
3.2.2. <i>Artziniega, Aiara eta Okondo</i>	18
3.3. LANGILE POLITIKOEN POSIZIOAK INDARKERIA MATXISTARI BURUZ	21
3.3.1. <i>Arazoaren balorazioa</i>	22
3.3.2. <i>Balorazioa, erakundeen arreta eta koordinazioari buruz</i>	23
4. EMAKUMEEN AURKAKO INDARKERIA MATXISTA: DAUDEN DATUAK	24
4.2. ERTZAINZAK ETA SATEVI-K EMANDAKO DATUAK.....	31
4.3. OSAKIDETZAK EMANDAKO DATUAK	32
5. LANGILE TEKNIKOEN IRITZIA	34
5.1. ESKU-HARTZE ZUZENeko ZERBITZUAK	34
5.1.1. <i>Oinarrizko gizarte zerbitzuak</i>	34
5.1.2. <i>Osasun langileak</i>	39
5.1.3. <i>Ertzaintza</i>	44
5.2. HEZKUNTZA ZENTROAK	47
5.2.1. <i>Zentroetako egitura organikoa</i>	47
5.3. AIARAKO KUADRILLAKO ERAGILE ETA ELKARTEEN SAREAK	52
6. BIKTIMAK: INDARKERIATIK ATERATZEKO EUREN IBILBIDEAN ZAILTASUNAK ETA BABESAK.....	65
6.1. INDARKERIARI AURRE EGITEKO ARAZOAK ARABAKO LANDA-EREMUAN	66
6.2. GENERO INDARKERIAREN BIKTIMA IZAN DIRENENTZAT ESKU HARTZE PSIKOSOZIOHEZITZAILERAKO ZERBITZUA ETA GIZARTE AKONPAINAMENDUA	70
8. ONDORIO ETA GOMENDIOAK	81
ERANSKINA 1. ELKARRIZKETATUTAKO PERTSONALA.....	91
ERANSKINA 2: EPAITEGIAREN FUNTZIOAK	92

FITXA TEKNIKOA

Ekintzaren eskatzailea	Arabako Foru Aldundia. Berdintasun, Lankidetzeta eta Kulturartekotasun Zerbitzua
Ekintzaren helburua	Diagnostikoa egitea, Aiarako Kuadrillan ematen den indarkeria matxistaren egoerari buruz
Burututako lana	Diagnostikoaren dokumentua
Parte hartzaileak	<ul style="list-style-type: none">- Kuadrillako langile teknikoak- Udal langile teknikoak- Kuadrillako ordezkari politikoak- Udal ordezkari politikoak- Osasun langileak- Hezkuntza langileak- Elkarteen sarea- Gizarte Ongizaterako Foru Erakundearen kolaborazioa.- Gizarte Ongizaterako Foru Erakundeko langile teknikoak.- Genero indarkeriaren biktimen Zerbitzu Psikosoziohezitzailea, Hezilan-ek ematen duena
Erabili diren teknikak	<ul style="list-style-type: none">- Dokumentuen berrikuspena- Elkarrizketa pertsonalak eta talde elkarrizketak
Lanaren arduraduna	Koordinazioa: Norma Vázquez eta Izaro López de Lacalle Kanpo lana: Izaro López de Lacalle

SARRERA

Emakumeen aurkako indarkeriari eta beste indarkeria matxisten gaiari aurre egitea ardatz estrategikoa da Arabako Emakumeen eta Gizonen Berdintasunerako IV. Foru Planean (2016-2010). Ardatz horren lehen helburua da jakitea zenbateraino eragiten duen landa guneeetan emakumeen aurkako indarkeriak¹. Helburu horri begira hartu beharreko lehenengo neurria honako hau da: lurraldeko Kuadrilla guztietan diagnostikoak egitea indarkeria matxistaren egoerari buruz, hobetu beharreko esparruak errazago identifikatze aldera.

Foru erakundearen helburu horrek bat egiten du, era berean, Koadrillek azaldu duten kezkarekin; xehetasun gehiago jakin nahi dute emakumeen aurkako indarkeriak dituen eraginei buruz, hartara, tokiko politikak aurrera eramateko arretari, prebentzioari eta sentsibilizazioari buruz. Baita, oro har, neurriak hartzeko ere, indarkeria hori bizi duten emakumeen (halaber, neska-mutil eta nerabeen) inguruko isiltze zein normaltze egoerak murriztu, haien egoera hobetu eta ezagutzera emateko asmoz.

Arabako Foru Aldundiko Berdintasun, Kooperazio eta Kulturartekotasun Zerbitzuak, Aiara Kuadrillarekin batera, eskaria egin zion Sortzen Aholkularitzari, IV. Planean proposatutakoa betetzeko helburuz, hurrengo diagnostikoa egin zezan.

Diagnostikoari aurre egiteko moduak lehen ikuspuntua eman zigun Kuadrillako errealitateari buruz, zeina osatzen duten bi udalerrri handik (Arabako bigarrenak eta hirugarrenak, tamainan) eta txikiagoak diren beste hiru udalerririk. Bai Laudion, bai Amurrion, zenbait urte daramatzate udal politiken bidez emakumeen aurkako indarkeria jorratzen. Hain zuzen, horretarako udal diagnostiko bana egin zuten, 2014an eta 2012an, hurrenez hurren.

Hala, diagnostiko hau egiteko Laudion eta Amurrion ateratako emaitzak kontsultatu baditugu ere, gure lanean Kuadrillako beste hiru udalerrien errealitateak aztertu ditugu: Artziniaga, Aiara eta Okondo. Hala ere, gaurkotu egin ditugu Laudion eta

¹ ARABAKO EMAKUMEEN ETA GIZONEN BERDINTASUNERAKO IV. FORU PLANA 2016-2020. Arabako Foru Aldundia. 2016.

Amurrion gertatu ziren kasuetako datuak, irtetze prozesuetan emakumeek egiten duten ibilbidea aztertu ahal izateko; halaberrez izan da, datuen sistematizazioak eta kasuen interesak eraginda, bestela ez baitzen posible izango.

Era berean, diagnostiko horietako elementu batzuk berriz baliatu ditugu. Izan ere, ez dugu Lehen Instantzia eta Instrukzioko 1 Auzitegiaren parte hartzerik izan, elkarriketa bat egiteko hainbat eskari egin baditugu ere; Kuadrillako beste hiru herrietan biktima izan eta artatu dituzten emakumeen testigantza zuzenik ere ezin izan dugu jaso.

Errealitate honek eta osasun zerbitzuen antolaketan azaltzen den horrek, esaterako, Kuadrillako ezaugarri geografikoari erantzuten ez diotenez, zera erakusten digute: hasteko, koordinazioan badirela zenbait erroka, biktima diren emakumeekiko arreta politikak hobetzeko.

Hasierako zailtasunak zailtasun, Sortzen taldeak esker ona adieraz nahi die diagnostiko honetan parte hartu duten pertsona guztiei, beren agenda estuetan tarte bat hartu dutenak, hain zuzen, guri emateko haien iritzia, zailtasunak eta beharrak; espero dugu horiek islatuta agertzea diagnostiko honetan.

Aipamen berezia egin nahi genieke Kuadrillako emakume elkarteei, erakutsi diguten prestutasunagatik eta gurekin partekatzeagatik beren udalerrietan genero berdintasunaren alde eta indarkeriaren aurka egin duten borrokaren historia.

Sortzen taldea. 2017ko apirila

1. METODOLOGIA

Hurrengo diagnostikoa burura eramateko, honako erabaki hau hartu zen: metodologia kuantitatiboa baliatzea datuen bilketarako, eta kualitatiboa, berriz, balorazioak eta iritziak jasotzeko, hain justu, Kuadrillako hainbat zerbitzutan lan egiten duten pertsonen aldetik.

Prozesuari hasiera eman zitzaion bilkura batekin: Arabako Foru Aldundiko langile tekniko eta politikoak alde batetik, eta bestetik, diagnostikoarekin lotura zuten Sortzen lan-taldeko kideak. Bertan eman zitzairen aditzera lanaren helburua eta prozedurak udaletako eta Kuadrillako ordezkari politikoei. Beren aportazioekin parte hartu duten pertsonak elkarlanean hautatu ditu Sortzen taldeak Kuadrillako Berdintasun teknikariarekin batera.

Orotara, 14 elkarrizketa egin ziren, bakarka eta taldeka. Horietatik, hainbat informazio bildu ahal izan zen, zerbitzuen funtzionamenduari buruz, indarkeria egoerak identifikatzeko zantzu adierazgarriez, emakume biktimen arretan azaldu diren zailtasunen gainean; halaber, emakumeen aurkako indarkeriaren prebentzioan eta arretan hobetu beharreko proposamenak ere jaso ziren. Elkarrizketak egin izan dira hezkuntza zentroetan, gizarte laguntzan, elkarteetan, osasun zerbitzuetan, ordezkari politikoen, Udaltzaingoekin eta Ertzaintzarekin... guztira, 35 lagun izan dira.

Horrez gain, Hezilan-en eskutik, berreskuratu egin dugu aurreko diagnostikoetarako burutu zen elkarrizketa (Añana eta Gorbeialdea), genero indarkeriaren biktima izan direnekin, hain zuzen, zerbitzu psikosozialerako. Izan ere, zerbitzu eta baliabideetan artatuak izan ziren emakumeak ezin izan ziren elkarrizketatu.

Hainbat zerbitzu eta baliabideetan artatuak izan ziren emakumeei buruzko datuak eman ditu Gizarte Ongizaterako Foru Erakundeak, Ertzaintzak, SATEVI-k² eta lehen arretarako osasun zerbitzuetako buruzagitzek.

² Genero indarkeriaren biktimei laguntzeko telefono bidezko zerbitzu espezializatua.

Intereseke dokumentazioa jaso zen Udaletako eta Kuadrillako web orrietatik; era berean, Berdintasun teknikariaren parte hartzea ere bazegoenez, sarean eskuragarri ez zegoen garrantzizko informazioa ere bildu ahal izan zen.

Dokumentuak berrikusi eta datuak jaso ondoren, informazioa sistematizatu ondoren txostenaren lehen zirriborroa idatzi genuen. Hau, Arabako Foru Aldundiko eta Gizarte Ongizaterako Foru Erakundeko teknikariek eta Kuadrillako teknikariek berrikusi zuten, eta ekarpenak burutu zituzten; egindako ekarpen hauek guztiak, azken informean barneratu dira.

2. KONTZEPTU ETA TERMINOLOGIA MARKOA

Feminismotik ikasi dugu, errealitateari izena emateak, hau azalratzea dakarrela. Emakumeen aurkako indarkeria izendatzeko modu egokiaren gaineko eztabaidek mahai gainean jarraitzen dute, eta ez dirudi hau bukatuko denik. Hortaz, beste gauza askoren artean, izendatzeko moduak ikuspuntu politiko bat duela dirudi, eta baita ere, zenbat eta gehiago landu gaia orduan eta zailagoa dela ematen du.

Emakumeen aurkako indarkeriaren gain nomenklatura proposamen ugari egon dira: kontzeptu batzuek harrera hobetua izan dute, beste batzuek nazio mailan emandako egoerei erantzun bat emateko erabili dira; eta batzuk erakundeek onartutakoak izan diren bitartean, beste batzuek ez dute garrantzi handirik izan. Askotan kontzeptuen arteko nahaste bat egoten da, hau erakundeek (erakunde nazionalak, estatu maiakoek edo nazioartekoek) kontzeptu berberari eznaia ezberdinak ematen dietelako gertatzen da.

Hortaz, atal honetan, lortutako datuak hobeto ulertu ahal izateko kontzeptuen glosario bat ezartzeak berebiziko garrantzia duela deritzogu, honen bidez, erabiltzen diren kontzeptuen atzean dauden ideiak hobeto ulertuko ditugu.

Nazioartean, Nazio Batuen Erakundeak, emakumeen aurkako indarkeriaren zergatiak, formak eta munduan dauden egoera ezberdinak azaltzen dituen hainbat deklarazio eta ikerketa ditu. Nazio Batuen Erakundeak 1992an burutu zuen bere lehen adierazpena, 1992/01/29ko CEDAWko 19^o AHOLKU GENERALAREN³ bidez, zeinak honako hau adierazten duen:

³ http://www.ipu.org/splz-e/cuenca10/cedaw_19.pdf

EMAKUMEEN AURKAKO INDARKERIA: emakumeek, euren eskubide eta askatasunak, gizonezkoek egiten duten bezala, gozatzeko aukera galarazten edo oztopatzen duen bereizkeria da.

Aipatutako Adierazpenaren 14. artikulua honako hau zehazten du:

FAMILIARTEKO INDARKERIA: emakumeen aurkako indarkeria modu maltzurrenetakoa da honako hau. Gizarte guztietan ematen da. Familiarteko harremanean, edozein adinetako emakumeek mota orotako indarkeria jasaten dute, hala nola, lesioak, jazarpenak, edota bestelako indarkeria sexual motak, indarkeria mentala etab., eta hauek, bere horretan jarraitzen dute jokaera tradizionalen eraginez. Emakume askok dependentzia ekonomiko bat izaten dute, eta hori dela eta, indarkeria pairatzen jarraitzera beharturik ikusten dute euren burua. Gizonek familia barnean dituzten erantzukizunak beregain ez hartzeak indarkei eta hertsadura mota bat dagoela adieraz dezake. Indarkeria honek, emakumeen osasuna kaltetzen du, eta horrez gain, bizi familiar eta publiko bat garatzeko gaitasunak murrizten dizkie.

Hurrengo urtean, Nazio Batuen Erakundearen Asanblea Orokorra⁴ burutu zen, eta bertan honako hau definitu zen:

EMAKUMEEN AURKAKO INDARKERIA honako hau da: Sexu femeninokoa izate hutsean oinarritutako indarkeria da, zeinaren bidez, emakumeei min edo sufrimendu fisiko, sexual edo psikologiko bat eragin daitekeen; besteak beste, bai bizi pribatuan eta bai publikoak eman daitezkeen mehatxuak, bortxaketan edo askatasuna murriztea izan daitezke. *Emakumeen aurkako indarkeria ezabatzeko Adierazpena. 1993ko abenduaren 20ko 48/104 Asanblea Orokorren Ebazpenaren 1. Artikulua, Nazio Batuak.*

2009ko azaroan, United Nations Secretary-Generals' s Campaign to end violence against Women⁵-ek honako honen inguruan hitz egiten du:

Bikotekidearen eskutik jasandako indarkeria: Mundu mailan, emakumeek jasaten duten indarkeria orokorrera beraien bikotekidearen eskutik jasaten dutena

⁴ http://www.aulaviolenciadegeneroenlocal.es/consejosescolares/archivos/declaracion_sobre_la Eliminacion_de_la_violencia_contra_la_mujer.pdf

⁵ http://www.un.org/es/events/endviolenceday/pdfs/unite_the_situation_sp.pdf

da, bertan, kolpeak, harreman sexualak izatera derrigortzea eta beste jazarpen mota asko ematen dira.

Nazio Batuak, 2009ko azaroa.

Europako Kontseiluaren emakumeen aurkako indarkeria eta etxeko indarkeria saihesteko eta aurre egiteko Hitzarmena (Istanbuleko Hitzarmena), 2011ko maiatzaren 11an sinatu zen Istanbulen eta 2014ko abuztuaren 1ean sartu zen indarrean Espainian (Hitzarmenaren 75.artikuluan ezarrita dagoen bezala, hamar herrialdek gutxienez hau berretsi eta gero). Hitzarmena BOE-n argitaratu zen 2014ko ekainaren 6an⁶.

Aipatu berri dugun Hitzarmena, Europa mailan emakumeen aurkako indarkeria eta etxeko indarkeria lantzerako orduan, loteslea da; eta horrez gain, giza eskubideak lantzen dituen irismen handieneko nazioarteko hitzarmena da.

Hitzarmen honen arabera, honako hau ulertzen da:

EMAKUMEEN AURKAKO INDARKERIA: giza eskubideen urrapen bat da, eta horrez gain, emakumeen aurkako diskriminazio bat da; eta generoan oinarritutako indarkeriak emakumeei kalte edo sufrimendua eragiten die edo eragin ahal diete. Indarkeria izaera fisikokoa, sexuakoa, psikologikokoa edo ekonomikokoa izan daiteke, bertan barneratzen direlarik bai bizi pribatuan eta bai publikoak eman daitezkeen mehatxuak, bortxaketan edo askatasun murrizketak.

ETXEKO INDARKERIA: senitartekoen artean edo etxebizitzan edo ezkontideen artean edo bikote edo bikote oien artean ematen den indarkeria fisiko, sexual, psikologiko edo ekonomiko oro. Ez da kontuan hartzen ea erasotzaileak eta biktimak etxebizitza elkarganatzen duten edo elkarbanatu izan duten.

GENERO: emakume eta gizonei gizarte bakoitzean ezartzen zaizkien jokabide, ekintza, rol eta abileziak dira, eta gizarteak gizon edo emakume izate hutsagatik aipatu beharri ditugun ezaugarriak izan behar dituzula defendatzen du.

⁶ “*Instrumento de ratificación del Convenio del Consejo de Europa sobre prevención y lucha contra la violencia contra la mujer y la violencia doméstica, hecho en Estambul el 11 de mayo de 2011*”
<http://www.boe.es/boe/dias/2014/06/06/pdfs/BOE-A-2014-5947.pdf>

GENEROA DELA ETA EMATEN DEN EMAKUMEEN AURKAKO INDARKERIA: emakumeei emakume izateagatik eragiten dien edo nagusiki hauei eragiten dien indarkeria oro da.

BIKTIMA: emakumeen aurako eta etxeke indarkeriaren jokaera espezifikoak jasaten dituen pertsona fisikoa da.

EMAKUMEA: 18 urte baino gazteagoak diren neskak ere barneratzen dira.

Estatu mailan, genero indarkeriaren aurkako babes neurri integralak ezartzen dituen Lege Organikoan⁷ dakarrena azalduko dugu jarraian.

GENERO INDARKERIA: indarkeria fisiko eta psikologikoko egintza oro, eta baita, askatasun sexualaren aurkako jazarpenak, mehatxuak, bortxaketak edo askatasun murrizpenak. *Genero indarkeriaren aurkako babes neurri integralen Lege Organikoaren 1.3. artikulua, 2004ko abenduaren 28an BOE-n argitaratua.*

2015ko ekainaren 23an BOE-n, ekainaren 22ko *hautzaroaren eta nerabezaroaren babes neurrien sistemaren aldaketaren 8/2015 Lege Organikoa* argitaratu zen⁸, hau, 2015eko abuztuaren 12an sartu zen indarrean. Lege honek, besteak beste, Genero Indarkeriaren aurkako Babes Integralerako abenduaren 28ko 1/2004 Lege Organikoan aldaketak eragin zituen, bere 1.artikuluan **adin txikiak ere indarkeriaren biktima zuzen** bezala barneratuz.

Azaroaren 23ko 10/1995 Lege Organikoaren bidez Kode Penaleko VIII. Tituluko askatasun sexualen aurkako delituak⁹ barneratzen dira, bertan besteak beste, honako hauek ageri dira:

INDARKERIA SEXUALA: emakumeek harreman sexualak izatera behartzen dituen indarkeria da (intimidazio, bortxaketa -xantaia edo mehatxua- edo beste mekanismo batzuk, zeinaren bidez, emakumearen borondatea ezabatu edo

⁷ <https://www.boe.es/boe/dias/2004/12/29/pdfs/A42166-42197.pdf>

⁸ <https://www.boe.es/boe/dias/2015/07/23/pdfs/BOE-A-2015-8222.pdf>

⁹ <https://www.boe.es/boe/dias/1995/11/24/>

mugatzen den). Indarkeria sexuala dagoen bakoitzean, indarkeria psikologikoa ere egoten da.

Bi indarkeria mota bereizten dira:

SEXU ERASOAK: Pertsona baten askatasun sexualen aurka indarkeriaz edo beldurrarazte bidez burutzen den ekintza oro; indarkeriatzat hartzen da indar fisikoz burutzen dena, eta kalte larri bat jasateko beldurra eragiteko burutzen den egintza oro beldurraraztetzat hartzen da. Sexu erasorik ohikoena jazarpena da, hau gorputz atalak edo objektuak alutik, uzkitik edo ahotik sartzean datza (objektuen kasuan soilik lehengo bi gorputz ataletatik sartuz gero hartuko da jazarpentzat).

SEXU ABUSUAK: Indarkeria edota beldurrarazterik gabe egiten dira. Hemen barneratuko lirerateke, euren borondatezko gaitasuna edota intelektuala mugatua izanagatik, baliozko onespenerik eman ezin duten pertsonen eginiko abusuak

SEXU JAZARPENA: "Sexu jatorria duen portaera oro, hitzezko nahiz fisiko, pertsonaren duintasunaren kontra egiteko helburua duena, edo hori eragiten duena, bereziki, ingurune larderiazkoan, apalgarrian edota iraingarrian egiten bada". *3/2007 Lege Organikoa, martxoaren 22koa, Emakume eta gizonen berdintasun eraginkorrerako (2017ko urtarrilaren 1 arte indarrean dagoena.). I Titulua, 7. artikulua.*

SEXUAGATIKO JAZARPENA: "Pertsona baten sexuaren arabera egindako portaera oro, bere duintasunaren kontra erasotzeko asmoa duena edo hori eragiten duena, eta ingurune larderiazkoa, apalgarria edota iraingarria sortzen duena". *3/2007 Lege Organikoa, martxoaren 22koa, Emakume eta gizonen berdintasun eraginkorrerako (2017ko urtarrilaren 1 arte indarrean dagoena.). I Titulua, 7. artikulua.*

Autonomia mailan, emakumeen aurkako indarkeria definitzeko beste modu bat aurki dezakegu:

EMAKUMEAREN AURKAKO INDARKERIA: Kalte fisikoak, sexualak, psikologikoak edota emakumeei bestelako sufrimenduren bat eragiten dieten edo eragin ahal dieten sexuagatiko indarkeria oro; egintza hauek burutzeko bai arlo publikoan edota pribatuan erabiltzen diren mehatxuak, bortxaketan edo pertsonaren

askatasuna murrizten duten ekintzak ere indarkeria sexistatzat hartzen dira. *Emakume eta Gizonen Berdintasunerako, 4/2005 otsailaren 18ko Legea. VII. atalaren, 50. Artikulua, Eusko Jaurlaritzaren*¹⁰.

Bestelako indarkeria matxistak, hala nola, eskola jazarpena edo ziberjarazpena, horrela definitzen ditu:

BULLYING EDO ESKOLA JAZARPENA: "Ikasle bat eraso da edo biktima bihurtzen da beste ikasle batek edo batzuek gauzatutako ekintza negatiboak pairatzen dituenean, behin eta berriro eta denbora jakin batean zehar" (Olweus, 1998). *Eskola jazarpenei kasuetan ikastetxeetan jarduteko gida, Eusko Jaurlaritzaren, 2007*¹¹.

ZIBERJAZARPENA EDO ZIBERBULLYING: "Informazio eta Komunikazio Teknologia (IKT delakoak) erabiliz, eskolakideek beste bati edo batzuei eginiko xaxatze errepikatua; horien ondorioz, biktimek beren bizi-kalitatea murrizten duten ondorioak pairatzen dituzte". *Ziberbullying kasuetan ikastetxeetan jarduteko gida*¹², EMICI, 2010. *Eusko Jaurlaritzaren Hezkuntza Sailak babestua*.

Beste euskal erakunde batzuek, honako terminologia erabiltzen dute:

INDARKERIA MATXISTA: Sexu/genero/sexualitate sistemaren heteronormaltasuna betetzen ez duten gorputzen aurkako kontrol, eraso, ukapen, inposaketa zuzen, estruktural eta sinbolikoak; hala nola, berau transgreditu gabe ere, harremanetan era inplizitu batean botere erlazioa ezartzen da eta honen kalteak emakumezkoek pairatzen dituzte. Bi kasuetan indarkeria matxista haurtzarotik adierazten da eta bizitza osoan zehar mantendu. Indarkeria matxistak bere baitan hartzen du indarkeria sexista, eta baita beste indarkeria mota batzuk ere, hala nola transfobia, lesbofobia eta homofobia. *Gipuzkoako 2/2015 gizon eta emakumeen berdintasunerako Foru Araua. V. Atala, 51.1. artikulua*.

¹⁰ <https://www.euskadi.eus/bopv2/datos/2005/03/0500982a.pdf>

¹¹ http://www.euskadi.eus/gobiernovasco/contenidos/informacion/dia6_erasoak_agresiones/es_erasoak/adjuntos/tratu_txarrak_c.pdf

¹² <http://www.juntadeandalucia.es/educacion/webportal/ishare-servlet/content/05f44cc5-d0e9-4ab4-a259-7aa0dc03d524>

VIOLENCIA SEXISTA: Indarkeria sexista dira emakumeen aurkako kontrol, eraso, ukapen eta inposaketa zuzen, egiturazko eta sinboliko mota guztiak; egintza hauek sexu-genero-sexualitate sistema heteronormatiboan ezarritako gizon-emakumeen hierarkia eta ezberdintasun egoera baten baitan ematen dira. *Gipuzkoako 2/2015 gizon eta emakumeen berdintasunerako Foru Araua*¹³. V. Atala, 51.2. artikulua.

3. AIARAKO KUADRILLA ETA BERE UDAL POLITIKAK

Aiarako Kuadrillaren testuinguru soziodemografikoa deskribatzeari eskainiko diogu lehenengo atala; izan ere, uste dugu lagungarria izan daitekeela ulertzeko zein errealitate dagoen indarkeriaren aldetik.

3.1. Datu soziodemografikoak

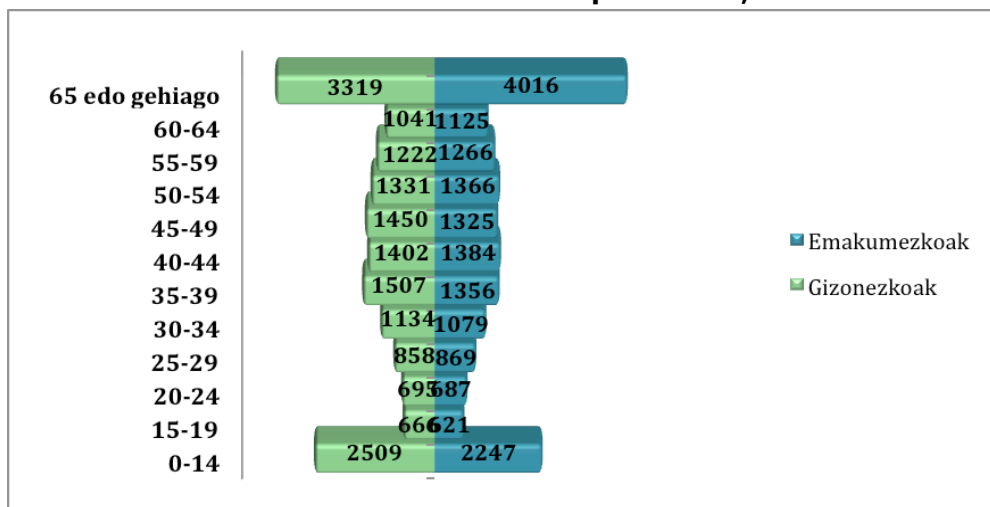
Arabako ipar-mendebaldean kokatuta dago Aiarako Kuadrilla. Probintzia mugakideak ditu Bizkaia eta Burgos; haren azalera da 339,13 **km²**. Honako udalerri hauek osatzen dute: Amurrio, Atziniega, Aiara, Laudio eta Okondo, orotara 45 herri biltzen dituztenak.

Kuadrillak guztira **34.475**¹⁴ biztanle ditu, horietatik **17.341** emakumeak dira eta **17.134** gizonak. Laudio eta Amurrio udalerrietan biltzen da Kuadrillako biztanleriaren %82 (28.563). Horrek eragiten du bertako testuingurua berezia izatea, udalerri horietan Udalek duten independentzia maila, antolatzeko eta ekimenak egiteko, ez baitago gainerako udalerrietan.

¹³ <http://www4.gipuzkoa.net/ogasuna/normativa/docs/0001052c.pdf>

¹⁴ INEren datuak, Instituto Nacional de Estadística (2015)

1. Grafika. Aiara Kuadrillako biztanleria piramidea, sexuaren arabera

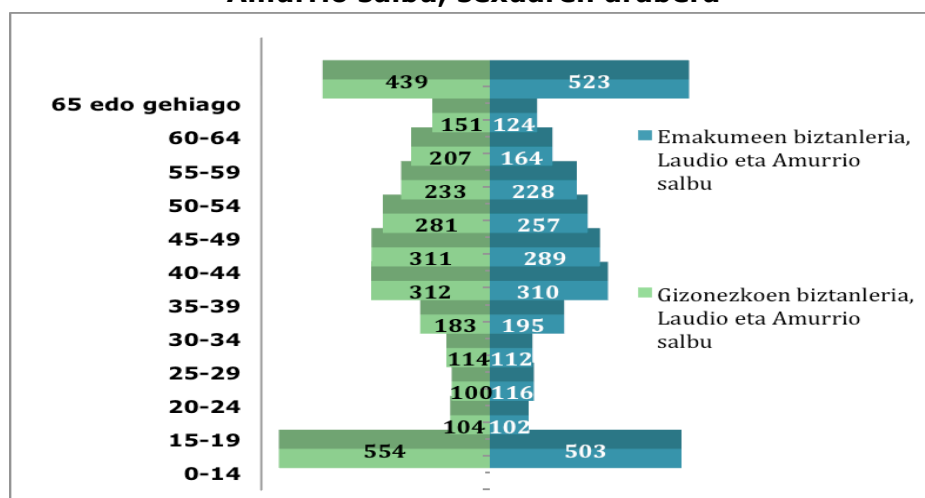


Iturria: INEren 2015eko datuetan oinarrituta, geuk egina

1. Grafikoan ikus daitekeenez, Kuadrillako biztanleria bi aldetan biltzen da: batetik gazteenak, 14 urte artekoak, haiek baitira biztanleria osoaren %14; eta bestetik, helduenak, 65 urte edo hortik gorakoak, zeinak %21 diren. Biak gehituta, populazioaren herena osatzen dute (%35).

25 urtetik aurrera, biztanleriaren kopurua haziz doa 60 urte arte. Amurrio, Laudio eta Aiara udalerrietan hainbat bikote gaztek ezarri dute bizilekua, Bilboren gertutasuna dela-eta. Horrek azal lezake haur biztanleriaren pisua; bestalde, 60 urtetik gorakoa, denbora luzez bertan izan den biztanleria da.

2. Grafika: Aiarako Kuadrillako biztanleriaren piramidea, Laudio eta Amurrio salbu, sexuaren arabera

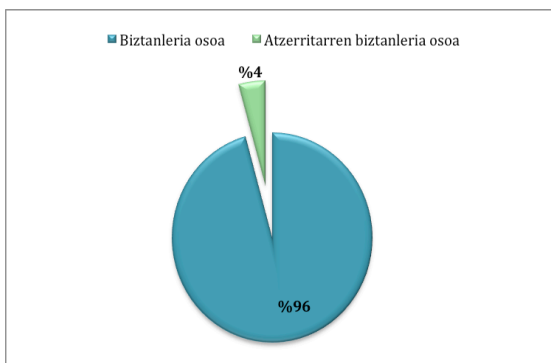


Iturria: INEren 2015eko datuetan oinarrituta, geuk egina

Sortzen aholkularitzak egina

Kuadrillako bi udalerrri handienak kenduta, ikus dezakegu biztanleria piramidearen itxura ez dela gehiegi aldatu, aurrekoaren aldean. Gainerako hiru udalerrietan (Artziniega, Okondo eta Aiara) **5.912** biztanle dira. Beha daiteke nola nabarmen hazten den 30 urtetik gorako biztanleria; haiek dira, bikote gazteak gehienbat, 14 urte arteko biztanleria hain altua izatearen arrazoia. Beheraldia hasten da 50 urtetik aurrera, 65 urtetik gorakoetara heldu arte

3. Grafika. Aiarako Kuadrillako biztanleria osoaren antolaketa, jatorriaren arabera



Iturria: INEren 2015eko datuak oinarri hartuta, geuk egina

1. Taula. Aiarako Kuadrillako biztanleria osoaren antolaketa, jatorriaren arabera

Udalerrriak	Biztanleria osoa	Bertakoak	Atzerrikoak
Amurrio	10263	9650	613
Artziniega	1829	1753	76
Aiara	2927	2880	47
Laudio	18300	17531	769
Okondo	1156	1116	40

Aiarako Kuadrillan, biztanleria osoaren %4 osatzen du atzerriko biztanleriak (3. Grafika). Datu hori behatzen badugu udalerrriaren arabera (1. taula), ikus dezakegu atzerriko biztanleria gehien duten udalerrriak direla handienak eta komunikazio onena dutenak hiriburuekin, bai Arabako, bai Bizkaikoarekin. Atzerriko biztanleak **1545** dira, Laudiok biltzen du ia-ia erdia (%49,7) eta Amurriok %40. Udalerrri bien artean biltzen dute atzerriko biztanleriaren %90, eta gainerako %10 beste hiru udalerrietan banatuta dago.

Biztanleria hori, jatorriz, Europar Batasuneko eta Afrika iparraldekoa da, eta neurri apalagoan dator Latino Amerikatik eta erdialdeko Afrikatik.

3.2. Berdintasunerako udal politikak

Emakumeen eta Gizonen Berdintasunerako III. Foru Planak biltzen du, besteren artean, Kuadrillen arabera mapa diagnostikoa generoari buruz¹⁵. Horretan, azpimarratu egiten dute inguruko emakume elkarten egituraren garrantzia, baina gehitzen dute urria dela, eta Kuadrillan berdintasunari buruz egiten diren ekimenak eragin gutxikoak direla. Baieztatzen dute udalerrri handiak direla (Laudio eta Amurrio) baliabide nahikoa dutenak modu eraginkor eta ziurrean aurrera eramateko programa eta proiektu zehatzak, emakume eta gizonen arteko aukera berdintasunari begira. Horrez gain, bi herri hauek genero indarkeriaren biktimei harrera emateko Arabako Foru Aldundiarekin koordinaziorako herri hitzarmenak dituzte, honen bidez, Kuadrillako zerbitzu espezializatuen deszentralizazioa erraztu da.

Jarraian ikusiko dugu zer nolako garapena izan duten bi udalerrri horiek berdintasunari eta emakumeen aurkako indarkeriari dagokionez.

3.2.1. Laudio eta Amurrio

Laudio

Emakume eta gizonen Berdintasunerako Lehen Plana burura eraman zuen Laudio udalerrriak (2006-2009), eta honezkero badu III. Plana (2016 -2019), hain zuzen, II. Berdintasun Planaren ondotik (2011-2014), herrian diagnostikoa egin zen¹⁶ emakumeen aurkako indarkeriari buruz. Haren helburu nagusia zen ebaluatzea zein eragin eta norainokoa zuen emakumeen aurkako indarkeriak Laudion, baita gaian ardura duten erakundeei hobetzeko aukerak erakustea ere, biktimea diren emakumeak artatzeko garaian. Horrenbestez, egin ahal izateko Erakundearen arteko I. Protokoloa Indarkeriaren Biktimea diren Emakumeak Artatzeko.

Diagnostikoan lortutako emaitzak kontuan hartuta, aurrera eraman zuten erakundearen arteko lehen protokoloa genero indarkeriaren (gizonezko bikotekideak

¹⁵ MAPA DIAGNOSTIKOA. Generoa. Arabako Kuadrillak, 2009. 7. orr.

¹⁶ Emakumeen aurkako indarkeria Laudion: diagnostikoa eraginari buruz, eta balorazioa hautemate, bideratze eta arreta zerbitzuei buruz

edo bikotekide ohiak egina) edo sexu erasoen biktima diren emakumeentzat¹⁷. Bertan azaltzen dira xeheki emakumeen artatze eta bideratzean egoeraren arabera, udal eta foru zerbitzu eta baliabideek jarraitu beharreko prozedurak, baita euren arteko koordinazioa eta bideratzea ere.

Amurrio

Amurrioko Udalak diagnostikoa¹⁸ egin zuen, 2012 urtean, emakumeen aurkako indarkeriari buruz, erakundeen elkarrekintza eta koordinaziorako udal protokolo bat egitearen beharrari erantzunez, betiere. Diagnostiko horretatik hainbat ondorio atera zituzten: indarkeria sexista gaietan profesionalak formatzeko beharra, lanbide arteko komunikazioa eta koordinazioa hobetzea, dauden udal zerbitzuak egokitzea eta baliabide berriak sortzea bultzatzea, eta dauden baliabideei buruzko sentsibilizazio eta informazio kanpainak diseinatzea.

2013ko abenduan, udalbatzak onartu egin zuen erakunde arteko jardura eta koordinaziorako protokoloa genero indarkeriaren biktimen arreta hobetzeko¹⁹. Bertan zehazten ziren jarraitu beharreko pausuak, gertatzen diren egoeren arabera, emakumeen arretarako eta artatzean ardura duten erakundeen koordinazio onerako; hartara, saihestu nahi da berriz biktima izatea, eta emakumeek zerbitzu integrala jasotzea sustatu. Jakina, alde batera utzi gabe horrek ekarriko dituen onurak, ardura duten langileen beren jarduna hobeki egin dezaten.

Gaur egun, Amurriok badu IV. Emakumeen eta Gizonen Berdintasunerako Plana²⁰ (2015-2018). Ekintzarako ardatzen artean dago *Emakumeen aurkako indarkeria errotik kentzea*, eta bertan hainbat helburu zehazten dira, bai orokorrak, bai zehatzak, hura burura eramateko. Horien artean daude sentsibilizazioa, prebentzioa, eta indarkeriaren biktima izan diren emakumeen arreta hobetzea.

¹⁷ Laudioko Lehen Protokoloa Genero Indarkeriaren (gizonezko bikotekideak edo bikotekide ohiak egina) edo sexu erasoen biktima izan diren emakumeentzat

¹⁸ Diagnostikoa Emakumeen Aurkako Indarkeriari buruz. Amurrio 2012

¹⁹ Erakunde arteko Jardura eta Koordinaziorako Protokoloa. 2013

²⁰ Amurrioko Emakume eta Gizonen Berdintasunerako IV. Plana. 2015. 57. orr.

3.2.2. Artziniega, Aiara eta Okondo

2007an, hiru udalerriek diagnostiko bateratua egin zuten, herriko hainbat arlotan emakumeen eta gizonen arteko ezberdintasun egoerak hobeto ezagutze aldera. Diagnostikoa, funtsean, eskualdeko emakumeen parte hartze prozesu batean oinarritu zen, askotariko sentsibilitateak barnebiltzen zituena. Prozesu horrek, era berean, abian jarri zuen Emakumeen eta Gizonen Berdintasunerako Lehen Plana, 2009ko maiatzekoa. Bakoitzak bere plana osatu zuen, ekintzen garapena kokatuz 2009-2011 urteen artean. Ekintzarako 4 ardatz islatu ziren bertan:

- Genero *mainstreaming*-a
- Emakumeen ahalduntzea eta parte hartze soziopolitikoak
- Kontziliazioa eta erantzukidetasuna
- Emakumeen aurkako indarkeria

Berdintasun teknikaria lanean hastearekin batera, berrikusi egin dira udalerrri bakoitzean aurrera eraman izan diren berdintasun politikak, baita 2017rako egiten diren proiektzioak ere²¹.

2016 urtean zehar, udalerrri bakoitzeko I. Berdintasun Planean eta Foru Aldundiko Berdintasun Planean ezarritako ardatz estrategikoak jarraituz, sentsibilizazio eta formakuntzarako ekintzak garatu izan dira, neurri handiagoan nahiz apalagoan, ordezkari politikoei, teknikariei, eta oro har herritarrei zuzenduta. Gehien landu izan diren ardatzak azken hirurak izan dira; bete gabe geratu da genero ikuspuntua zeharka lantzea udaletako eta Kuadrillako politika guztietan.

²¹ Nabarmendu beharra dago, Kuadrillako berdintasun teknikaria lanean hasi zela 2016ko azken hiruhilekoan, eta ordura arte kultura teknikariak hartu izan zuela ardura berdintasunarekin lotura zuten ekintzak babestu eta garatzeko.

Udalerrri bakoitzaren ebaluazioaren arabera, ikusten dugu Artziniega dela ardatz ezberdinak gehien landu dituen herria, beharbada, bertako emakume elkartearen egiturak bultzada eman duelako; beste alde batetik, Okondo da ekintza gutxien garatu duen udalerrria.

2017rako lan aurreikuspenak barnebildu egiten ditu planean zehaztutako ardatz guztiak. Ekintza eta formakuntza saio kopurua hazi dela ikus daiteke, baita aurreko urtean gutxiago landutako ardatzak indartu direla ere. Azpimarratzen dute Udalak batu egin direla Berdinsarera, hau da, Berdintasunaren aldeko eta Emakumeenganako Indarkeriaren aurkako Euskadiko Udalen Sarera. Horren helburua da berdintasunaren alde eta emakumeenganako indarkeriaren aurka tokiko gobernuetatik kudeatutako programa eta zerbitzuak bultzatu, indartu, koordinatu eta ebaluatzea. Hala, tokiko erantzunaren eraginkortasuna hobetu nahi da arlo honetan.

Berdintasunaren aldeko politikak garatzeko Udalek dituzten tresnak dira: berdintasun batzordeak, zeinak osatzen dituzten ordezkari politikoek, Kuadrillako berdintasun teknikariak eta udalerrri bakoitzeko berdintasun foroak. Azken horiek izaera parte hartzailekoak eta irekiak dira, eta osaera mistoa dute: langile politikoak, teknikoak, elkarte egitura eta herritarrak, norbanako gisa. Aiaran foroa hilerok biltzen da; eta Artziniegan eta Okondon hiru hilerok.

Horrez gain, 2017ko ekitaldirako, Aiarako Kuadrillak diru-laguntza eskatu dio Emakunderi, Kuadrillako I. Berdintasun Plana egin dadin; bertan bilduko dira udal planak, orain arte egindakoa ebaluatuko da, eta eskualderako Plana egingo da, Laudio eta Amurriorekin batera.

Jarraian, harrera zerbitzu ezberdinak era laburbildu batean azalduko dira grafiko baten bidez, horrela, Kuadrillan dagoen koordinazio eta prebentzio maila ulertu ahal izateko.

3.3. Langile politikoaren posizioak indarkeria matxistari buruz

Aiarako Kuadrillan bada Kuadrillako Batzorde delakoa, zeina, osatzen duten udalerrien parte hartze eta kontsultarako organo izateaz gain, eskualdeko zerbitzuak kudeatzeko arduraduna den. Lehendakaritza eta lehendakariordetza banak osatzen dute, baita 26 batzordekideek ere²²; horiek ordezkatzeko dituzte udalerriak, biztanleriaren araberrako kopuru proportzionalean:

- Laudio: 9
- Amurrio: 6
- Aiara: 5
- Artziniega: 3
- Okondo: 3

Egitura hori osatzen dute Udaletako ordezkariak, Kuadrillako udalerrri bakoitzetik bana; zentzu horretan, herri bakoitzak bere beharrezanean erantzuten die, era independentean.

Emakumeen aurkako indarkeria matxistari buruz ordezkari politikoek duten posizioa ulertzeko asmoz, orotara 4 elkarrizketa sakon egin ziren, 12 lagunekin. Haietako hiru, Artziniega, Okondo eta Aiara ordezkari politikoekin; eta beste bat, Kuadrillako berdintasun teknikariarekin eta ordezkari politikoekin. Elkarrizketa egin zen 3 alkaterekin eta Kuadrillako berdintasun arduradunarekin, 7 zinegotzirekin eta Kuadrillako berdintasun teknikariarekin ere.

Elkarrizketetan parte hartu zutenek zera adierazi zuten: zein den eurek duten pertzepzioa Kuadrillako indarkeria matxistari buruz eta hortik eratorritako kezkak. Horrez gain, baloratu egin zuten biktimak artatzeko dauden zerbitzuen arreta eta koordinazioa.

²² MAPA DIAGNOSTIKOA. Generoa. Aiara Kuadrilla, 2009. 9. orr.

3.3.1. Arazoaren balorazioa

Nabarmetzen diren errealitateen artean, honako hau dago: Kuadrillan indarkeria pairatu duten emakumeek utzi ohi dute bizileku zuten udalerrria. Egoera horren arrazoi posibleen artean aipatzen dira: Arabako hiriburuan zentralizatuta daudela emakumeen arretarako zerbitzuak, eta horrek behartzen ditu behin-behinean lekualdatzera (behin-behinekotasun hori, batzuetan, behin betiko bilakatzen da); bizi duten egoera publiko egiten denean emakumeek sentitzen duten lotsa, eta biktima batek bizi dezakeen presioa, herri txiki batean bizi delarik, erasotzailearen senitartekoz inguratuta. Arrazoa edozein izanik ere, hori azaltzen da landu beharreko arazo nabarmenen artean.

Era berean, azpimarratzen da presio soziala, indarkeriaren normalizazioa eta areago, hura ukatzen duten jende taldeak ere badirela. Horrekin batera, biktimak oraindik ere bizi duten horren arduradun sentitzen dira, eta horrek eramaten ditu beren herri mugakidea hautatzera, arreta jasotzeko. Zera nabarmen uzten du horrek: ingurunea eraldatu beharra dagoela, eta indarkeria kasu gehiago azal daitezkeela, kasu horietako gehienetan ematen den sentsazioa baita isilpean bizi dutela.

Irudipena dute gazteen artean indarkeriaren normalizazio prozesua egon badagoela. Ez dakite zein arrazoigatik, baina hipotesi moduan agertu da komunikabideen eragin indartsua, sare sozialena, maitasun erromantikoaren mitoa eta "mutil gaiztoa" delako prototipoaren inguruan eraiki den erakarpena. Frogek diotenez, bikote gazteetan kontrol egoerak hazi egin dira, baita eskola-jazarpena ere. Onartzen da, indarkeria forma horrekin, estaltzeko edota minimizatzeko joera badagoela, bai eskolen aldetik, bai familia aldetik ere. Horrek eragiten du esku-hartzea zailagoa izatea, hura areagotu ez dadin.

Ordezkarri politikoen artean kontzientzia sendoa dute prebentzioaren garrantziaren gainean, uste dute tratu txarren aurrean zero tolerantziaren kultura sortu beharra dagoela. Alabaina, lan horiek aurrera eramateko dauden zailtasunak ere nabarmendu dituzte. Diotenez, emakume batek indarkeria pairatzen duela dioten adierazleak oso argi daude teorian, baina sarri askotan horretan geratzen da,

susmo hutsean. Izan ere, praktikan, ideia horiek ez dira erabilgarri, hanka sartzeko beldurra dutenez. Bizi duten kontraesanik handiena honako hau da: kasu bat indarkeriatzat hartzea, eta hala ez izatea; era berean, beldur dira emakumea kaltetuko duen "zerbait" gertatuko ote den, eta eurek hori saihesteko deus egin ez izana.

3.3.2. Balorazioa, erakundeen arreta eta koordinazioari buruz

Oinarrizko Gizarte Zerbitzuek badute gizarte langile bat, gizonezkoa, Kuadrillako hiru udalerrri txikienetako herritarren arretarako. Langile horren sexuak eragiten du nolabaiteko eztabaida: alde batetik, batzuek uste dute zailtasun izan daitekeela indarkeria kasuak artatu edo hautemateko, akaso, emakumeak ez direlako hain erraz ausartzen beren arazoa kontatzera; bestetik, batzuen ustez garrantzitsuena da profesionalaren sentsibilitatea. Bat etortzen dira, ordea, esatean oso urria dela pertsona bakar baten denbora hiru udalerriri arreta emateko; izan ere, baieztatzen dute hiru hilabete itxaron beharra dagoela lehen arretarako, eta espero dute beste pertsona bat lanean hastea, Oinarrizko Gizarte Zerbitzuen arreta gaitasuna handiagoa izan dadin.

Beren ustez, tratu txarren egoeran dauden emakumeen kasuak hautemateko duten abantailetakoa bat osasun arloari dagokio. Izan ere, osasun langileak etxeetara joan ohi dira, eta horrela lortzen dute tratu pertsonalagoa eta hurbilagoa; horrek eragin dezake kasuak errazago hautematea. Nabarmentzen dute, halaber, osasun langileak gero eta hobeto formatuago daudela horretarako. Dena den, beharrezkotzat jotzen dute indarkeria kasuak hautemateko osasun eta gizarte lana egin beharra.

Telefono bidezko Arreta Zerbitzua, haien ustez, izan daiteke landa-guneetako emakumeentzat sarbide posible bat. Hala ere, uste dute oraindik ere ez dela nahikoa ezaguna.

Behatu diren arazoen artean, beste bat lotuta dago salaketa jarri duten emakumeen segurtasunarekin; izan ere, aski zabala den eskualde osorako,

Ertzaintza dago Laudion eta Udaltzaingoa ere, Laudion. Gainera, hainbat inguruetan ez dago estaldura telefoniko nahikorik.

Bestalde, Kuadrillan badira bi udalerrri handi (Laudio eta Amurrio) beren zerbitzuak dituztenak eta besteek baino aurrekontu handiagoa. Horrek ahalbidetzen die politika publikoak garatzea, gainerako hiru udalerrien bestelako erritmoan. Langileek zailtasun moduan ikusten dute hori; uste dute kontuan hartu beharko litzatekeela ekintzarako protokoloa egiteko garaian, biktimen arretari begira. Izan ere, baliabideak Gasteizen zentralizatuta egoteak zaildu egiten du emakumeak hara iristea, Lurralde Historikoaren hiriburuarekin lotura duen garraio publiko eskasia dela medio. Lege-orientaziorako eta arreta psikologikorako zerbitzu ibiltariaren ideia aukera moduan ageri da, arazo hori konponbidean jar lezakeena.

Aiara, Artziniega eta Okondoko Udalek ez dute berez berdintasun sailik; berdintasunarekin eta genero indarkeriarekin lotura duten gaiak batzordeetara bideratzen dituzte, esate baterako, gizarte ongizaterako batzordera edo hiritartasun batzordera. Langile politikoez jakin ez badakite ere zehatz mehatz nola jokatu balizko kasu baten aurrean, badakite gizarte langilearen laguntza izango dutela ahalik eta egokien jokatzeko, biktimari arrisku handiagoa ekartzea saihestuz.

4. EMAKUMEEN AURKAKO INDARKERIA MATXISTA: DAUDEN DATUAK²³

Atal honetan aletuko ditugun datuek islatzen dute Aiarako Kuadrillan gertatzen den indarkeria matxistaren zati bat soilik; izan ere, erreferentzia egiten diete genero indarkeria (GI) edo etxeko indarkeria (EI) pairatu duten emakumeen kasuei, zenbait zerbitzuek erregistratu dituztenak.

Hemen azaltzen diren datuak jaso ditugu Gizarte Ongizaterako Foru Institutuan, Ertzaintzan, Emakumeen aurkako Indarkeriaren Biktima diren Emakumeei Arreta emateko Telefono Zerbitzuan (SATEVI), eta Osakidetzan.

²³ Atal honetan azalduko Artziniega, Aiara eta Okondoko datuak azalduko ditugu, Laudio eta Amurriok euren diagnostiko propioa izango baitute. Ondorengo atal batean, Kuadrillako udalerrri guztietan artatuak izan diren datuen analisia egingo dugu.

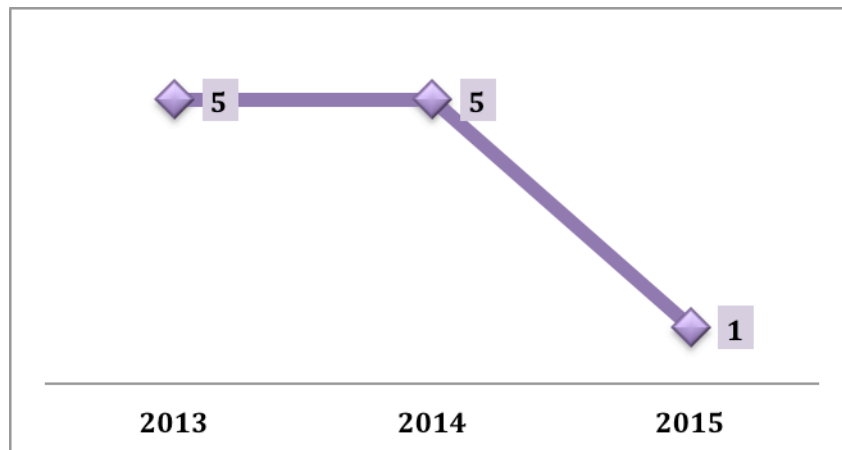
4.1. Gizarte Ongizaterako Foru Institutuak-IFBS emandako datuak

Gizarte Ongizaterako Foru Institutua (aurrerantzean, IFBS) erakunde autonomoa da, Arabako Foru Aldundiaren Gizarte Zerbitzuetarako Sailaren barne dagoena; bertan oinarritzko gizarte zerbitzu espezializatuak edota arreta handia eskatzen dutenak kudeatzen dira. Arreta zuzeneko lau zerbitzu espezializatu ditu genero indarkeria biktima izan diren emakume eta adin txikikoentzat: harrera pisuak, hezkuntzarako esku-hartze psikologikoa, arreta psikosozial espezializatu, eta genero indarkerian espezializatutako gizarte eta lege arreta.

IFBS-k emandako datuak orraztu ondoren, badakigu 2013-2015 aldian 11 biktima artatu dituztela, 10 emakume eta adingabe bat, Aiarako Kuadrillako honako udalerrri hauetan: Artziniega, Okondo eta Aiara. IFBS-k emandako datuetatik Laudio eta Amurriori erreferentzia egiten diotenak 2. eranskinean daude.

4. Grafika. IFBS-k Artziniega, Okondo eta Aiaran, 2013 eta 2015 artean artatu dituen biktimak guztiak

N=11



Iturria: IFBS-k emandako datuetatik abiatuta, geuk egina

2015ean behatzen dugu baliabide horien erabilera, aurreko urteekin alderatuta, %80 jaitسي dela.

2017

**2. Taula. IFBS-k artatu dituen biktimak orotara
2013 eta 2015 artean, adinaren arabera**

N=11

Adina	Kasu kopurua	%
<= 18	1	9
19 - 41	7	64
42 - 64	3	27
Guztira	11	100

Iturria: IFBS-k emandako datuetatik abiatuta, geuk egina

2. taulak erakusten duen bezala, artatu dituzten emakumeen gehiengoak 19 eta 41 urte bitartekoa da, ia herenak 42 urte baino gehiago ditu. Arreta deitu digu ez dela kasurik erregistratu 65 urtetik gorako emakumeen artean, kontuan hartuz talde honek osatzen dutela Artziniega, Okondo eta Aiara emakumeen %18. Badirudi datu horrek baieztatu egiten duela langile politikoei duten irudipena; hau da, badagoela emakume talde bat bizi duen indarkeria normalizatu egiten duena edo isilpean bizi, askotariko arazoak dituen laguntza eskatu ahal izateko.

3. Taula. 2013 eta 2015 artean IFBS-k artatu dituen biktimek pairatu duten tratu txarren iraupena

N=11

Denbora	Kasu kopurua	%
1 eta 4 urte bitartean	1	9
5 eta 20 urte bitartean	2	18
10 urte baino gehiago	6	55
Ez dago daturik	2	18
Guztira	11	100

Iturria: IFBS-k emandako datuetatik abiatuta, geuk egina

Ditugun datuek erakusten digutenez, kasu gehienetan emakumeak pairatzen duen tratu txarren iraupena 10 urtetik gorakoa da. Horrek erne jarrarazten gaitu; izan

2017

ere, erakusten du beharbada Kuadrillako udalerrri horietan indarkeria kroniko bilakatua dela. Datu horiek emakumeen adinarekin gurutzatuta (4. taula), eta kontuan hartuta artatu diren 11 kasuetatik 9ren datuak soilik izan ditugula eskura, ohartzen gara 19 urtetik aurrera areagotzen direla aukerak, pairatutako indarkeriaren iraupena 10 urtetik gorakoa izateko.

4. Taula. 2013 eta 2015 artean IFBS-k artatu dituen biktimek pairatu duten tratu txarren iraupena, adinaren arabera

N=11

Denbora	19 - 41	42 - 64	Guztira
1 eta 4 urte bitartean	0	1	1
5 eta 10 urte bitartean	2	0	2
10 urte baino gehiago	4	2	6
Guztira	6	3	9

Iturria: IFBS-k emandako datuetatik abiatuta, geuk egina

IFBS-k artatu dituen hamar emakumetik bederatzi bertakoak dira. Gure ustez eta kontuan hartuz beste Kuadrilla batzuetan jatorriaren arabera izandako bizipeak, gizatalde honek laguntza eskatzeko zailtasunak dituela deritzogu eta beraz, honi buruzko zergatiak aztertu behar dira.

5.Taula. 2013 eta 2015 artean IFBS-k artatu duen biktima kopurua, jatorriaren arabera

N=11

Jatorria	Kasu kopurua	%
Atzerritarrak	1	9
Bertakoak	10	91
Guztira	11	100

Iturria: IFBS-k emandako datuetatik abiatuta, geuk egina

2017

6. Taulan beha daitekeenez, artatutako hamabi emakumetik bederatzik genero indarkeria pairatu dute, hau da, erasotzaileak bazuela edo izana zuela sentimen-harremanen bat emakumearekin.

6. Taula. 2013 eta 2015 artean IFBS-k artatu duen biktima kopurua, indarkeria motaren arabera.

N=11²⁴

Indarkeria mota	Kasu kopurua	%
Genero indarkeria	9	82
Etxeko indarkeria	2	18
Guztira	11	100

Iturria: IFBS-k emandako datuetatik abiatuta, geuk egina

IFBS-k emandako erregistroaren arabera, emakumeen erdiek indarkeria fisikoa pairatu izan dute, beste erdiak indarkeria psikologikoa, soilik kasuetariko batean aipatzen da emakume batek indarkeria mota biak pairatu dituela²⁵.

Bestalde, sei emakumek euren erasotzailea salatzea erabaki zuten, lauk neurri kautelar bat eskuratu zuten. Biri babes agindu bat eman zieten, eta bati urruntze agindu bat²⁶.

Hurrengo taularen bidez jakin dezakegu Artziniega, Okondo eta Aiara udalerrietako 11 biktimek zenbat aldiz erabili dituzten eurentzat diseinatutako baliabideak: harrera pisuak emakumeentzat eta beren kargu diren pertsonentzat, hezkuntza esku-hartzerako eta gizarte laguntzarako zerbitzua, arreta psikosozial espezializatua eta arreta soziojuridiko espezializatua.

²⁴ Datu banatuen eta IFBSak diagnostiko hau burutzeko eman dizkigun datuen artean ezberdintasunak aztertu ditugu. Taula hau datu banatuak kontuan hartuz burutu dugu.

²⁵ IFBSak indarkeria fisikorik indarkeria psikologikorik gabe aurre ikusten ez duen arren, informazioa biltzeko orduan dauden kontraesanek atentzioa deitzen digute, hortaz, komenigarria izango litzateke datu bilketa sistema berrikustea.

²⁶ Izaera penaleko edo zibileko neurria, delitu edo falta baten zantzu sendoak daudenean norbaiten bizitzaren kontra, baita osotasun fisiko edo moralaren, sexu-askatasunaren askatasunaren edo segurtasunaren kontra ere. Babes neurriek ekar dezakete izaera penaleko edo zibileko neurri bat edo batzuk, horien artean urruntze agindua, zeina ezar daitekeen baita babes neurrietatik kanpo ere.

2017

**7. Taula. IFBS-ko baliabideak erabili dituzten
biktimak orotara.**

N=11

Baliabide espezializatuak	Erabilitako baliabide kopurua
Arrera etxeak	1+2*
Esku-hartze psikoedukatiboko zerbitzua eta laguntza soziala	1+2*
Laguntza psikosozial espezializatua	10

Iturria: IFBS-k emandako datuetatik abiatuta, geuk egina

*Emakume baten kargu zeuden bi adin txikikoren buruz ari gara hitz egiten, eta biek erabili zituzten bi baliabideak.

Harrera pisuak

IFBS-k 9 lagunentzako bi etxebizitza jartzen ditu 20.000 biztanle baino gutxiago duten Arabako udalerrien esku, genero indarkeriaren biktimei arreta emate aldera. Gainera, Arabako Foru Aldundiak mantentzen ditu akordioak Kuadrillako udalekin; horien arabera, genero indarkeriaren biktimei harrera egiteko udal etxebizitzetan onartzeko aukera badute, baita beste udalerrietatik datozenek ere.

Aztertu den denbora tartean, emakume batek eta bere kargura zeuden bi adingabek erabili zuten IFBS-k eskura dituen pisuetako bat. Adin txiki hauek ez daude biktima bezala barneraturik IFBS-ak eskuragarri jarritako datuetan, baina baliabideak erabili zituzten eta hau bada kontuan hartzen emandako informazioan²⁷

Zerbitzu psikosoziohezitzailea eta gizarte laguntza zerbitzua

Zerbitzu hau eskaintzen da harrera pisuetan egonaldi bat ematen den aldiro, horrek irauten duen bitartean, baita atera ondoren ere. Genero indarkeria egoerei aurre egiten dieten emakumeei eta umeei eskainia dago, beren etxeetan daudenak babes agindu batekin edo bestelako etxebizitza batean. Ematen da, halaber, aurreko eta ondorengo prozesuetan ere.

²⁷ Garrantzitsua deritzogu hemendik aurrerako datuak berrikustea, ekainaren 28ko harren eta nerabeen babes sistemaren aldaketak ezartzen dituen 26/2015 Legea kontuan hartzea, zeinaren bidez, haur eta nerabeak ere genero indarkeriaren biktima diren.

Hezkuntza eta babes harremanean oinarrituta dago eta, emakumearekin adostu den Arreta Planaren arabera, bidera daiteke bere segurtasun pertsonala bermatzera, bere osatze integralari mesede egitera, estrategiak indartzera genero indarkeriari aurre egiteko, babesa ematera krisi pertsonaleko uneetan, bere autonomia pertsonala bultzatzera, edota erraztera gaitasun sozialak, ezagutzak, trebeziak eta ohitura berriak ikastea. Horren ordutegia, iraupena eta intentsitatea beti da pertsonalizatua.

Ageri denez, 2013 eta 2015 urteen artean, soilik emakume batek eta bi adingabek erabili izan dute zerbitzu hori Kuadrillan.

Arreta psikosozial berezitua

Zerbitzu honek genero indarkeriaren biktima diren emakumeei eta adingabeei eskaintzen die arreta psikologikoa, baita gizon erasotzaileei eta zeharkako biktimei ere. Horren eskaria Oinarrizko Gizarte Zerbitzuaren bitartez kudeatu ohi da, baina egin daiteke norbere eskariz, edota beste erakundeetatik bideratuta ere.

Herri hauetan IFBS-k erregistraturiko erabilpen guztien gehiengoa biltzen du zerbitzu honek; baliabiderik erabiliena da guztien artean eta, emakumeez gain, adingabeez ere arduratzen da. 2013-2015 urteen artean 9 laguni eman zitzairen arreta Kuadrillan (Laudio eta Amurrio salbu), 8 emakumezko eta adingabe bat. 14. Oharra ikusi.

Arreta soziojuridikoa

Zerbitzu honek orientabide juridikoa eskaintzen du, prozesuaren aurretik, emakumeen aurkako indarkeriari eta familia zuzenbideari dagokionez. Era berean, laguntza eta jarraipena ematen du genero indarkeria prozesu juridikoetan, interesdunaren eskariz egiten bada betiere, hala gomendatzen denean prozesuaren konplexutasunagatik edo pertsonen zaurgarritasunagatik.

Aztertu dugun aldian emakume batek ere ez du erabili zerbitzu hau, prozesu juridikoen jarraipen eran, bederen. Ez dugu daturik orientabide juridikoaren eran izan den erabilerari buruz.

4.2. Ertzaintzak eta SATEVI-k emandako datuak

SATEVI telefono bidezko arreta zerbitzu soziala da, egunaren 24 orduetan, urtearen 365 egunetan ematen duena arreta; Eusko Jaurlaritzarena da haren eskuduntza. Zerbitzu horrek, biktimei bideratuta egoteaz gain, haien senitartekoei eta gertukoei ere ematen die arreta, baita profesionalei ere.

2. Taula. SATEVI-k orotara hartu dituen deiak, 2013tik 2016ko azarora

Udalerrriak	2013	2014	2015	2016 azar.
AIARA	4	1	0	1
AMURRIO	16	7	0	9
ARTZINIEGA	1	0	22	0
LAUDIO	71	12	0	13
OKONDO	0	1	36	2
OROTARA	92	21	58	25

Iturria: SATEVI-k emandako datuetan oinarrituta, geuk egina

2013 eta 2016ko azaroaren arteko aldian, zerbitzuak orotara **196 dei** hartu ditu. 2013 izan zen dei gehien hartu zituzten urtea (92); kopuru apalagoa izan bazen ere 2015. urtean, hura izan zen 2014 eta 2016 urteetako dei kopuru bikoitza.

Laudiori eta Amurriori erreferentzia egiten dioten datuak alde batera utziz (gehitu baititugu beren diagnostikoak gaurkotzeko asmoz), ikus dezakegu 2013-2015 urte bitartean gainerako hiru udalerrietan dei ugari egon zirela. SATEVI-k eskainitako informazioaren arabera, hau esku-hartzea bukatu arte egiten den jarraipen intentsiboa dela eta ematen da.

Jarraian ikusiko ditugu Eusko Jaurlaritzaren Segurtasun zuzendaritzak eman dituen datuak, erreferentzia egiten dietenak Ertzaintzak urtero egiten dituen txosten berriei, 2013 eta 2016ko irailaren arteko aldian.

2017

3. Taula. Ertzaintzak ireki dituen txosten berriak orotara²⁸ 2013 eta 2016ko azaroaren artean, indarkeria motaren eta eragindako biktimen arabera²⁹

Indarkeria mota	2013		2014		2015		2016ko iraila	
	T	B	T	B	T	B	T	B
BIKOTEKIDEAK / BIK. OHIAK ERAGINDAKO INDARKERIA	47	52	34	40	45	48	30	32
FAMILIA baitako INDARKERIA	17	18	11	11	25	28	7	7
SEXU ASKATASUNA	4	4	3	3	2	2	-	-
OROTARA	68	74	48	54	72	78	37	39

Iturria: Segurtasun zuzendaritzak emandako datuetan oinarrituta, geuk egina

Ertzaintzak 225 txosten zabaldu ditu azken 4 urteotan; horietako %69 genero indarkeriagatik izan da, %27 familia baitako indarkeriagatik, eta %4 sexu askatasunaren kontrako delituengatik. Ez dugu lortzerik izan udalerrien arabera banatutako informazioa, IFBS-k emandako datuekin konparatu ahal izateko.

Ordea, esan dezakegu bikotekidearen edo bikotekide ohiaren kasuan, eragindako biktima kopurua haziz doala, hau da, gertakari horiek gehiagotan errepikatzen direla, familiaren baitako indarkeriaren kasuan baino.

4.3. Osakidetzak emandako datuak

Osakidetzak emandako datuek erakunde horren banaketa geografikoari erantzuten diote, ez ordea Kuadrillen lurralde antolaketari. Hori dela eta, azken urteotan eman den arretaren panorama edukitzeko eta haren garapena aztertzeko baliagarria izan daiteke, baina ezin ditugu baliatu beste erakundeen datuekin konparatzeko, ez baitaude banatuta udalerrien arabera.

²⁸ Urte horretan ireki diren txostenei egiten die erreferentzia; izan ere, txosten bera hainbat urtez egon daiteke zabalik.

²⁹ Eragindako biktimak aipatzean, izandako eraso guztiei egiten zaie erreferentzia. Hala, emakume bera hainbat aldiz ageri daiteke biktima moduan.

DIAGNOSTIKOA, INDARKERIA MATXISTAREN EGOERARI BURUZ. AIARAKO KUADRILLA

2017

Lehen arretarako bi osasun unitate ditu Aiarako Kuadrillak: Laudio eta Aiara. Horietako bakoitzean badago Arreta Jarraituko Puntu bana (PAC). Laudioko unitateak arreta ematen die Laudio, Okondo eta Orozko (Bizkaia) udalerriei; orotariko zentro bat Laudion, eta kontsultategiak Luiaondon eta Arespalditzan.

Ondorengo tauletan, Arabako bi unitate horietan artatu diren kasuak ageri dira; zenbait kasutan, zenbaketatik kanpo geratu dira Bizkaiko udalerrietatik zetozenak, baina beste batzuetan, unitate horri dagozkion udalerrietako kasu guztiak ageri dira, baita beste erkidego autonomoetatik etor litezkeen horiek ere, beren jatorrizko lurraldea kontuan hartu gabe.

4. Taula. Laudioko eta Amurriko unitateetan, genero indarkeriagatik ireki diren txosten berriak (CIES), Bizkaiko udalerririk kenduta

	2013	2014	2015	2016	2017 otsaila
Laudio	3*	1	11	25	-
Aiara	4	7*	4	3	2
OROTARA	7	8	15	28	2

* Bortxaketa kasu 1

5. Taula. Lesio txostenak orotara Laudio eta Aiarako unitateetan, urteka

		2013	2014	2015	2016	2017 otsaila
Laudio	Genero indark.	1	1	2	1	-
	Etxeko indark.	0	0	1	1	-
Aiara	Genero indark.	8	5	2*	2*	3
	Etxeko indark.	2	2	3	3	1
OROTARA		11	8	8	7	4

* Hiru kasu, zegokien unitatetik kanpokoak

2017

6. Taula. Lesio txostenak orotara Laudio eta Aiarako PAC-etan, urteka

		2013	2014	2015	2016	2017 apirila
Laudio	Genero indark.	6	5	8	4	-
	Etxeko indark.	4	0	4	3	-
Aiara	Genero indark.	-	-	3	3	3
	Etxeko indark.	-	-	2	4	2
OROTARA		10	5	17	14	5

Ohartu gara kasuen erregistroa nabarmen hazten dela lehen arretarako unitateetan 2005etik aurrera, aurretik erregistratu izan diren lesio txosten kopuruarekin konparatuz gero. Ez daukagu aski informazio, Kuadrillako udalerrien osasun arretaren panorama oso bat egin ahal izateko; hala ere, badakigu hainbat emakumerentzat baliagarri izan direla osasun zerbitzuak, eta kasu horien erregistroak lagungarri zaizkigu indarkeria matxistaren errealitatea eta osasunean dituen eraginak hurbilagozik behatu ahal izateko.

5. LANGILE TEKNIKOEN IRITZIA

Behin datuak behatuta, azalduko dugu zein iritzi duten, beren aldetik, indarkeria pairatzen duten emakumeak zuzenean artatu dituzten langile teknikoek; horiekien batera, inguruko udaletan beste sailetako langile batzuen iritzia ere jaso dugu.

5.1. Esku-hartze zuzeneko zerbitzuak

Aiarako Kuadrillan indarkeria pairatu duten emakumeak zuzenean artatu dituzten langileak dira Oinarrizko Gizarte Zerbitzuak, osasun langileak, eta segurtasun langileak (Ertzaintza eta Udaltzaingoa).

5.1.1. Oinarrizko gizarte zerbitzuak

Zerbitzuaren egitura

Diagnostiko honen helburu izan diren udalerriek (Okondo, Artziniega eta Aiara) Gizarte Langile bakarria daukate, 5.921 herritar dituen biztanleriari arreta emateko.

2017

Gizarte langileak lau bulego ditu, arreta eman ahal izateko: Okondon, Artziniegan, Arespalditzan eta Luiaondon. Ezarritako egunaren arabera joaten da lanera batera edo bestera. Lanaldi erdian dagoen administrazio langile baten laguntza ere badu. Gizarte langilea ez dagoenean, zerbitzua hutsik geratzen da eta, hitzartuta dagoenez, Gasteizko Gizarte Zerbitzuek hartzen dituzte udalerrri horietan gerta daitezkeen larrialdiak; harena da, edonola, ondorengo jarraipena egitearen ardura.

Biktimen arretan zuzenean lan egin behar duenez, gizarte langileak formakuntza espezializatua jaso du horretarako; gainera, zenbait jardunalditan parte hartu izan du, biktima diren emakumeak artatzeko ardura duten langile eta udal zerbitzuekin batera, askotariko zerbitzuen funtzionamendua ezagutze aldera genero indarkeriari dagokionez, baita koordinazioa hobetzeko ere.

Balorazioa indarkeria matxistari buruz

Indarkeria matxistaren inguruko arazoan artean, aipatzen dute komunikabideetan gaiari ematen zaion tratamendua. Izan ere, uste dute gobernuak kontrol gehiago izan beharko lukeela, baita gizartearen presio handiagoa ere, publizitatearen bidez zabaltzen diren mezuen aurrean, edota, bereziki nerabeen artean, sakelakoekin eta sare sozialen bidez egiten den presioaren aurrean.

Uste dute, era berean, diru inbertsio handiagoa egin beharra dagoela hezkuntzaren arloan, sentimenduzko harremanak eta eskola jazarpena gehiago lantze aldera, baita pertsona helduen berreziketari lan egiteko ere.

Landa-guneetan genero indarkeria kasuen aurrean egoten den erantzun sozialari buruz, sarri askotan gertuko harremanak eta familiartekoak tartean daudenez, uste dute herriko biztanleriak posizioa hartzen duenean ez dela beti izaten emakumearen alde; horrek duen ondorioa da emakumeak utzi behar dituela ordura arte zituen eguneroko jarduerak, inguruko balorazio eta presioei aurre egin behar ez izateko. Hori dela-eta, zenbait kasutan, beren ondoko herrian jaso nahi izaten dute arreta.

Kontrara, beren iritziz, emakume migratzaileek hobeto egiten diote aurre presio sozial horri, oro har, herritarrekin duten harremana ez delako izaten hain gertukoa, tratuan. Diotenez, emakumea bertakoa denean eta "familia onekoa", herrikideak isildu ohi dira, bestaldera begiratzuz, emakume horren bizitza pribatuan ez sartzeko asmoz. Ordea, emakume migratzaileen kasuan, herrikideek ez dute arazorik izaten haien egoerari buruz hitz egiteko.

Biktimen artatzeari buruzko informazioa

Arespalditzan eta Artziniegan dauden bulegoetan, lekuak berak baditu hainbat muga, beren lana zailtzen dutenak. Batean zein bestean, ez dago espazio pribaturik, erabiltzaileak pribatutasunez artatu ahal izateko. Gainera, Artziniegan badago arkitektura aldeko muga, bestelakotasun funtzional fisikoa duten pertsonak artatzea zailtzen duena.

Arreta zerbitzuak behar izan du, zenbait alditan, telefono bidezko itzulpen zerbitzua. Dena den, aurrez aurreko itzulpena izatea nahiago dute, aukeran.

Haien ustez, biktima diren emakumeei arreta emateko garaian, lagungarria izan daiteke Kuadrillako beste eremu batzuetan egotea, aurrez aipatutako presioaren eraginagatik. Beren esperientziaren arabera, hainbat bidetatik heltzen dira biktima diren emakumeak gizarte zerbitzuetara: bai beren kabuz, baita beste batzuek bideratuta ere, izan eskola zentroak, elkarteak, osasun zentroak, GKE batek edota beste herritarren batek.

Indarkeriatik irtetzeko emakume horiek egiten duten ibilbidea, honen arabera da: zein zerbitzura jotzen duten lehen momentuan eta zer nolako beharrak azaltzen dituzten. Hala ere, gizarte zerbitzuetara ailegatzeko delarik, beharrezko baliabide guztiak bideratzeko eta koordinatzeko ardura gizarte langilearen esku geratzen da. Arreta ematen duen udalerrietan genero indarkeria kasuetarako berezko protokolorik ez badago ere, adierazi dute Laudioko eta Amurrioko protokoloak jarraitu ohi dituztela.

Kasu hauetan, emakumeei arreta ona eman ahal izateko, beharrezkoa ikusten dute aditzeko jarrera aktiboa azaltzea eta izatea, emakumea dagoen egoera baloratze

aldera. Hartara, era egokiagoan gidatu ahal izango dute, hark markatzen dituen denborak errespetatuz betiere. Uste dute protokoloa aktibatu ohi dela, era aktiboan aditu gabe, oso irizpide zurrinak jarraituz.

Emakumeak indarkeria egoeratik ateratzeko garaian, identifikatuta duten arazoetako bat da tratu txar psikologikoen eragina, biktimen erresistentziarako gaitasuna ahultzen duena. Gainera, zenbait kasutan, behatu izan da seme-alabek erreproduzitu egiten dituztela portaera oldarkorrek, aitzak emakumeari egin moduan. Aipatzen dute, era berean, indarkeriari aurre egin behar izan dioten emakumeek bizi duten babesgabetasun egoera, baita epai mugiezina dagoenean ere; izan ere, erasotzailearen indarkeria ez da beti eteten.

Azkenik, gaineratzen du garrantzitsua dela gutxitzea emakumeak berriz biktima direneko kasuak. Kontatzen dutenez, hainbat aldiz gertatu izan da, askotariko baliabide eta zerbitzuetan; uste dute halako kasuak murriztu litezkeela, dauden zerbitzuetan egiten diren txostenak benetan kontuan hartuko balira.

Arretan dauden zailtasunak

Identifikatu den zailtasun nagusia da lan-karga. Genero indarkeria kasuen aurrean, lehenasunezko arreta eman behar zaie, hortaz, bestelako arazoak dituzten kasuak atzeratu egiten dira. Horrez gain, oinarrietarako erreferentziazko pertsona baten laguntza izanik ere, IFBS-ren **babes psikologikorako zerbitzua** horrelako kasuetarako baliatuta ere, beharrezkotzat jotzen dute unitate espezializatu bat sortzea indarkeria kasuak bideratzeko.

Aipaturiko beste zailtasun bat da erasotzaileari eman beharreko arreta, badaezpadako neurriak dauden kasuetan, esaterako, urruntze agindu bat.

Azkenik, zailtasun moduan nabarmentzen dute garraio publikoak eskaintzen duen mugikortasun urria Gasteiz hiriburura joateko; izan ere, bertan zentralizatuta daude indarkeriari aurre egin dioten emakumeentzako baliabideak. Kasuistika horrek eramaten ditu emakumeak eta erasotzaileak, behin baino gehiagotan, Bilboko baliabideak erabiltzera, garraio publiko sistema hobea duelako.

Erakundeen arteko arreta eta koordinaziorako baliabideak

Beren esperientziaren arabera, normalean, izaera ekonomikoa duten eskariekin hurbildu ohi dira emakumeak Gizarte Zerbitzuetara, baita aholkularitza juridiko eske, edo pairatzen duten egoera eteteko beharra adieraztera, inolako baliabiderik eskatu gabe ere. Horrelako kasuen aurrean, familia bitartekaritzaren baliabidea erabili ohi du gizarte langileak, aurrez hainbat egoeratan emaitza onak eman izan dituenez.

Indarkeria egoeran dauden emakumeentzat honako baliabide hauek kudeatzeaz arduratzen da:

- **Harrera pisuak**, Laudion eta Amurrion dauden etxebizitzak baliatzen dituenak; noizbait, eskaeraren jatorriaren arabera, Bilboko pisua eskatu izan dute.
- **Berehalako harrera zentroak**, pisu horiek Gasteizen daude.
- **Hezkuntzarako esku-hartze psikosozial eta gizarte laguntza Programa**, Gasteizen dagoena.
- **Arreta psikologiko zerbitzua** Laudion.
- **Baliabide ekonomikoak**, Gizarteratzeko Errenta Aktiboa (RAI), Eusko Jaurlaritzaren ordainketa bakarra, Diru-sarrerak bermatzeko errenta (RGI), Gizarte Larrialdietarako Laguntzak (AES) eta etxebizitzarako laguntza osagarria (PCV)
- **Pisuen eskaera Etxebiden** (Alokabide)
- **Bortxa telefonorako babesa.**
- **Aholkularitza juridikoa**, Laudion eta Amurrion.

Koordinazioa

Udal eta lurralde arloko hainbat zerbitzuekin koordinatzen da gizarte langilea. Besteren artean, Udaleko **gizarte ongizaterako batzordea**, non biltzen diren ordezkari politikoak, Kuadrillako **berdintasun teknikaria**, **osasun zentroak**, **ikastetxeak**, Elkarteak, beste Udalak (Laudio, Amurrio, Bilbo eta Gasteiz), "Aiara

oinez³⁰ gizarte eta osasun foroa, segurtasuna (Ertzaintza, Udaltzaingoa) eta une jakin batzuetan, Berritzegune delakoa.

Orokorrean, askotariko zerbitzuen arteko koordinazioa ona dela uste du; dena dela, proposamena egiten du, koordinazio hori hobea izan dadin: eskualdeko langile teknikoekin bilerak edo topaketak egitea, elkar ezagutzeko eta elkarlanean aritzeko.

2017ko apirilean Aiara, Artziniega eta Okondon arteko mahi tekniko bat jarri da abian; honen bidez, genero indarkeriaren eta sexu erasoen biktimei harrera emateko koordinazio egoki bat lortu nahi dute.

5.1.2. Osasun langileak

Ezin izan genuen egin taldeko elkarrizketa osasun langileekin, zeren eta hala egin izan balitz, osasun zentroak langilerik gabe geratuko ziren. Hori dela eta, lehen arretarako bi unitateetako buruak (JUAP delakoak) elkarrizketatu genituen. Beren iritzia emateaz gain, Kuadrillako udalerrri txikienei buruzko pertzepzioa helarazi ziguten. Gainera, idatziz egindako bi elkarrizketa eman zizkiguten, inguru horretako osasun langileekin egindakoak.

Zerbitzuaren egitura

Aurreko atalean azaltzen genuen moduan, Aiarako Kuadrillak lehen arretarako bi unitate ditu: Laudio eta Aiara.

³⁰ Komunitate Osasunerako sare bat da. Ahalegintzen dira ezagutzak partekatzen herriko jendearen artean; horretarako, laguntza izaten dute Udalaren, elkartearen eta osasun langileen aldetik <http://aiaraoinez.es.tl>

2017

Laudioko taldea honako hauek osatzen dute:

Laudio	Oro	Emak.	Gizonak
Medikuntzako langileak	12	8	4
Pediatriako langileak	3	2	1
Erizaintzako langileak	13	10	3
Emagina	1	1	-

Sendagile eta erizain bana arduratzen da Okondoko kontsultategian arreta eskaintzeaz.

Amurriion honako langile hauek daude:

Amurrio	Oro	Emakum.	Gizonak
Medikuntzako langileak	6	2	4
Pediatriako langileak	2	2	-
Erizaintzako langileak	8	6	2
Emagina	1	1	-
Administrazioko langileak	4	4	-
Klinikako laguntzaileak	1	-	1

Erizain batek ematen du arreta Luiaondoko eta Arespalditzako mediku kontsultategietan; bertako langile taldea osatzen dute administrari batek eta mediku ibiltari batek. Artziniegako kontsultategiak badu administrari, mediku eta erizain bana.

Bi unitate horiek badute Etengabeko Atentzio Gune (EAG) bana, arreta eskaintzen dutenak 17:00 orduetatik 08:00 orduetara lanegunetan, eta eguneko 24 orduetan asteburu eta jaiegunetan. Bertan lanean aritzen da egun bakoitzean talde bat, osatzen dutena mediku, erizain eta zaintzaile taldeetako kide banak; 4 talde daude orotara.

Lehen arretarako unitateetako langileek (implementatze arineko) zirkuituen funtzionamenduari buruzko formakuntza jasotzen dute, urtean bi aldiz. ESI delakoetan ere (Erakunde Sanitario Integratuko zentroak) bi edo hiru aldiz jasotzen dituzte genero indarkeriari buruzko formakuntza espezifikoak, *online* edo presentzialki egiten diren ikastaroen bidez. Gainera, Laudioko unitatean derrigortuta daude emakumeenganako indarkeria gaiekin zerikusia duten bi formakuntza saio egitera, urtero.

Osasun langileen estabilitatea, lehen arretarako unitate bietan, altua da. Ez da lan-taldean aldaketarik egoten, ez bada behin-behineko eritasun baimenagatik edo erretiroagatik.

Balorazioa arreta eta koordinazioari buruz

Emakume batek indarkeria pairatzen duen susmoa dagoen kasuetan, egoera arintzat baloratzen da, eta dagokion mediku edo erizain taldeak jarraipena abiatzen du. Ordea, egoera larritzat baloratzen denean, artatu duen sendagilea koordinatu egiten da Gizarte Zerbitzuekin (emakumeak baimena eman ondoren) edo Ertzaintzarekin, kasuaren ezaugarrien eta beharren arabera, eta kasuaren berri ematen dio unitateko buruari (JUAP).

Lesioren bat dagoen kasuetan, txostena egiten dute. Normalean, kasu horiek EAG delakoak artatzen ditu. Larritasun egoera larria denean edota bortxaketa, ospitaleko larrialdi zerbitzuetara bideratzen dute emakumea, edo/eta Ertzaintzari dei egiten diote, beharrezkoa baldin bada. Lesio txosten guztiak bidaltzen dira epaitegira eta ESI-ri jakinarazten zaio, bertan baitago batzorde bat, zeinak egiten duen genero indarkeria kasu guztien jarraipena.

2015. urtean abiatu zen haurdun dauden emakumeengan genero indarkeria hautemateko protokolo bat. Gaur egun erregistro hori tentu handiz egiten da, guraso aginteak eskubidea ematen baitu adingabeen mediku txostena eskatzeko edozein gurasori; horrek arriskuan jar dezake emakumearen segurtasuna, eta/edo bere inguruarena. Horrelako gertakariak erregistratzeko "Ez inprimagarria" edo "Konfidentziala" moduko isilpekotasun moduak erabiltzen dira.

Bortxaketa kasuetan, lehen arreta ematen zaio biktimari, aditzera emanez jarraitu beharreko irizpideak, eta kasua bideratuz ospitaleko larrialdietara. Aipatzen dutenez, EAG zentroetan ez dituzte bortxaketa kasuak artatzen; alde batetik, urriak direlako salatzen diren bortxaketak, eta bestetik, biktimek normalean ospitaleetako larrialdi zerbitzuetara jotzen dutelako.

Baieztatzen dute oso ohikoa dela emakumeak beste osasun-zentro batzuetara joatea, ezagutu ditzaketen ingurunetik kanpo egote aldera.

Koordinazioari dagokionez aipatzen dute, bai Aiaran bai Artziniegan, biztanleria nabarmena duten udalerriak izanagatik, gizarte zerbitzuetako lan-taldeak ezin diela behar bezalako arreta eskaini eskari guztiei, langile urritasuna dela-eta. Gauza bera gertatzen da gizarte ekintzarako beste edozein arlotan ere, eta ez soilik genero indarkeria kasuei dagokienez. Horregatik, koordinazioa konplikatu denez, eta azaltzen diren gizarte beharrez larrien aurrean, gizarte langileak ezin du prest egon horiek denak aurrera eramateko. Egoera horrek eragiten du osasun langileek hartu behar izatea beren gain gizarte lanaren zati bat, nahiz eta berezko lan gainkarga jasan behar duten eurek ere. Horregatik, beharrezkotzat jotzen dute lan-taldea handitzea, udalerririk horietako Oinarrizko Gizarte Zerbitzuetan.

Laudioko eta Amurriko osasun zentroetako koordinazioari dagokionez, bertako gizarte zerbitzuek ekintzarako protokoloa sinatuta dutenez, baieztatzen dute indarkeria kasuetan erantzun azkarra izaten dutela, eta zerbitzuen arteko komunikazio handia dagoela.

Ertzaintzarekin egiten den koordinazioari buruz, adierazi dute lehen arreta murrizta dela, eta normalean Ertzaintza azaltzen dela EAG delakoan ematen diren larrialdi kasuetan. Azken horiek ez dute inolako oztoporen edo kexuren berri eman, koordinazioari dagokionean.

Emakumeen ibilbidea indarkeriatik ateratzeko

Kasu bat artatzen den unetik, emakumeari ematen zaio arreta, eta baimena eskatzen zaio, informazio hori gizarte zerbitzuetara bideratzeko; hark baiezkoa ematen badu, gizarte zerbitzuetako lan-taldearekin harremanetan jartzen dira, hitzorduarekin atera dadin emakumea osasun zentrotik. Erabil ditzakeen hainbat baliabideren berri ematen diote osasun zentroan, esaterako, laguntza psikologikorako zerbitzua, orientabide juridikoa...

Koordinazioa egiten delarik, mediku taldea arduratuko da emakumearen osasunaz, erdiguneko ardatzean kokatuz koordinazioa, gizarte zerbitzuetan lanean ari diren askotariko baliabide eta eragileen artean. Ekiteko era hori lotuta dago, bai Laudion eta bai Amurrion, erakundeen artean sinatuta dagoen protokoloarekin, genero indarkeriaren biktima diren emakumeen arretarako.

Udalerri txikien kasuan (Artziniega, Aiara eta Okondo), medikuek prozedura bera jarraitzen dute. Udalerri horietan ardura duen gizarte langileari bideratzen diote kasua, eta horrek hartzen du koordinazioaren ardura, emakumeentzat bideratuta dauden gainerako baliabide eta zerbitzuen artean.

Emakumeak onartzen ez badu bere datuak gizarte zerbitzuetara bidaltzea, betiere bere bizitza arriskuan dela baloratzen ez duten bitartean, mediku taldeak erregistratuta utziko du kasu hori, eta hurrengo bisitetan jarraipena egingo zaio. Bitarte horretan, saiatuko dira emakumea jabetu dadin bizi duen egoeraz, bere segurtasuna zainduz uneoro. Azaldu dutenez, emakume horietako askok ez dute beren egoera tratatu txartzat jotzen, egoera kroniko bilakatu delako.

Uste dute oso garrantzitsua dela langile-taldeak susmoa duen kasuak erregistratzea, nahiz eta emakumeak ukatu tratu txar egoera egon denik; ez soilik aurrerago esku hartu ahal izateko, baizik eta kasu batzuetan erregistro horrek ere balio izan duelako emakumeak epaile aurrean frogatzen dituzten pairatutako tratu txarrak. Kasu horietan, gainera, aipatzen dute erasotzaileak kontrolpean mantendu ohi dituela emakumearen mediku patologiak, eta hortaz, arreta handiz behatu ohi dituela horien diagnostikoak. Izan ere, larrialdietara beste edozein arrazoiengatik joanez gero, erregistraturik geratzen dira bai baldintzatzaileak, bai aurrekariak ere; hartara, erasotzaileak ikusiko balu aipamenen bat tratu txarren inguruan, horrek arriskuan jarriko luke emakumea. Halakorik gerta ez dadin, horrelako informazioa sailkatzen dute "Ez inprimagarria" moduan. Mediku-taldeak ikus dezake informazio hori, baina ezin da inprimatu, ezta fitxategitik atera ere; beraz, inoiz ez da txostenetan azalduko. Halaber, diagnostikoa sailka dezakete "Isilpeko" moduan. Horrelakoetan, soilik fitxategia sortu zuen pertsona eta/edo bere egungo medikua sar daitezke informazio horretara.

5.1.3. Ertzaintza

Ertzaintzaren Laudioko komisaldegia arduratzen da Aiarako Kuadrillako salaketei arreta jartzeaz. 100 agente inguru ditu; horietatik 10 baino gutxiago dira emakumezkoak, eta 90 baino gehiago gizonezkoak. Formakuntza jaso dute autobabes emozionalean, indarkeriaren biktima diren emakume migratzaileen arretan, eta genero indarkeriarekin lotutako hainbat hitzalditan. Arretarako ordutegia badute, 07:00 orduetatik 14:30 orduetara, baina malgua izaten da. Izan ere, laguntze lanak egiten dituzte emakumeekin, eta haiek erabil dezaketen telefono zenbaki bat ere badute, eguneko 24 orduetarako.

Emakumeari ematen zaion lehen arreta, bai patruila joaten bada haren etxera edo beste edonora, baita ere bera joaten bada ere polizia-etxera salaketa jartzera, Ikerketa Unitateak egiten du. Saiatzen dira lehen arreta hori emakume batek egin dezan.

Emakumeak salaketa jarri duelarik, EI/GI unitatea berarekin jartzen da harremanetan, beren burua aurkeztu eta datu bilketa egiteko (familia ingurunea, erasotzaileari buruzko datuak...). Lehen kontaktu hori presentziala izaten da beti. Gerokoa telefono bidezkoa izan ohi da, betiere emakumeak ez badu hitzordu

2017

presentziala behar, arrazoiren bat dela-eta. Derrigortuta daude harekin harremanetan jartzera bi hilabetean behin gutxienez; arriskuaren balorazioaren arabera da hori, emakumearentzat arriskua handiagoa dela uste badute, hilerokoa izatera igarotzen da deiaren maiztasuna.

Patruila bat joaten denean, emakumearen abisuz edo hirugarren batek komisaldegira deituta, saiatzen dira emakumeak salaketa jar dezan, baina hark ez badu nahi, Ertzaintzak, bere aldetik, ofiziozko zuzemenak egin ditzake. Dena den, adierazten dutenez, halako kasuetan epaitegietan artxibatuta geratu ohi dira salaketa horiek, emakumeak ez dituelako gertakariak berresten. Gertaera horren lekukotasuna bai, geratzen da epaitegian, eta EI/GI unitateak jarraipena egiten dio aldi jakin batez.

Kontaktua mantentzen dute erasotzailearekin, pertsonalki, epaiketaren egunean. Ondoren telefono bidez, zalantzarik egongo balitz nola jokatu behar duen urruntze agindu bat duenean, edo biktima harengana hurbiltzen denean zer egin, edo adingabeen lekualdaketa kudeatzeko. Baieztatzen dutenez, halako kontaktuak ez dira ohikoak izaten.

Ez dute uste genero indarkeria hazi egin denik azkenaldian, aurreko garai batzuekin alderatuta, baizik eta orain indarkeria hori ikusgarri egiten ari dela.

Oinarrian, Gizarte Zerbitzuekin koordinatu ohi dira kasu berrien berri emateko. Ondoren, Gizarte Zerbitzuak eurak dira gainerako zerbitzuekin koordinatzen direnak, emakumeari arreta integrala emate aldera. Udaltzaingoak eskumenik ez badu ere genero indarkeria kasuetan, biktima laguntzen dute Ertzaintzaren polizia-etxera, EI/EG indarkeria kasuren baten izan orduko abisatzen dute Ertzaintza, eta ekintza prebentiboetan parte hartzen dute (biktima segurtasunez jarraitzea, emakumea egon ohi den lekuetara joatea, ondo dagoela ziurtatzeko) urruntze aginduak dauden kasuetan. Amurrioko epaitegiarekin ere koordinatzen dira, biktima laguntzeko epaiketa azkar batera, topo egin ez dezan erasotzailearekin, eta epaitegiak ezarritako babes-neurriak ezagutzeko. Baieztatzen dutenez, zerbitzu horiekin egiten duten koordinazioa ona da.

2017

Adierazi dute polizia-etxean azaltzen diren emakumeetako asko, informazio eske joaten dela, beste zerbitzu batzuetan eskatu badu ere. Eskatutako informazioa ematen diote, eta emakumea animatzen dute gizarte zerbitzuetara jo dezan, ordura arte hala egin ez badu. Ziurtatzen dutenez, beren kezka nagusia izaten da honako hau: zein eragin izango duen salaketak erasotzailearengan. Kasu horietan, behatu dute kezka handiagoa izan ohi dela, bikote-harremanean zenbat eta urte gehiago egon.

Emakumeen ibilbidea indarkeriatik irtetzeko

Emakumea heltzen denean Ertzaintzaren polizia-etxera, ez bada aurrez osasun-etxean egon eta eraso aipatzen badu, lesiorik azaltzen ez badu ere, ertzainek eurek bertaratzen dute mediku azterketa egitera. Jarraian, haren eskubideen berri ematen diote eta abokatu bat eskatzen dute, salaketa jartzeko garaian bertan egon dadin. Epaiketa azkarra 24 orduetan egin beharra dago. Horren ondoren, erasotzailea laguntzen dute bizilekura bere gauzak har ditzan, eta emakumeak etxea uzten duen kasuetan, hura ere laguntzen dute, beharrezkoa baldin bada.

Lehenengo prozesu honen ondoren ere jarraipena ematen diote, telefono deien bitartez. Jarraipen horrek irauten du hiru hilabetetik urtebetera, baina malgutasuna badago aldi baterako luzatu ahal izateko, badaezpadako neurririk ez dagoen kasuetan. Aldiz, badaezpadako neurriren bat dagoen kasuetan, horren iraupenaren araberakoa izango da jarraipena, nahiz eta hori ere malgua izan.

Jarraitzen dute polizia-etxe guztietan markatuta dagoen segurtasun protokoloa, Laudio eta Amurrioko Udalekin koordinaziorako sinatutakoa, eta protokolorik ez badago ere Aiara, Okondo eta Artziniega udalerrietan, harreman hurbila eta jariakorra dute gizarte langilearekin, genero indarkeria kasuetan.

Zailtasunak

Arretarako zailtasun gutxi izaten dutela baieztatzen dute. Horietako bat da, biktimak uko egiten dionean Ertzaintzaren jarraipenari, nahiago duelako bera izatea Ertzaintzarekin harremanetan jarriko dena, behar izanez gero. Hala ere, diotenez, gutxitan gertatzen da hori.

Departamentutik inkesta bat egiten diete artatuak izan diren emakumeei, arreta eta jarraipen zerbitzua balora dezaten. Emakumeek aipatu izan dute, aldi batzuetan arreta falta sumatu dutela, jasotako dei kopurua iruditzen zaielako. Kexuren bat izan da arretari buruz, baita polizia-etxean egon behar duten denbora tarteari buruz ere, salaketa jartzera joateko unean.

Emakumeek aipatzen duten zailtasunetako bat da, adingabeen lekualdaketarako guneak Gasteizen edo Bilbon egotea, urruntze aginduak dauden kasuetan. Batzuetan, adierazi izan dutenez, topo egin izan dute garraio publikoan, topaketa gunerako bidean (biktima eta erasotzailea, adingabearekin).

Aipatzen dute zaila dela, lurralde zabalpen gutxiko eremuetan, urruntze aginduak kontrolatzea. Izan ere, ingurune horietan erraza izaten da udalerrri berean elkar topatzea biktimak eta erasotzaileak.

5.2. Hezkuntza zentroak

Diagnostiko hau egin ahal izateko, hiru ikastetxetako langileak elkarrizketatu ditugu: Arteko Gure Ama eskola, Artziniegako udalerrian kokatua; Aiara udalerrian dagoen Etxaurren ikastola, eta Okondo udalerriko Okondo eskola.

5.2.1. Zentroetako egitura organikoa

- ARTEKO GURE AMA HERRI IKASTETXEA

Artziniega udalerrian kokatua, haur eta lehen hezkuntza eskaintzen dituen eskola publikoa da. Haien web orrian³¹ beren burua aurkezten dute eskola akonfesional, berritzaile eta euskaldun gisa, honako balore hauetan oinarritutako hezkuntza eskaintzen duena: ardura, errespetua, elkar ulertzea, autonomia, ahalegina, integrazioa, konpromisoa, **baterako hezkuntza**, justizia eta elkartasuna.

³¹ <http://www.artekogureama.hezkuntza.net/web/guest/nuestro-proyecto-educativo-mision1>

2017

2017 ikasturtean zentroan dagoen ikasleria era honetan banatzen da:

Haur Hezkuntza		Lehen Hezkuntza	
Neskak	Mutilak	Neskak	Mutilak
38	49	80	86
Orotara= 87		Orotara= 166	
OROTARA= 253*			

* 125 familiak osatzen dute, orotara

Hezkuntzarako lan-taldea 21 pertsonak osatzen dute; horietako 3 gizonezkoak dira, eta 18 emakumezkoak. Langileetako 13 funtzionarioak dira, 11 emakume eta 2 gizon, eta 5 dira aldi baterako langileak. Lan-taldean badituzte 2 logopeda eta erlijioa irakasten duen pertsona 1, hainbat ikastetxe bisitatzen dituenak.

Zentroko ikasketa buruak badu formakuntza berdintasun gaietan. Eusko Jaurlaritzak eskaintzen zuen ikastaro batean parte hartu zuen, Prebentzio eta Berdintasun Planaren baitan: "Hezkuntza-sisteman hezkidetzaren eta genero-indarkeriaren prebentzioa lantzeko Gida Plana"³², zeinak formakuntzaren markoa ezartzen zuen hiru urterako, 2013-2016. Horrez gain, adierazi du irakasleetako batek parte hartzen duela gaiari buruz Kuadrillan egiten diren formakuntzetan.

- ETXAURREN IKASTOLA

Zuhatzan kokatuta dagoen zentro publiko hau, Aialako udalerrian dagoenak, beren webgunean³³ euren ardatz nagusian ikasle bakoitza kokatzen duten zentro gisa aurkezten da. Ikasle bakoitza izaki global gisa konprenitzen dute, norbere interesgune eta motibazioekin, norbere eskema kontzeptual eta emozio jakin propioekin, eta norbere potentzial indibidualarekin. Irakaskuntza-metodologia hau, Amara Berri³⁴ sistemaren baitan kokatzen da.

³²http://www.hezkuntza.ejgv.euskadi.eus/r43573/es/contenidos/informacion/dig_publicacion_es_innovacion/es_conviven/adjuntos/coeducacion/920006c_Pub_EJ_hezkidetzaren_plana_c.pdf

³³ <http://www.etxaurrenikastola.hezkuntza.net/web/guest/hezkuntza-eskaintza>

³⁴ <http://www.amaraberrisarea.hezkuntza.net/web/guest/printzipio-metodologikoak>

2017

Zentroak haur hezkuntza eta lehen hezkuntza eskaintzen ditu, eta NAHIKO programaren baitan dagoen Arabako ikastetxe bakarra da ³⁵ (Berdintasun, Errespetu eta Indarkeriaren aurkako hezkidetzeta programa). Emakundek ekin zion programa honi, 2003. urtean. Programa hau 2015-2017 ikasturteetan aplikatu izana, Hezkuntza, Hizkuntza Politika eta Kultura Sailak antolatutako deialdi batzuei lotuta dago, eta eraldaketa prozesu bat sustatu nahi du, egungo eskola-misto eredutik, hezkidetzako eskola eredu batera joango dena.

Bertan, 29 langile ari dira lanean, 26 emakume eta 3 gizonezko. Berdintasun gaietan 19 pertsona inguruk jaso dute formakuntza, 18 emakume eta gizonezko batek. NAHIKO programarako arduradun bat daukate, formakuntza eta hainbat ekintzetara joaten dena. Horretaz gain, hiruhilerokoan behin Emakundek antolatutako formakuntzetara ere joan ohi dira, beti pertsona bera joatea ekiditen dutelarik. Saio horietan jasotako formakuntza gero, gainontzeko irakasleekin elkarbanatzen dute. Gainera, Udaletxearen bitartez formakuntza jaso dute.

- OKONDO ESKOLA

Zentroa Okondo udalerrian kokatzen da eta haur hezkuntza eskaintzen du. Etxaurren ikastolarekin gertatzen den bezalaxe, Amara Berri sistema metodologiaren oinarritzen da eta zentro hau Eusko Jaurlaritzako hezkidetzeta-proiektuaren baitan dagoen haur hezkuntzako zentro bakarra da.

2017. urtean, zentroko ikasleria horrelaxe sailkatzen da:

Ikasleria	
Neskatxak	Mutikoak
14	29
Orotara= 43	

* 166 familia daude

7 irakasle emakumezko dituzte, horietatik 4k lanpostu finkoa dute, beste 2k lanpostu-ibiltaria eta 1ek zerbitzuen komisioan egiten du lan. Zentroko irakasleetako bat hezkidetzeta proiektuaren arduraduna da eta zentroan garatu ahal izateko hezkidetzako ekintzak prestatzeko formakuntzetara joan ohi da. Horrez

³⁵http://www.emakunde.euskadi.eus/contenidos/informacion/proyecto_nahiko_intro/es_def/adjuntos/nahiko.cas.pdf

gain, gainontzeko irakasleentzat eta familientzat formakuntza saioak antolatzen ditu.

5.2.2 Hezkuntza Zentroek indarkeria matxistari buruz daukaten iritzia

Orokorrean, elkarrizketatu ditugun pertsonak indarkeria matxistaren inguruan definizio zabala dute eta gaiaren inguruan sentsibilizazioa eta parekideagoa den hezkuntza sustatzeko inplikazioa dute. Ikasle bat indarkeriazko egoera bizitzen ari ote den susmatzeko adierazle jakinik ez dutela aipatzen dute, egoera hori familiaren baitan edota zentroan bertan gertatu zitekeelarik; baina gero, errealitatean, zenbait adierazleren jakitun dira, hala nola, nortasun eta umoreen aldaketak edota ikasle batek izan dezakeen ohituren aldaketa. Horrez gain, ikasle bereziki gazteak dituzten Okendoko hezkuntza-zentro honek zera aipatzen du, matrikulen bitartez ezinezkoa zaiela indarkeriazko kasuak antzematea, baina bai, jasotzen duten informazioaren edota kontatzen ez zaien informazioari esker, arreta handiagoa paratu behar dieten familia-egoeren berri izaten dutela.

Hiru zentro horietatik bitan bai, adingabekoek euren etxeetan pairatzen zuten indarkeria matxistaren egoerari buruzko susmoak izan dituztela. Zentro batean, susmoarekin gelditu dira edo ziur jakin izan dute indarkeriazko egoera bat tarteko izan dela, bikotea banandu egin denean edo urruntze agindu baten berri izan dutenean.

Zentroetatik batek soilik adierazi du eskola-jazarpen kasurik izan duenik. Kasu batean jardunbiderako protokoloa jarri zen martxan ³⁶, berdinen arteko tratu txarrei buruz Eusko Jaurlaritzak egindakoa (II Hitzarmen Institutuzionala, 45. orrialdea). Gainontzeko kasuak, barne-mailan konpondu izan dituztela adierazi dute. Ikasgelen barruko eskola-jazarpena lantzen da, eta guraso-elkartetik psikologo profesionalen zerbitzua kontratatuta dute, zentroaren eskuragarri jartzen dutena.

Elkarrizketatu ditugun zentro guztietan gai honi buruz formakuntza saioak eta ekintzak antolatu izan dituzte azken urteetan. Esaterako, kultur aniztasun handiko inguruneetarako gatazken konponbidea; genero, rol, berdintasun eta genero indarkeriaren prebentzioari buruzko tailer eta hitzaldiak, etab. Horrez gain, parte-

36 "Hezkuntza Zentroetan berdinen arteko tratutxarren aurrean jardunbiderako gida", Eusko Jaurlaritzak, 2007. 13. Orrialdea.

hartzea sustatu nahi izaten dute eta familiei ere, formakuntza eskaini nahi izaten diete.

Martxoaren 8a ospatzen dute eta baita azaroaren 25a, ere. Okendo eskolan, azaroaren 25aren harira, youtuben³⁷ ikus litekeen bideo bat egin zuten, "Minik ez" izenekoa, eta, "Eman bizkarra indarkeriari" leloa zerabilena.

Zailtasunak

Aipatzen dituzten zailtasunen artean, kasuak antzeman ahal izatea aipatzen dute. Gogoan dute, litekeena dela zentroan eurak antzeman ez dituzten indarkeria kasuak egotea. Egunerokoan duten beste zailtasun handia, familia batzuen inplikazio falta da. Alde batetik, eskaintzen diren formakuntzetara hurbildu daitezkeen, ez dute asmatzen zer egin. Bestalde, zenbait familiak eskola-jazarpen kasu batzuen aurrean erakusten duten axolagabeziak arduratzen dituzte, "umeen kontu" gisa murrizten baitituzte kasuok, familiek. Haurrik txikienean kasuan, batik bat, musukatzen direnean edota elkar ukitzen direnean jolasaren eta erasoaren arteko muga bereizten ez dakitela aipatzen dute. Ikasleriari kalterik egin gabe, esku-hartzerik egokiena nola asmatuk axolatzen ditu, bereziki, euren sexualitateari lotuta dauden jardunetan.

Koordinazioa

Arabako Foru Aldundiarekin, Udaletxeetako hainbat teknikariarekin, Kuadrillako Berdintasun teknikariarekin, gizarte-zerbitzuekin, Laudioko Psikiatriakoekin eta Amurrioko pediatriakoekin (Osakidetza) koordinatzen dira, baita hezkuntza sailarekin ere, eta Berritzeguneekin.

Oro bat, zerbitzu guztiekin duten koordinazioa positiboki baloratzen dute, halaber, kasu batzuen diagnostikoa eta balorazioa egiterakoan Osakidetza gehiegi tardatzen duela aipatzen dute. Hori hobetu asmoz, Osakidetza, Gizarte Zerbitzuen eta Hezkuntza Sailaren arteko komisio bat sortzea proposatzen dute, gutxienez urtean behin bilduko litzatekeena.

37 Minik ez <https://www.youtube.com/watch?v=ytxlaws2DFQ>

5.3. Aiarako Kuadrillako eragile eta elkarteen sareak

Aiarako Kuadrillak elkarteen sare garrantzitsua dauka, horien helburua biztanleak mobilizatu eta inplikatzeko izanik. Helburu hori jarraituz, gai askoren inguruan ekintzak eta formakuntzak antolatzen dituzte, horien arten berdintasun eta genero indarkeriako gaiei buruz. Jarraian idatziko den informazioa, hiru emakumeen elkarteri eta Gaztetxeko kideei eginiko elkarrizketen ondorio da, 13 pertsonarekin harremanetan jarri ginelarik.

5.3.1. Llantenon Gaztetxea

Elkarte hau 14 eta 20 urte bitarteko gazteei zuzendua dago, eta Llantenon aurkitzen da, Aiaran. 40 pertsona inguru dira elkartearen kide, nahiz eta aktiboki 15 pertsona inguruk hartzen duten parte. Elkarte hau sortzearen helburu nagusia, Llantenon eta inguruko herrietako gazteentzat aisialdiko ekintzak eskaintzea izan zen, esaterako, festa tradizionaletan parte hartzeko aukera, mendi-irteerak eta asteburuko txangoak, baita beste elkarteekin kolaboratzeko aukera izatea ere.

Ekintza horietan parte hartzen duten gazteen kopurua aldatuz joan ohi da, izan ere, gazteek Udalerri handienetara joateko joera dute eta "lonjak" direla-eta (gazteek alokairuan hartzen dituzten espazioak), Amurrio edo Laudiora mugitzeko joera dute. Garraio publikoa hobetzea beharrezko ikusten dute, egungo egoerak pertsonen autonomia mugatzen baitu. Landa-eremuko gazteak 18 urte betetzearen zain egoten dira, gidatu eta mugitu ahal izateko.

Bertara hurbiltzen diren gazteen artean indarkeria kasurik ezagutzen ez dutela baieztatzen dute, nahiz eta kasurik existitu litekeen aukera ez duten ukatzen. Indarkeria kasurik gertatuz gero, Kuadrillako Berdintasun teknikariarekin harremanetan jarriko lirateke, eta beharrezkoa izanez gero, baita gizarte langileekin ere, kasuaren berri eman eta zer egin jakiteko. Gizarte langilea urrunago sentitzen dutela aipatzen dute.

Udaletxetik urtero diru-laguntza bat jasotzen dute, eta formakuntzak ere eskaintzen dizkiete, berdintasun gaiei buruzko oinarrizko kontzeptuetan eta sexualitateri buruzko gaietan.

Udaletxeak utzitako espazio batean kokatzen da elkartea, espazioaren erabilera egokia izanik, hura erabili ahal izateko baldintza nagusia. Espazioan ez dituzte arau jakin batzuk, gatazkaren bat sortzen denean hitz egin egiten da eta konponbideak aurkitzen dira.

Herriko biztanleria guztiak berdintasun gaietan eta indarkeria matxistari buruz sentsibilizazio handiagoa beharko lukeela aipatzen dute. Udaletxeari dagokionean, hark elkarte bakoitzak egiten duen lanari buruz informazio handiegirik ez duela aipatzen dute, eta ezjakintasun hori diru-laguntzak eskatu ahal izateko baldintzetan nabarmen islatzen dela.

5.3.2. Ametsus Emakumeen Elkartea

Okondon kokatzen da, ofizialki 30 emakumek osatzen dute, nahiz eta horietatik aktiboki aritzen direnak 15 eta 20 bitarte izan. Hainbat gaiari buruz hitzaldiak eta tailerrak antolatzen dituzte: zaharberritzeak, osasun kontuak, autoestimuari buruzkoak eta indarkeriari buruzko baten bat ere bai. Martxoaren 8a eta azaroaren 25a ospatzen dituzte, eta Udaletxeak data horietarako antolatzen dituen ekintzetan ere, parte hartzen dute. Euren aburuz, Udaletxeko teknikariek gai hauei buruz ekintza gehiago antolatu beharko lituzkete, eta eurei laguntza handiagoa eskaini beharko lieke diru-laguntzak eskatzerako orduan.

Elkarrizketatutako emakumeen artean, genero indarkeriari buruz iritzi kontrajarriak daude. Alde batetik, batzuk uste dute nahiz eta arazo erreal bat izan, gezurrezko salaketa asko daudela; beste batzuek ordea, gaiari buruz sentsibilitate eta ezagutza handiena dutenek, baieztapen hori ukatzen dute.

Emakumeen aurkako indarkerian espezializatutako Fiskaltzaren urteroko memoriaren arabera³⁸, justizia-urtearen hasieran aurkezten dena, 2009 eta 2015. urteen artean, Estatu Espainiarrean jasotako genero indarkeriari buruzko salaketak 913.118 izan ziren. Horietatik 164 kasutan gezurrezko salaketarik egon zen, hau da, prozeduren 0,0079%.

2015. urtean genero indarkeriari lotutako 129.292 salaketa jarri ziren. Horietatik 18 kasu zabaldu egin dira gezurrezko salaketari lotuta. Horien barruan, 8 kasutan behin behinekotasunean ixtea erabaki zen, 8 kasuk tramitazioan jarraitzen dute eta beste 2 kasutan kondenatzailea den sententzia diktatu da. Bi kasu horien artean kasu batean, adostasunarekin, osotasunean aurkeztutako salaketen 0.0015 %.

Orokorren, beste dikotomia bat ere behatzen dute, emakumeen eskubideei dagokionean eman diren aldaketak kontutan hartzen baitituzte, eta emakumezkoen eta gizonezkoen artean harremanak parekideagoak direla irizten dute. Baina aldi berean, uste dute gazteak, gero eta matxistagoak direla. Arazoa, komunikabideetan eta sare sozialetan kokatzen dute, eta hori aldatu ahal izateko, oinarria eskolak eta familiek egin beharreko hezkuntzan dagoela uste dute.

Emakume bat indarkeria pairatzen ari dela jakiteko adierazlerik ezagutzen ez dutela aipatzen dute. Genero indarkeriako kasurik izatekotan, 016 telefonora deituko lukete, Udaletxera joko lukete zer egin jakiteko edota Ertzaintza hurbilduko lirateke salaketa bat jartzeko.

Koordinazioa

Udaletxeko teknikariek koordinatzen dira, Kuadrillako Berdintasun teknikariarekin eta alkatearekin. Zera aipatzen dute, nahiz eta koordinazioa egokia izan eta elkarrekin zenbait ekintza aurrera eramaten dituzten, ez dakitela zein puntutaraino horiek nahikoa egiten ari diren. Udaletxeko eta Kuadrillako langile eta teknikariek ekintza gehiago antolatzeaz gain, batik bat ideien trukea eta ekintzen antolakuntzarako euren elkartarekin gehiago kontaktzea nahi lukete.

38 Genero indarkerian espezializatutako Fiskaltzaren urteroko memoria 2016. 406. Orrialdea <http://www.abogacia.es/wp-content/uploads/2016/09/MEMFIS16-1.pdf>

5.3.3. Menagarai eta Hiriska Emakumeen Elkarteak

Bi elkarte hauek sarri auzolanean jardun handia izaten dute. Menagaraiko Emakumeen Elkartea Aialako udalerrian dago, 44 emakume kide ditu, horietatik 8k aktiboki parte hartzen dute eta azken horiek osatzen dute Zuzendaritza. Hiriskak berriz, Artziniegan jarduten du, eta elkarte honetan ere 44 emakume inguru dira kideak, nahiz eta horietatik 14k soilik parte hartzen duten aktiboki.

Bi elkarte hauek, duela 6 urtetatik beste elkarte batzuekin batera ikastaro bat egiten dute, hainbat gai lantzen dituztelarik: berdintasunaren dinamizazioa, ahalduntzea, emakume historikoak ikustaraztea... Valentzian egindako emakumeen topaketa baten harira, Estatu mailako 500 emakumek parte hartu zutena, antzerako topaketa bat antolatu nahi dute Euskadin. Horretaz gain, argazki-erakusketa baten bitartez, emakume erreferenteak ikustarazi nahi dituzte.

Martxoaren 8 eta azaroaren 25 ospatzeko ekintzak antolatzen dituzte. Hala nola, azaroaren 25aren inguruan mikromatxismoei buruzko ikastaroa, emakumeari lotutako poesien irakurtaldia, Berdin krosa (berdintasunaren aldeko korrikaldia), homofobiaren, transfobiaren eta bifobiaren kontrako egunaren harira herrian aniztasun sexualaren aldeko argazkien erakustaldia, herrian jendeak izan zezakeen erantzun eta iritziak ikusteko. Azken ekintza hori dela-eta, herrian lesbiana gisa etiketatu zituzten.

Menagari elkarteak azaroaren 25aren ospakizunaren harira, gizarte langile baten kolaborazioa izaten du, langile honek indarkeria pairatu duten emakumeekin egiten du lana, eta langile horrekin emakumeen aurkako indarkeriaren kontrako gaiak jorratzen dituzte. Genero indarkeriari lotuta emakume bat erailtzen duten aldiro, Hiriska elkarteko emakumeek hori gaitzesteko asmoz elkarretaratzea deitzen dute Udaletxean.

Arazoaren balorazioa

Euren ustez, elkarte baten kide izanagatik, informazio zabalagoa dute eta genero indarkeria kasu bat izatekotan edo familiaren baitako indarkeria kasua, zer egin jakingo lukete, horrez gain lagundu eta orientatuko lituzketen pertsonak ere ezagutzen dituzte. Baina orokorrean, biztanleriak halako kasuen aurrean zer egin

ez dakiela uste dute. Udeletxeetatik informazio hori zabaldu egin beharko litzatekeela uste dute eta emakumeei babes helarazi beharko litzatekeela.

Uste dute, landa-eremuetan, emakume bat laguntza edo aholkularitza bila errazago hurbilduko dela elkarre batera, Udaletxe edo gizarte langile batengana baino, herriko txutxu-mutxuak ekiditeko.

Familia eremutik berdintasunaren inguruan sentsibilizatu egin behar dela uste dute eta haurtzarotik hezkidetzan hezi, gaztaroen emakumeekiko diskriminazio jarrerak behatzen baitituzte. Euren aburuz, gazteriak, eta bereziki mutikoen, banaka pentsamendu ezberdina izan dezakete, parekideagoa, baina euren parekoak diren taldeetan daudenean, taldearen-presioak eraginda jokaera matxistak izateko joera izaten dute.

Azkenaldian festetan gertatzen diren eraso sexista eta bortxaketen ikustarazte handiagoa nabari dute, baina euren aburuz, horiek betidanik gertatu izan dira, orain arte ezkutatuak izanagatik. Neskek jakintzat ematen zuten festara ateraz gero, aukera handia legokeela eraso sexistaren bat pairatzeko. Nahiz eta gaur egun horiek guztiak argitara atera diren, betiko iruzkin antzerakoak sumatzen dituzte gazterien artean, esaterako "nola jantzita joango zen ba neska", "bularrak erakusten ari zen"...

Orokorrean, gizarte mailan genero indarkeriaren biktima izan diren emakumeen aitortzarik ez dagoela eta haiek ez direla sobera babesten uste dute. ETAk eragindako biktimekin alderatuz gero, aurreko horiek laguntzak izatez gain gizarte mailako errekonozimendua ere bazuten; halaber, matxismoak emakume are gehiago erail izanagatik, horiek ez dute errekonozimendurik. Horrez gain, euren errekonozimendu prozesuan trabak jartzen zaizkiela uste dute. Errekonozimendu gabezia horren beste adibide bat ETAko biktimen hiletetan agertzen zen ordezkartza politikorekin lotzen dute; eraildako emakumeen hiletetan ez dago ordezkartzarik.

Beraien aburuz, emakume horiek babesteko ez dira nahikoa baliabide bideratzen, arazoak izatez duen larritasuna ez baita kontutan hartzen. Horrez gain, politikoki zerbait egiteko gaia "modan jarri behar denaren" sentsazioa dute, edota horren arabera irabaziko dituzten bozken arabera interesa agertzen dutela alderdiek.

Koordinazioa

Diru-laguntzak eskatzeko Arabako Foru Aldundiarekin koordinatzen dira. Horri lotuta zera diote, diru-laguntzak irizpide estandarren arabera ezartzen direla, landa-eremuetako behar bereziekin zerikusirik ez dutelarik. Landa-eremua izan ala ez, zonalde bakoitzeko errealitatea erabat ezberdina dela azpimarratzen dute. Ezaugarri horiek ez dira kontutan hartzen, eta diru-laguntzak aurkezterako orduan zailtasunak izan ohi dituzte.

Joan den azaroaren 25a ospatzeko hezkuntza-zentroarekin koordinatu ziren. Neskabila eta mutikoez erabili behar ziren loreak egin zituzten. Hezkuntza-zentroak horrelako ekintzetan beti parte hartzen dutela aipatzen dute eta zentroko irakasleak (Arteko Gure Ama) gai honekiko sentsibilizazio handia dutela.

Gizarte langilearekin harremana oso jariokorra ez dela uste dute, langileen gabezia daudela uste dute. Noizbait, Amurrioko Berdintasun teknikaria bere babesa adierazteko harremanetan jarri da, jakitun ziren genero indarkeriako edo familiaren baitako indarkeriaren kasuren batean laguntzeko.

Euren iritziz, udaletxeak ez du nahikoa lan egiten gai honi buruz eta ez dituztela ekintzak egiteko proposamenak bidaltzen. Horrez gain, emakume bat eraila izan den kasuetan egiten duten elkarretaratzean ez dute udaletxearen partetik inplikazio handiegirik topatzen. Uste dute, Berdintasun Foroaren bitartez Udaletxearekin koordinazioa hobetuko dela.

Azkenik, ekintzak egin eta elkarrekin kolaboratzeko asmoz, beste emakumeen elkarte batzuekin ere koordinatu ohi dira.

5.4. Eskalan jasotako ideiak

2016ko abenduaren 17an, Aiarako Kuadrillak berdintasunaren inguruko eskualde mailako topaketa bat antolatu zuen, "Indarkeria matxista. Aurre egiteko estrategiak" izenekoa, eta hainbat elkartek parte hartu zuten bertan. Diagnostikoa martxan zegoela informatzeko baliatu zen topaketa, eta emakumeen aurkako indarkeriaren inguruan duten **sentsibilitatea eta ezagutza** neurtzeko eskala bat igorri zitzaion. Eskala horretan ageri ziren 15 itemek, indarkeria matxistari eta berau pairatzen duten emakumeei buruzko mitoak eta ideiak baieztatzen zituzten. Eskala hori bera, 4. eranskinean ageri da.

Kuadrilla osatzen duten udalerrri guztien ordezkariak duen 41 eskala jaso ziren. Datuek 37 emakume, 2 gizon eta ezaugarri hori erantzun ez zuten 2 pertsonari egiten diote erreferentzia, 20 eta 76 urte bitartekoak. 28 emakume emakumeen elkarte bateko partaide dira, 9 ez dira inongo partaide, eta 2 gizonezkoak eta beste 2 emakumezkoak ez zioten item honi erantzun.

Eskala honen tarte-teorikoa, 15 eta 60 puntu bitartekoa izango litzateke. Horiek, 15 itementzat, horiek 1etik 4rako puntuazioetan ezarriak (erabat ados, ados, ez konforme, biziki ez konforme). Puntuaketak barematu ostean, 12 eta 57en arteko tarte erreal bat topa genezake, horrek zera esan nahi du, pertsonaren batek ez diola item guztiei erantzun, eta inortxo ere ez dela gehieneko puntuaketara iritsi. Emaitza horiekin, hiru maila burutu genitzake: sentsibilitate baxua (12 eta 25), erdi-mailako sentsibilitatea (26 eta 41) eta sentsibilitate altua (42 eta 57).

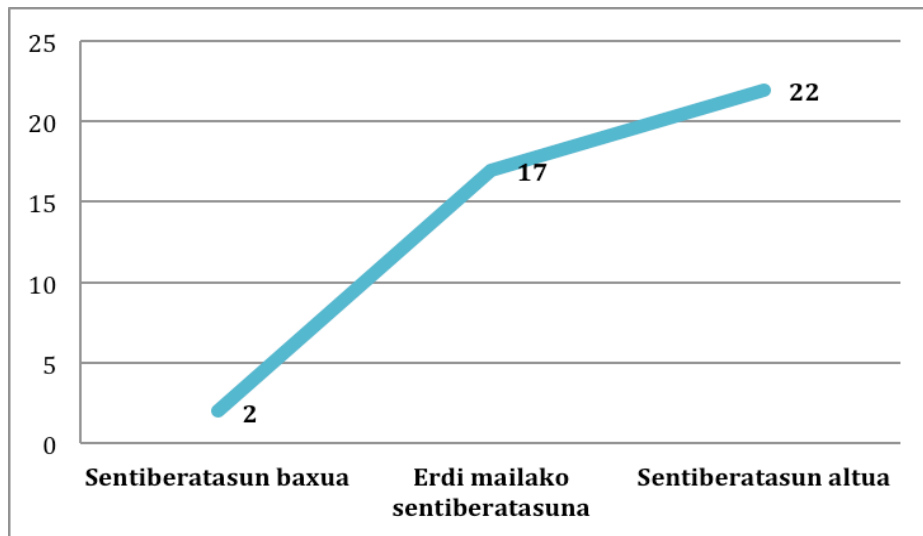
Aztertu diren eskalen kopurua ez da nahikoa gero orokortu litezkeen ondorioak erdiesteko, baina hausnarketarako ideia garrantzitsuak ematen ditu, gainera, etorkizunean erabili litekeen lanerako tresna bat ere ematen du.

Eskalaren emaitzak

Eskalan lortutako puntuazioaren batezbestekoa 40 puntutakoa da, horrek zera esan nahi du, eskala bete zuten pertsonak indarkeria matxistaren jakintza eta jarrerari buruz, erdi-mailako sentsibilizazioa dutela. Eskalan sarrien agertzen den balorea, 43 puntukoa da, sentsibilitate altuari lotzen zaiona. Aipatu beharra dago, lagina osatzen duten pertsonak, hasieratik gaiarekiko interesa duten pertsonak direla.

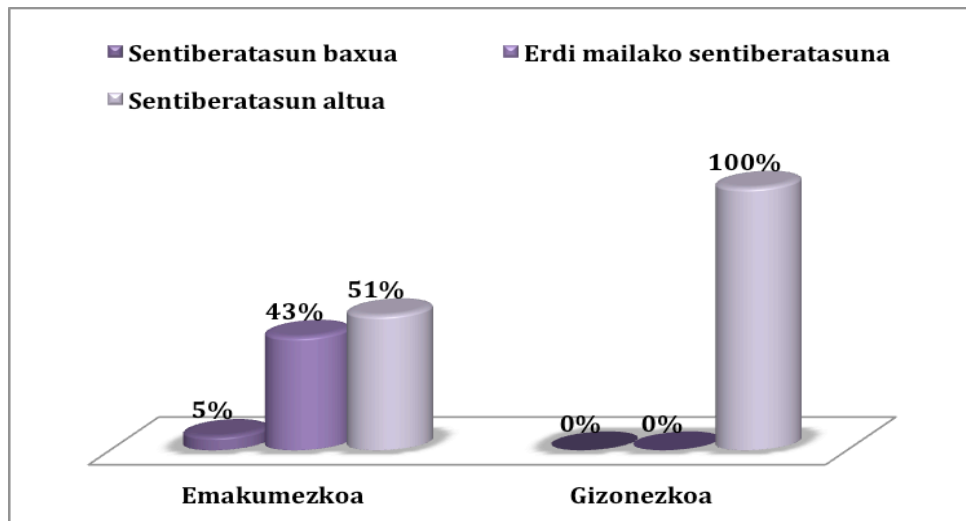
2017

5. grafikoa. Laginaren sentsibilizazio-maila (N=41)



Iturria:: Jasotako eskaletan lortutako datuetatik abiatuz, geuk sortua

6. grafikoa. Sexuaren arabera, laginaren sentsibilizazio-maila (N=41)



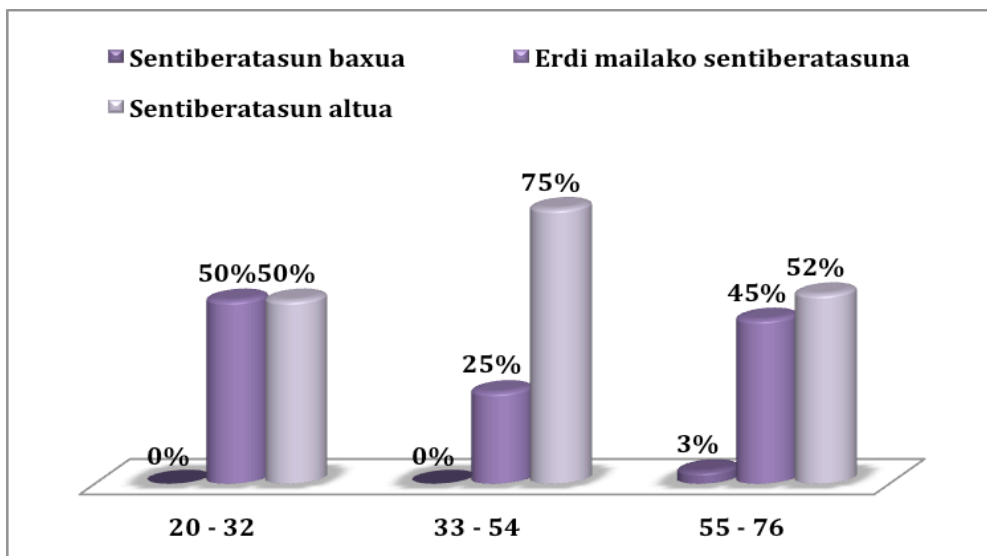
Iturria:: Jasotako eskaletan lortutako datuetatik abiatuz, geuk sortua

Sexuri dagokionez, eta kontutan izanik 37 emakume direla, jasotako bi gizonen laginarekin alderatuz, zera ondorioztatu liteke, nahiz eta emakumezkoen gehiengok sentsibilitate altua izan, gehiengo oso justua dela berau (%51). Lagineko bi gizonezkoen sentsibilitate altua dute; jardunaldiaren gaia eta gizonezkoen horren ordezkari txikia zegoela kontutan izanik, esan genezake, bi parte hartzailek

2017

gaiarekiko interes handia dutela. Kasu honetan, laginaren sexua, ez da kontutan izan beharreko aldagai bat, eta ez du informazio handiegirik ematen.

**7.grafikoa. Adinaren arabera, laginaren sentsibilizazio-maila
(N=39)**



Iturria:: Jasotako eskaletan lortutako datuetatik abiatuz, geuk sortua

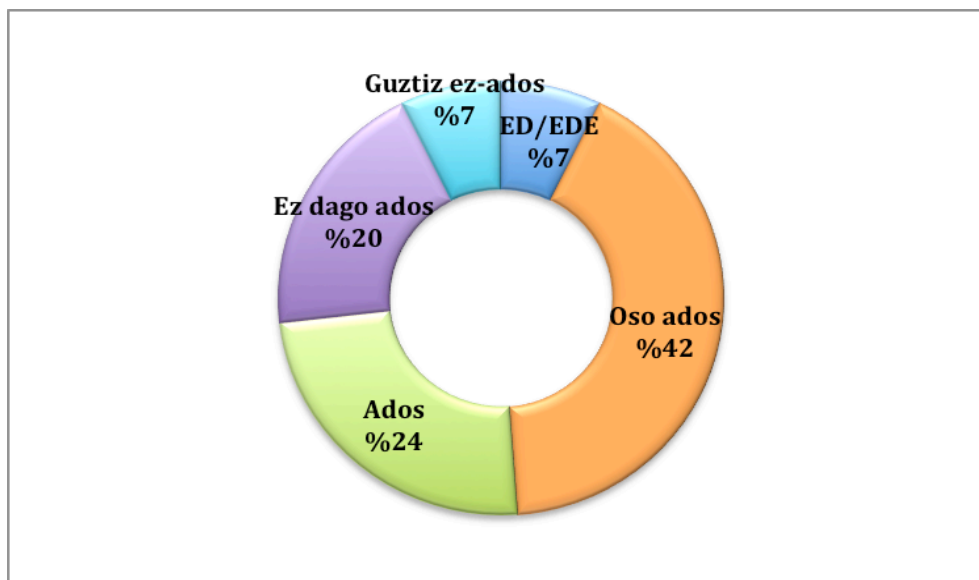
Grafikoak zera adierazten du, nola adina kontutan izan gabe, lagineko pertsona guztiak erdi-mailako eta sentsibilitate altuko mailen artean kokatzen diren. Hori horrela izanagatik, zenbait ezberdintasun antzeman litezke. Pertsonarik gazteenak (20 eta 32 urte bitartekoak), berdin-berdin zatitzen dira, erdi mailako eta sentsibilitate altuaren artean. Hurrengo adin-tartea behatzerakoan (33 urtetatik 54 urtetara), nabarmena da lau pertsonatik hiruk indarkeria matxistari buruzko sentsibilitate eta jakintza handia dutela. Jarraian, hurrengo adin-tartean, beherakada nabarmena ageri da (55 urtetatik 76 urtetara), laginean ageri den sentsibilitate baxuko pertsona bakarra ageri delarik.

Jarraian, itemetan ezberdintasunik handienak topatu diren erantzunak azpimarratuko dira.

2017

8. grafikoa. Laginaren banaketa itemean: "Emakume batek tratu txarrarekin amaitu ahal izateko, banatu egin behar du".

N=41



Iturria:: Jasotako eskaletan lortutako datuetatik abiatuz, geuk sortua

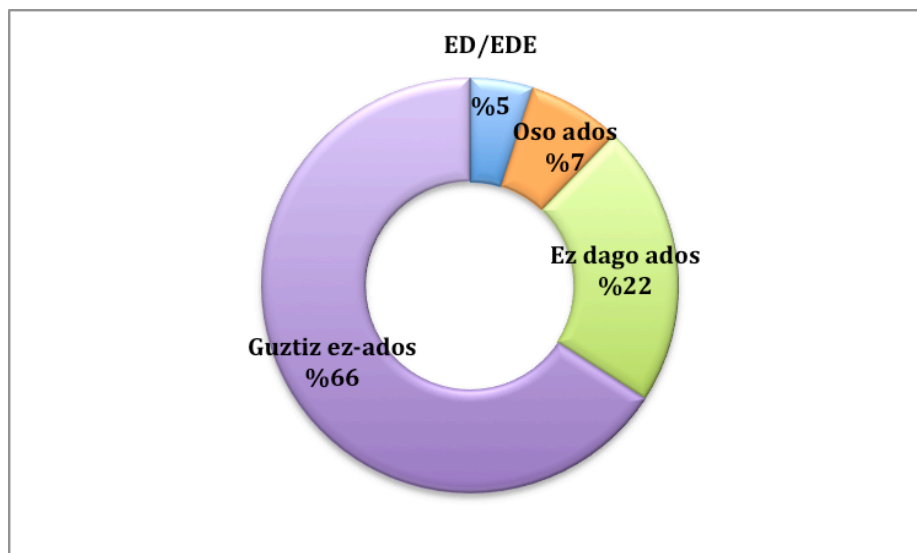
Lagineko hiru emakumetatik bi erabat ados edo ados daude baieztapen horrekin. Biktimen testigantzek zera erakusten digute, banaketak ez duela zertan indarkeriaren amaiera esan nahi; batzuetan, tratu txarra agertu edo areagotu egin liteke, hain justu, banaketaren ondoren.

Ondorengo emaitzak harridura sortzen du, "Emakumeak banatzea erabaki ondoren jada ez du bere bikotekidearengatik erasotua izateko arriskurik" baieztapena egin ondoren, emaitzak erabat kontrakoak dira; %88ak irizten du, erasotzailearengandik banatzea erabakitzeak ez duela erasotua izateko arriskua txikiagotzen.

2017

9. grafikoa. Laginaren banketa itemean: "Emakumeak banatzea erabaki ondoren jada ez du bere bikotekidearengatik erasotua izateko arriskurik"

N=41



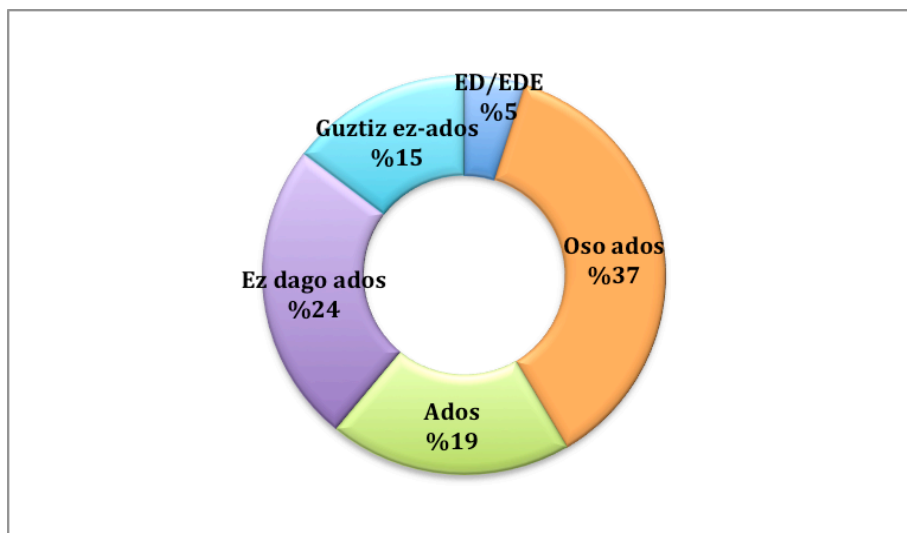
Iturria:: Jasotako eskaletan lortutako datuetatik abiatuz, geuk sortua

Emaitza hauek, indarkeriatik atera nahi duen emakume batek egin behar duenaren inguruan dagoen nahastea adierazten dute. Alde batetik, uste dute banaketak emakumeari indarkeriarik gabe bizitzeko atea zabalduko diola; baina bestalde, erabat kontziente dira, hori ez dela beti horrela izaten. Dikotomia honetan erasotzaileak ere kontutan hartu beharko lirateke, eta euren gana zuzentzen diren neurriak.

2017

10. grafikoa. Laginaren banaketa itemean: "Ezin liteke ezer egin emakumeek euren erasotzaileak salatzen ez badituzte".

N=41



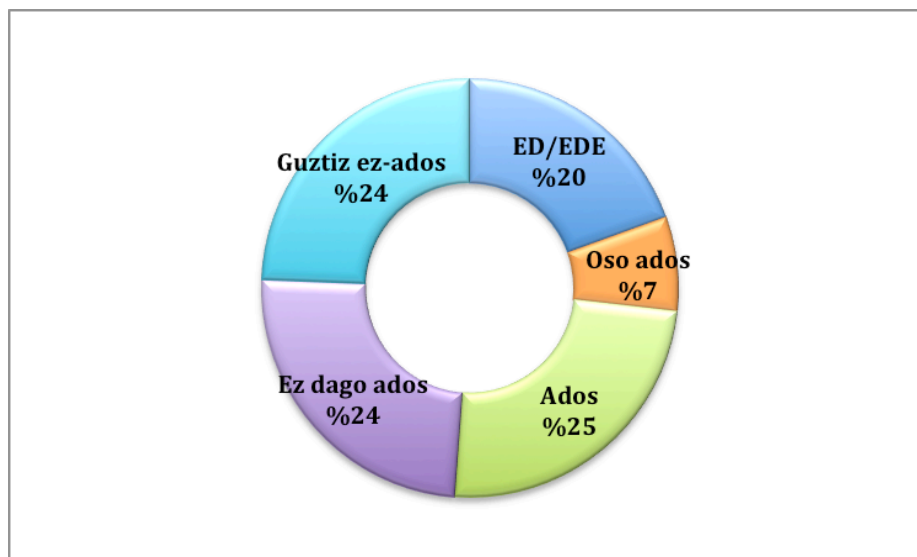
Iturria:: Jasotako eskaletan lortutako datuetatik abiatuz, geuk sortua

Baieztapen honen harira, "Ezin liteke ezer egin emakumeek euren erasotzaileak salatzen ez badituzte". Alde batetik %56a horrekin ados agertzen da, eta %39a baieztapen horren aurka. erabat zatitutako posizionamendua aurkitzen da. Errealitateak zera adierazten du, emakume batek oraindik salaketa jartzeko erabakirik hartu ez arren, edo sekula hartuko ez duen erabakia izanagatik, edo bere erasotzailearengandik banatzeko erabakirik ez hartuagatik, honek ez du berarekin egin litekeen lana galarazten. Emakumearekin indarkeria egoera lantzen joateak zera ekar lezake, bizi duen egoeraren kontzientzia har dezan eta unerren batean aparteko irtenbiderik har dezan. Norberaren babeserako jarraibideak eskura jartzea, erasotzailearekin bizitzen jarraitzen duen bitartean laguntzea, bere nahasteak eta beharrianak konprenitzea, horiek guztiak beti hartu litezkeen neurriak dira, salaketarik egon ez arren.

2017

11. grafikoa. Laginaren banaketa itemean: "Emakume etorkinekin zerbait egitea zailagoa da, otzanagoak baitira".

N=41



Iturria:: Jasotako eskaletan lortutako datuetatik abiatuz, geuk sortua

Aurreko grafikoa, azpimarragarria den bestelako informaziorik eskaintzen da. Nahiz eta, %44a konforme ez egon, edo biziki konforme ez egon baieztapen horrekin, pertsonen artean %20ak ez dute erantzun, edo ez zekiten zer erantzun horri lotuta. Beste datu garrantzitsu bat, agian esanguratsuena, laginaren %32ak baieztapen hau egiazkoa dela uste du.

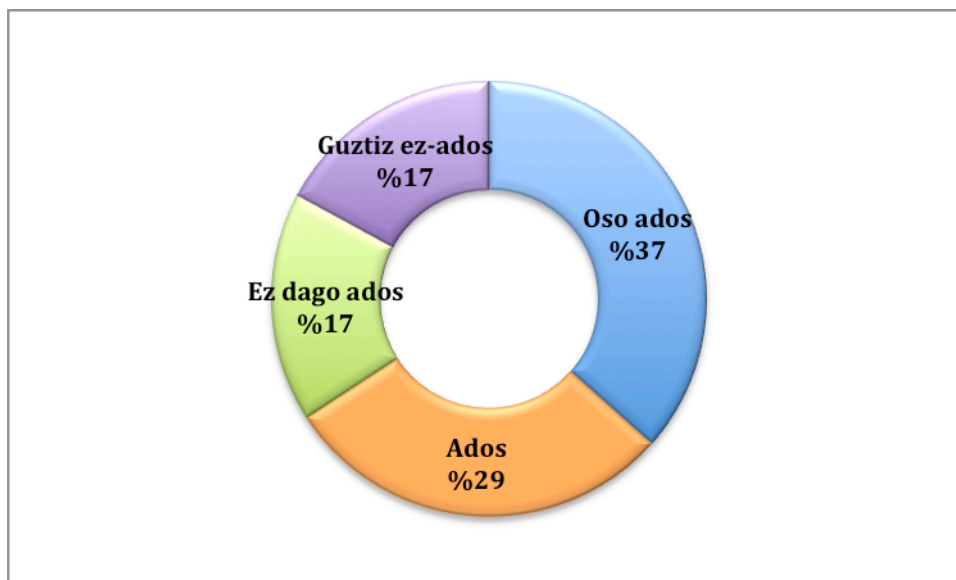
Zalantza barik, beste kultura eta beste emakumeekiko aurreiritziek indar handia izaten jarraitzen dute. Beti ere, errazagoa izan ohi da bestearen indarkeria antzematea, norberarena baino. Gai honekiko, oraindik ere emakumeen elkarteetan lan handia dago egiteke.

Aipatu beharreko beste gai garrantzitsu bat, indarkeriaren biktima den amarekiko dagoen pertzepzioa da. Gai hau biziki lotuta dago, emakumeen nortasunaren ardatza den gai bati, amatasuna eta horren balorazioari.

2017

12. grafikoa. Laginaren banaketa itemean: *"Bikotearen baitan tratu txarrak jasaten dituzten emakumeen seme-alabak ez dute arreta egokia jasotzen, ez fisikoki ezta emozionalki ere, euren ama gaizki baitago".*

N=41



Iturria:: Jasotako eskaletan lortutako datuetatik abiatuz, geuk sortua

Horren inguruan aurkitutako informazioa anitza da, nahiz eta gehiengoak (%66) baieztatzen duen ados edo erabat ados dagoena baieztapen horrekin. Halaber, aipagarria da, %34a, biziki ez-konforme edo ez-konforme daudela baieztapen horrekin. Egia da, indarkeriaren biktima den emakume baten amatasun gaitasunak gutxiagotuak aurkitu litezkeela, baina ezin liteke ahaztu, ama bera dela seme-alaben babes bakarra, tratu txarretara arriskatzen baititu aitak eta amaren autoritatea etengabe deusezten du. Indarkeria horrekin elkarbitzen duten neskatila, mutiko eta nerabe horien defentsarik handiena, ama horren babesa da.

6. BIKTIMAK: INDARKERIATIK ATERATZEKO EUREN IBILBIDEAN ZAILTASUNAK ETA BABESAK

Diagnostiko honetako zailtasunik handienetako bat, genero indarkeriaren biktima izan ziren emakumeei elkarrizketak egin ezin izana izan da; agian, errealitate honek zera erakusten du, zeinen zaila den "biktima-otzana" estigma beste perfil bategatik aldatzea, indarkeriari aurre egin behar izan dioten emakumeek euren bizipenen gaineko hausnarketa egin eta gainontzekoekin elkarbanatzeko gogoia izan dezaten.

Kolektibo honek indarkeriatik irteteko dituzten zailtasun eta berau ahalbidetzen duten osagarrien inguruan dituzten ikuspuntuak erakustea interesatzen zaigunez, beraien zuzeneko ahotsen gabezia orekatzeko, bi erreferentzia berrartu ditugu. Lehenengoa, Araban eta Bizkaian egin diren bi ikerketa dira, ondorio komunak dituztenak ³⁹ ; bigarrena, genero indarkeriaren biktimen esku-hartze psikosoziohezitzaileko eta akonpainamendu sozialeko zerbitzuei egin zitzaizen elkarrizketa da.

6.1. Indarkeriari aurre egiteko arazoak Arabako landa-eremuan

Arabako landa-eremuari erreferentzia egin zion ikerketak ez zuen Aiarako Kuadrillako emakume bakar baten elkarrizketarik; Bizkaiko landa-eremuetakoan, Orduña eta Orozko bezalako eremuetako ahotsak topatzen ditugu.

Indarkeriatik ateratzeko esperientzietan landa-eremua faktore esanguratsua

Bi ikerketetan landa-eremuetan bizi ohi den senitartekotasunaren alde positiboak eta negatiboak azpimarratu ohi dituzte. Azpimarratzen den alde positiboa, bizilagunen harremanen gertutasuna da, baita baliabideetan harreran dauden langileena ere, baina gertuko harreman hauek beraiekin hain atsegina ez den zama dakarte. Emakumeek sentitzen duten kontrol sozialari aipamena egiten diote, orokorrean, ez dira herriko pertsonengandik babestuak sentitzen, euren egoeraren "txutxu-mutxuen" eta "kuxkuxeoaren" jakitun dira.

Aipagarria den beste ezaugarri bat, banandu ostean erasotzaileek eurekiko eragin nahi duten kontrola da edota eurak lotsarazi nahi izatea, herritarrak emakumeen kontra ipiniaz. Horrelakorik gertatzea errazago da erasotzaileentzat gertuko ingurune batean.

39 "Beharrianak, oztopoak eta praktika onak genero indarkeriatik irtetzeko ibilbideetan, Arabako landa-eremuko emakumeen esperientzietatik", Argituz, 2012. Eta, "Bizkaiko landa-eremuko genero indarkeriaren biktima izan diren emakumeek zerbitzu eta babesareko prestazioetarako izan duten eskuragarritasun eraginkorrean, artatzean eta justizian aurkitu dituzten beharrianak eta oztopoak identifikatzen dituen informea", 2015.

Baliabideen eskuragarritasuna

Bi ikerketek zera nabarmentzen dute, baliabideak hiriburuetan pilatuta egoteak indarkeria pairatzen duten emakumeen kasuan muga izan litekeela edo ez, hain justu ere, norberaren ezaugarrien arabera. Adina, egoera ekonomikoa eta norbere automobila izatea edo ez izatea faktore garrantzitsuak dira. Autoa jabetza propioan duten emakume gazteek horri lotuta ez dute arazorik izaten, landa-eremutik kanpo artatuak izateak dakartzan eragin positiboak azpimarratu eta guzti egiten dituzte, euren egoera diskrezio handiz eramatea ahalbidetzen dituelako, baina zer gertatzen da emakume nagusiekin? Automobil propioa ez dutenez, eurak garraiatuko dituen norbaiten mende egon beharra dute, edo hain urria den garraio publikoan denbora asko galdu beharra dute, eta horrek euren autonomia mugatzen du. Horrez gain, halako egoeretan emakume askok bizi dituen prekariedade ekonomikoa ikusirik, garraioan dirua xahutzea eurentzat ahalegin handia da.

Beste zailtasunak, landa-eremuak segurtasunari eragin diezaiokeenari buruz hitz egiten du, eta are gehiago, emakumea baserri isolatu batean bizi bada. Elkarrizketatutako emakumeak kexu ziren, zonalde batzuetan kontrolerako gailuek kobertura galtzen baitzuten, edo auzo berean eta isolatuta bizi diren zonaldeetan urrutze agindua betetzen den edo ez kontrolatzea zaila baita.

Indarkeriako harremanetik atera ahal izateko mugarik garrantzitsuenak

- Genero indarkeria egoera baten baitan norbera aurkitzen dena identifikatzeko zailtasuna
- Informazio gabezia
- Beldurra, lotsa eta bakardade sententzioa
- Dependentsia ekonomikoa

Indarkeriatik ateratzeko bultzada ematen duten faktorerik garrantzitsuenak

- Senitartekoen, bizilagunen eta gizartearen babesa
- Profesionalen babesa
- Indarkeria areagotzea eta seme-alaben babesa

Indarkeriatik irteteko ibilbide polizial-judiziala

Emakumeek inguruneak ezarritako zailtasunak gainditzen dituztenean, zerbitzuz

zerbitzu ibili beharrak dakartzan zailtasunei egin behar izaten diete aurre, indarkeriatik ateratzeko jarraitzen ari diren ibilbidearen arabera. Orokorrean, zerbitzuen zentralitateak dakarren zailtasunagatik, emakumeek gizarte eta osasun zerbitzuetan jasotako artatzea, ibilbide polizial-judizialean jasotakoa baino positiboago baloratzen dute. Ibilbide hau salaketa jartzean hasten da, abokatuaren prozesuarekin jarraitzen du, eta azkenik, epaiketa eta horren ondorioz ezartzen den konponbide judizialaren neurriekin amaitzen da. Ibilbide hau egin duten zenbait emakumeren balorazioa ezagutu dezagun.

Orokorrean, Ertzaintzak emandako tratua eta artatzea positiboki baloratzen dute, bai salaketa jartzeko unean, baita jarraipen eta babesarekin ere. Halaber, txikiagoak diren polizia-etxeetan artatuak izan direnean, zenbait emakumek legearen aurka doan eta erabat desegokia den tratua jasan izan dutela aipatzen dute, esaterako, sinetsiak ez izatea, jakintza faltagatik gaizki bideratu izana, informazio gabezia, euren beharrianak aintzakotzat ez hartzea eta salaketa jartzerakoan babes falta... Guzti horregatik, biktimek arduratsua eta errespetuzkoa den poliziaren aldetik izandako harreraren eskubidea hein handi batean, "giza faktorearen" arabera gelditzen dela ondorioztatzen dute emakumeek.

Bi ikerketetan, bata 2012an burutua eta bestea 2015ean, doakoa den justizia eskuragarri izateko ukazioa eta oztopoak aipatzen dira. Egoera hori, besteak beste, 2015eko urriaren 6aren osteko lege erreformaren ostean ⁴⁰, zeinak, genero indarkeriaren biktima diren pertsona guztiei asistentzia juridikoa eskaintzen dien, horren ostean, halakorik ez litzateke gertatu beharko. Halaber, genero indarkerian espezializatuta dauden ofizioko abokatuengandik jasandako tratua berrartu liteke.

Emakumeek zera aipatzen dute, kasu gehienetan "tratua desegokia izan zela eta praxi txarrekoa". Horrelako egoerak aipatzen dituzte: informazio eta aholkularitza falta, genero indarkerian espezializazio gabezia, desegokia den tratua, dedikazio urria... Horrelako egoeren adibideak aipatzen dituzte:

"Epaiketan ez nuen testigantzarik egin eta ezer. Abokatuak akordio batera iritsi ziren, berak (gizonak) komunitatearentzat lanak egin beharko zituela akordatu zuten eta urruntze-agindua eman zioten. Gerora, berak ez du bete urruntze-

40 Urriaren 5eko 42/2015, legea, urriaren 7ko erreforma, 1/2000 Legeari dagokionean, Prozedura Zibilaren Legea. <http://www.boe.es/boe/dias/2015/10/06/pdfs/BOE-A-2015-10727.pdf>

2017

agindua (...). Epaiaketaren aginduan ni babestuen gelan egon nintzen, eta hantxe igaro nuen goiz guztia. Epaiaketara alferrik joan nintzela sentitu nuen, ni han bainengoen baina abokatuak ez ninduen tratatu ere egin. Epaiaketaren unean abokatuarekin egon ere ez nintzen egin (...)"

"Abokatuak zera esaten zidan, berak esaten zidana egin nezan, bestela gero, "pinuzko kutxa batetik" (hilkutxari erreferentzia eginez) ezingo nukeela nire iritzirik aldatu; halakoak esaten zizkidan abokatuak berak esaten zidan zerbait koherentziarik gabea eta nire gizonezko ohiaren aldekoa iruditzen zitzaidanean (...). Inongo momentuan ez die nire eskubideei garrantzirik eman, akordio bat eman zidan aitarekin haurrak gaua pasatzea zekarrena. Ukatu egin nuen. Baina epaiaketaren egunean, abokatua une baten salatik joan egin zen, eta gizonezkoaren abokatua bi aldeen balizko akordio bat atzera bota izana leporatzen aritu zitzaidan... Gero, nire abokatuak ez zuen txintik ere esan. Azkenean, epaileek gaua igarotzea akordatu zuten".

"Abokatuak zera ere esaten zidan: "ba al dakizu salaketa jartzen badiozu sei hilabeterako kartzelara joan litekeela? (...) Hori esaten zidan, gizon horrek benetan kartzelara joatea merezi ote zuen nik baloratu nezan, nik juizioa irabaziko banu" ⁴¹

Bi ikerketetan Epaitegietan egokia ez den tratua jasaten dutela aipatzen dute, informazio gabezia, enpatia urria, errespetuzkoa ez den tratua eta erasotzaileekin konfrontazioa. Horren adibide batzuk:

"Azkarrak diren horietako epaiketa bat egon zen (...) hor gaizki sentitu nintzen, ni biktimen babeserako gelan sartu izanagatik, irteeran bera topatu nuelako bere ama eta abokatuarekin, ni nengoen gelaren ate berean, eta inortxok ere ez zuen ezer egin. Nik bere begirada iltzatuta daukat, metro baten distantzian topatu ginelako. Epaitegiko urruntze-agindua ez da eraginkorra. Horrek, epaiaketara joan eta zu lur jota zauden momentu horretantxe elkar ikustea izugarria da, are gehiago hondoratzen zaitu. Eta beldurra handiagoa da, eta handituz doa, berak begirada mesfidati horrekin begiratzen baitzaitu "zer egiten ari natzaizu?"

"Egun guztian lelo bera errepikatzen, "suizidatu egingo naiz", edo "lepoa moztuko

41 Testigantzak: Lehendabizikoa eta bigarrena. 58 eta 59 orrialdeak, Bizkaiako 2015, informeari buruzkoak. Hirugarren testigantza. Arabako 2012, ikerketari buruzkoa, 80. orrialdea.

2017

dizut". Behin eta berriz gauza bera errepikatzen zidan. Eta gogoan dut, nik epailearen aurrean zera deklaratu nuela "bai noski, deitzen nuen, bai deitzen nuela, baina suizidatu ez zedin. Eta nik zera esaten nion, ez zaitez axolatu hitz egingo dugu, itzuli egingo gara". Eta horren ondorioz, zera, epaileak urruntze-agindua diktatu zuen gizonezkoarengandik niganakoa, eta nigandik gizonezkoarenganakoa, orduantxe ni gaizkile bat bezalaxe sentitu nintzen, oso-oso gaizki sentitu ere. Horrek erabat lotsarazi ninduen, nik ez nion sekula ezer ere egin, inoiz, inoiz, gero zera epaile horrek... gogoan dut zelako harropuzkeriarekin esaten zidan: "gainera zuk deitu egiten diozu berari, zerorrek deitzen diozu gainera".

"Nere aitak lagundu ninduen Bilboko epaitegira, eta harreran zegoen emakumeak galdetu zidan ea nire bikotea zen. Zera erantzun nion: "nola uste duzu nire bikotekidearenganako urruntze-agindu bat eskatzera etortzea, nire bikotekideak lagunduta?" zera erantzun zidan berak: "izan ere, hemen edozer ikusten dugu". Zer pentsarazia ematen dit, egongo dela emakumerik urruntze-agindua eskatzen duena eta gero beraien bikotekidearekin bizi direnak. Baina emakume horiek ere epaitu egin beharko lirateke, erantzukizuna hartu dezaten. Lau horien erruz, gainontzeko guztiok ordaintzen dugu, benetan gaizki pasatzen ari garenok"⁴².

Zalantzarik gabe, ibilbide honetan esperientzia hobekoak izan dituzten emakumeak ere egongo dira, baina halaber, ezaugarri hauek azpimarratzen ditugu, salaketa jar dezaten bultzatzen direnean kontutan izan daitezen gauza hauek guztiak, sarri, ez baita aurretik baloratzen ibilbide guzti hau egiteko emakumeek izango duten gaitasuna eta babesa nolakoa izango den.

6.2. Genero indarkeriaren biktima izan direnentzat esku hartze psikosoziohezitzaileako zerbitzua eta gizarte akonpainamendua

Emakumeek dituzten beharrianak eta zerbitzuen balorazioari buruz ikuspegi zabalagoa izateko, diagnosi honetan Hezilan kooperatibak eskaintzen duen zerbitzu psikosoziohezitzailearen koordinatzaileari eginiko elkarrizketa gehitu da⁴³, eta horren arduradunari ere, Gizarte Ongizaterako Foru Erakundeko (GOFE) psikologoa ere badena, eginiko elkarrizketa. Azken emakume horixe bera arduratzen da oinarritzko gizarte langileei babesa emateaz, genero indarkeriako kasuak

42 Testigantzak: Lehendabizikoa eta bigarrena. 87 eta 91 orrialdea, Arabako informeari buruzkoa.2012

Hirugarren testigantza. 62. Orrialdea, Bizkaiako ikerketari buruzkoa, 2015.

43 Elkarrizketa egin zen unean, 6 emakumek osatzen zuten lan-taldea.

daudenean, harrerako aldundiaren etxebizitzak eta zerbitzu psikosoziohezitzaileari jarraipena ematerakoan, bere papera oso garrantzitsu izanik.

Zerbitzuak goizean eskaintzen du arreta-zerbitzua, eguneko tarte horretan egiten baitira beste baliabide batzuk kudeatzeko prozesuak ere, gainera, emakumeei ondoen datorkien eguneko unea da, eta hori nabarmenagoa izaten da adingabeak euren ardurapean izaten dituztenean, eskolan egon ohi baitira ordu horretan. Ordutegi horretatik at arreta jasotzeko beharrianik egonez gero, zerbitzua eskaini egiten zaie.

Programaren helburua emakumeen autonomia integralki sustatzean datza; hori lortu asmoz, gizarte zerbitzuekin, hezkuntzarekin, osasungintzarekin, psikologoekin, zerbitzu laborekin, juridikoekin, etxebizitzari lotutakoekin... koordinatzen dira.

Zerbitzuetara eta baliabideetara hurbiltzean, emakumeek topatzen dituzten zailtasunak

Emakumeek indarkeriatik ateratzeko ibilbideari ekiten diotenean topatzen duten zailtasunik nagusienetako bat faktore ekonomikoa izan ohi da, prestazio ekonomikoak eskatu bitarteko tarte horretan, beraiengan prekaritate eta ezegonkortasun handia eragiten duelarik. Honi, beste zailtasun bat ere gehitu beharra zaio, norbere etxea utzi izana, landa-eremuan oso ohikoa izan ohi dena. Nahiz eta horrek, indarkeriako egoeratik ateratzea esan nahi duen, aldi berean babesgabetasun egoera batean egotea dakar, zeukaten guzti-guztia atzean utzi behar izan baitute eta euren bizitzak erabat aldatu behar izan dituzte.

Artatu diren emakumeen perfilari dagokionean, gehiengoak ez du baliabide ekonomiko eta emozional handiegirik. Emakume batzuk, nahiz eta gazteak izan, urteak daramatzate indarkeria pairatzen, euren bizitzarekiko frustrazio handiekin eta konponbidea eman gabeko oinaze handiekin topatu ohi dira, amorru handiarekin eta oraindik ere lantzeke duten minarekin. Horrez gain, indarkeriatik ateratzeko prozesu oso zail bati egin behar izaten diote aurre, inoiz erreza izaten ez dena.

Prozesuaren bigarren fase batean, emakumeak kementsuago sentitzen direnean, euren bizitzan zehar pilatzen joandako jabetzengatik borrokatu behar izanak eragindako amorrua sentitzen dute. Euren ondasunengatik borroka handiena egin

ohi duten emakumeak, emakume nagusiak izan ohi dira, euren ondasunak euren erasotzaileekin batera ganantzial erregimenaren pean izan ohi dituztenak. Frustrazio handia eragiten dieten prozesu judizial konplexuetan murgildu behar izaten dute.

Zailtasunetako bat, bai emakumeei dagokionez, baita beraiekin esku-hartzen ari diren langileei dagokionez ere, judizialki zer gertatuko den ez jakiteak dakarren ezegonkortasuna izan ohi da. Emakumeak epaitegira hurbildu daitezten bultzatzeko ahalegina dakar, hainbat zerbitzuen aurrean eurek bizitako indarkeriako istoriok kontu ditzaten: osasungintzako zerbitzuen, poliziaren, abokatuaren, fiskalaren, epaitegiko ratifikazioen.... aurrean, hori guztia, erasotzailea han dagoela jakinik, eta honek guztiak emakumearen aldeko sententziarik ekarriko duenaren bermerik izan gabe.

Nahiz eta emakumeek Ertzaintza eta Udaltzaingoari buruzko balorazio positiboa egin, salaketaren tramitaziorako egiten duten deklarazioa luzeegia iruditzen zaiela aipatzen dute. Gainera, kasu askotan, eta are gehiago, landa-eremuetan, salaketa ipintzerakoan emakumeek sarri, ez dute aholkularitza juridikorik izaten. Salaketa jartzerako unean aholkularitza juridikoa izatea emakumeen eskubidea da, baina horrek zera dakar landa-eremuetan deklaratzeko unean are gehiago atzeratzea, ofizioko abokatuaren zain egon beharra baitago; (Lurralde Historiko osorako, genero indarkeriako kasuen ofizio-txandako honetarako bi abokatu soilik daude). Gehiago atzeratzearen zain egon liteke, edo aholkularitza juridikorik gabe salaketari ekin.

Nahiz eta Lanbideek eskaintzen duen zuzeneko arreta ona dela iruditzen zaien, eta are gehiago, genero indarkeriako kasuentzat dagoen tutore perfilari esker; oztopo gisa bete beharreko baldintza guztiak aipatzen dituzte, erresoluzioak ematerako orduko atzerapenak eta bulegotik bulegora irizpideak aldatu egiten direla.

Emakumeek, honi guztiari beldur eta ezegonkortasun handiarekin aurre egiten diotela aipatzen dute. Ulertu beharra dago horren denbora-tarte txikian emakumeek zenbat eta zenbat aldaketari egin behar izaten dioten aurre, eta horrexegatik, zein zaurgarritasun egoeran aurkitu litezkeen.

Baliabideen eskuragarritasunean emakumeen arteko ezberdintasunak

Emakume migranteek aurre egin behar izaten duten muga nagusienetako bat hizkuntza izan ohi da, bereziki, Afrika Subsahariarretik datozen emakumeak. Emakume horiek pairatu duten indarkeriaren adierazle bat gehiago, Euskadin bizitzen urteak eraman izanagatik hizkuntza ikasi ez izana da.

Kontutan hartu beharreko beste muga batzuk familia eta erlijioa dira. Erasotzaileek emakumeen edota horien seme-alaben aurka sinesmen erlijioso eta magikoak erabili ohi dituzte, mehatxu gisa; egoera horrek, salaketarik ez jartzeko, edota berau kentzeko baldintzatu ohi ditu, eta erasotzaileekin itzultzera behartu. Aparteko kasuren bat izan ezik, emakume hauen familiak egoeraren kulpa guztia emakumeei igortzen diete, eurak estigmatizatuz eta lotsaraziz. Egoera hau bereziki, kolektibo musulmandar eta ijituengan antzematen da.

Euren esperientziaren arabera, emakume migranteei nekezago zaie euren indarkeriako istorioetan sakontzea, eta prozesu psikologikoarekin ez dute bukatzen, edota euren istorioetan gehiegi sakondu gabe bukatzen dute.

Aniztasun funtzionala duen emakumeen kasurik ia ez dutela artatu izan aipatzen dute, nahiz eta gertatu direnetan esku-hartzea oso zaila dela aipatzen duten, eta sarri, programara ez direla sartzen horiek. Zailtasun horixe bera topatzen dute kronifikatuako gaixotasunak dituzten emakumeengan.

Iristen zaizkien kasurik gehienak 30 urtetik gorako eta 50 urtera arteko emakumeak izan ohi direla baieztatzen dute. Emakumerik gazteenak programara ez iristearen arrazoia, horiek babeserako sare zabalagoa izan ohi dutela da, eta baita baliabide ekonomikoak ere. Horrexegatik, emakume gazteek sarri, irteerako ibilbidea beste bide batzuetatik egitea nahiago izaten dute.

7. INDARKERIATIK IRTETEKO KUADRILLAKO EMAKUMEEN IBILBIDEAK

Emakumeak baliabide publiko batengana laguntza eske joan direnak, ez du esan nahi egoerarekin haustea, eta batzuetan euren erasotzailearekin haustea, berehalakoan gertatuko denik. Egia da, edozein baliabidetara gerturatzen diren unerako, erabaki garrantzitsu bat hartua dutela: euren arazoa maila batean bederen, publiko egitea dakar. Baina bestalde, erabaki horrek duen potolotasuna

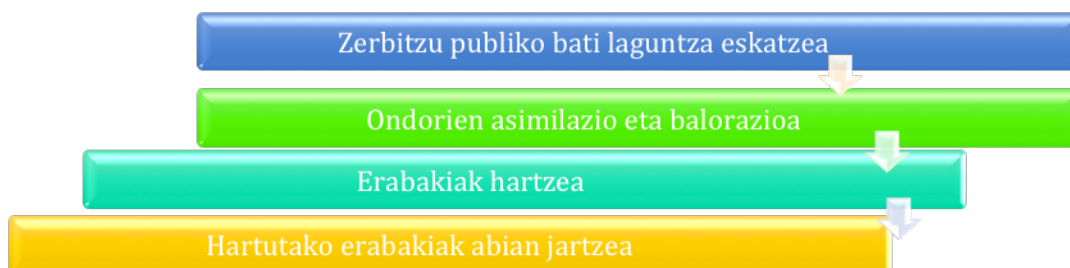
onartzeak eta euren orainaldiko eta etorkizuneko bizitzan dakartzan ondorioak onartzeak, emakumeei denbora eta babes behar izatea eragiten die. Hobeto bizi daitezkeen nahia garatzeko denbora behar baitute, batzuetan, egoera horrek euren seme-alaben aita kartzelan edo bakartuta ikustea dakar.

7.1. Laguntza-eskaera

Jarraian marrazten dugun diagraman, indarkeria bizitzearen prozesuak eta hori horrela dena antzemateak indarkeria normalizatzen ez duen sentzibilitate soziala izan beharra esan nahi du; eta antzemate horren artean eta laguntza eskatzearen artean (ohikoena hasieran emakumearen gertukoengana jotzea, eta geroago zerbitzu publikoetara) informazioa behar da eta laguntza eskaera horrek erantzun egokia jasoko duenaren ustea izan beharra dauka emakumeak, pausoa eman ahal izateko.



Baina, emakumeak zerbitzu publikoetara gerturatu ostean, aurrez egin den hausnarketa guztiagatik, esan genezake, beste prozesu bat hasten dela:



Aurreko atalean aipatu diren ikerketei lotuta, zerbitzu publikoei laguntza eskatzen dieten emakumeek euren esku-hartzearen arrakastan bi faktore erabakior ikusten dituzte: tratu txar egoeratik irteteko euren erabaki propioa, laguntza profesionalarekin konbinatuz. Emakume gehienek euren konfiantza ematen diete

teknikari langileei, espezializatutako pertsonak direnez gero, tratu txarretik irteteko jakintza dutenak baitira.

Zerbitzu publikoetan, lehenengo pauso gisa salaketa jartzearekin hasi liteke laguntza eskaera, baina oinarrizko gizarte zerbitzuetatik edo osasun zerbitzuetatik ere hasi liteke. Bi ibilbideak ezberdinak dira, eta beraiengana jotzen duten emakumeen partetik informazio eta erabaki ezberdina dakarte.

Ibilbide bakoitza, baliabide publiko baterako babes eskaerarekin hasten da. Teorikoki, hurrengo pausoa lehenengo ebaluazio baten men egongo litzateke, egoeraren eta erasotzailearen larrialdi egoera ebaluatuko lukeena, baina baita zerbitzu bakoitzetatik eskaintzen diren babesak ebaluatuko lituzkeena ere. Emakume bakoitzaren beharrian, ezaugarri eta baliabideak ere ebaluatu beharko lirateke.



Nahiz eta emakume bakoitzaren egoeraren ebaluazio orokorra egitearen eginkizuna gizarte zerbitzuena izan, emakume batzuk gizarte zerbitzuetara jotzen ez dutenez (nahiz eta baliabide honek dakartzan abantailei buruz informatu izan, batzuk ez dute nahi izaten edo ezin izaten dute bertara jo), kasu batzuetan, ebaluazio integral hau egitea ezinezkoa izan ohi da.

Aiarako Koadrilletako zerbitzu publikoetan laguntza eskatzen duten emakumeek zer ibilbide jarraitzen duten aztertzeko, Audio eta Amurrioko zerbitzu ezberdinetan artatu diren emakumeen datuak berrartuko dira. Horrela, Kuadrillako ibilbideetako analisi orokor bat egin genezake.

7.2. 2013 – 2015 bitartean Laudio eta Amurrioko udalerrietako artatze

**IFBsek artatutako
biktimak urtez urte**

Urtea	N	%
2013	46	44,7
2014	25	24,3
2015	32	31,1
Guztira	103	100

**IFBsek artatutako
biktimak udalerriz
udalerriz**

Udalerria	N	%
AMURRIO	47	45,6
LAUDIO	56	54,4
Guztira	103	100

**IFBsek artatutako biktimak
nazionalitatearen arabera**

Herritartasuna	N	%
Kanpotarrak	19	18,4
Jatorrikoak	84	81,6
Guztira	103	100

**IFBsek artatutako biktimak
indarkeria motaren arabera**

Indarkeria motak	N	%
Genero indarkeria	81	78,6
Etxeko indarkeria	18	17,5
Askatasun sexualaren aurkako indarkeria	4	3,9
Guztira	103	100

**IFBsek artatutako
biktimak tratu txarrak
iraundako denboraren
arabera**

Iraupena	N	%
Ez dago daturik	20	19,4
Urte 1 baino gutxiago	5	4,9
1-4 urte bitartean	15	14,6
5-10 urte bitartean	26	25,2
10 urte baino gehiago	36	35
Momentu zehatzetan	1	1
Guztira	103	100

**IFBsek artatutako
biktimak adinaren
arabera**

Adina	N	%
<= 18	8	7,8
19 - 41	58	56,3
42 - 64	35	34
65+	1	1
Ez dago daturik	1	1
Guztira	103	100

2017

**IFBS artatutako biktimak
jasotako indarkeriaren
arabera
(N=103)**

Tratu txar mota	N	%
Fisikoa	46	41,4
Psikologikoa	58	52,3
Ekonomikoa	2	1,8
Sexuala	5	4,5
Guztira	111*	100

*Hace referencia al número de veces

**IFBsek artatutako
biktimak salaketaren
arabera**

Salaketa	N	%
Ez dago daturik	2	1,9
Bai	53	51,5
Ez	48	46,6
Guztira	103	100

**IFBsek artatutako biktimak,
sexuaren arabera**

Biktimaren sexua	N	%
Emakumea	100	97,1
Gizona	3	2,9
Guztira	103	100

**Erasotzailearen
sexua**

Erasotzailearen sexua	N	%
Gizona	98	95,1
Ez dago daturik	5	4,9
Guztira	103	100

IFBsek artatutako biktimak, adin eta indarkeria motaren arabera

Adina	Genero		Askatasun sexualaren aurkako indarkeria
	indarkeria	Etxeko indarkeria	
<= 18	1	6	1
19 - 41	48	8	2
42 - 64	31	3	1
65+	0	1	0
Guztira	80	18	4

IFBsek artatutako biktimak, udalerriaren eta indarkeria motaren arabera

Udalerria	Genero		Askatasun sexualaren aurkako indarkeria
	indarkeria	Etxeko indarkeria	
AMURRIO	40	5	2
LAUDIO	41	13	2
Guztira	81	18	4

2017

IFBSek artatutako biktimak, udalerrriaren eta indarkeria motaren arabera

Urtea	Genero indarkeria	Etxeko indarkeria	Askatasun sexualaren aurkako indarkeria
2013	36	8	2
2014	21	2	2
2015	24	8	0
Guztira	81	18	4

IFBSek artatutako biktimak, nazionalitate eta indarkeria motaren arabera

Herritartasuna	Genero indarkeria	Etxeko indarkeria	Askatasun sexualaren aurkako indarkeria
Atzerritarrak	18	1	0
Jatorrikoak	63	17	4
Guztira	81	18	4

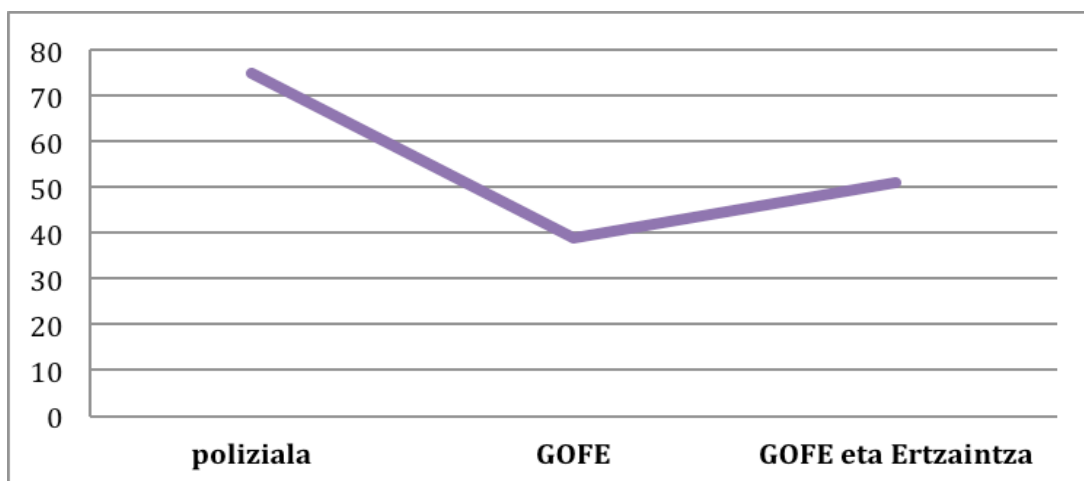
7.3. Identifikatutako ibilbideen bideen maiztasuna

Nahiz eta datuak biltzerako orduan zailtasunik izan, 2013-2015 urteen bitartean Kuadrillako hainbat zerbitzuetara babes eske gerturatu diren emakumeen kopurua kalkula genezake, gutxi gora behera. Denbora-tarte hau islatu da, 2016ko datuei dagokionez, zerbitzu guztietakoak ez ditugulako esku artean.

Gizarte Ongizaterako Foru Erakundeak emandako informazioaren arabera, zerbitzuetan artatutako emakumeen artean, 51 emakumek genero indarkeriagatik salaketa jarri zuten. Kopuru hori, Ertzaintzak genero indarkeriagatik jaso dituen salaketei kenduz gero (126); eta horri, IFBSko zerbitzuen erabilera egin zuten baina salaketarik jarri ez zuten emakumeen kasuak gehituz gero (39), 165 emakumeren kopurua lortzen dugu. Hortaz, 165 emakumek bizi izan dute edo bizi izan dute indarkeria eta hori gainditzeko zerbitzu publikoen babesa eskatu dute, 2013-2015 bitartean, Kuadrillan.

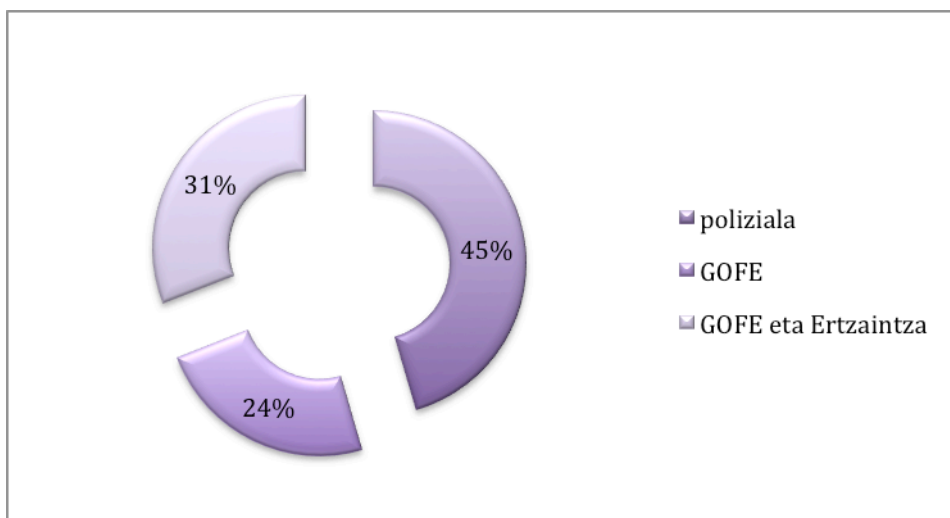
2017

**13. grafikoa. 2013-2015 bitartean, genero indarkeriaren biktimen ibilbidea
N= 165**



Emakumeen %45ak polizia-ibilbidea hautatu zuen, hau da, gaian espezializatutako baliabide batera gerturatu gabe salaketa jarri zuen. %24ak gutxienez, espezializatutako baliabide batera jo zuen, litekeena da arreta psikologikoaren zerbitzura jo izana, emakumeek gehien erabiltzen duen zerbitzua baita. %31ak salaketa jarri zuen Ertzaintzan, eta espezializatutako baliabideren bat erabili izan zuen.

**14. grafikoa. Genero indarkeriako biktimen babeserako ibilbideak, 2013-
2015.
N=165**



Ibilbide hauei buruz informazio zabalagorik ez daukagu, ibilbide horiek jarraitzen dituzten emakume bakoitzaren ezaugarrien berririk ez baitugu, ezta bakoitzak egiten duen bide konkretua ere, alegia, zein baliabidetara joaten diren lehendabizi eta ea babestuak sentitzen diren bide honetan.

Esku artean daukagun informazioarekin atera genitzakeen ondorioak, honakoak dira:

- ✓ Lau emakumetatik hiruk, indarkeriatik ateratzeko bidean bide polizial-juridikoa erabiltzea erabakitzen dute.
- ✓ Horietatik bi, bide horretantxe gelditzera mugatzen dira. Euren ahalduntze pertsonalean eta indarkeriarik gabe bizitzen ikasteko bidean aurkituko dituzten oztopoei aurre egiteko eskuragarri dituzten zerbitzu publikoak ez dituzte erabiltzen emakume horiek.
- ✓ Lau emakumetatik batek, aldiz, erasotzailearen aurka salaketarik ez jartzea erabakitzen dute, eta bere irteera-ibilbidea espezializatutako zerbitzuak soilik erabiliz burutzen dute.
- ✓ Hamar emakumetatik hiruk aldi berean, salaketa jarri eta espezializatutako zerbitzuren bat erabiltzen dute.
- ✓ Osasun zerbitzuen informazio nahikorik ez dugu 165 emakume horietatik euren gana zenbatek jotzen duten jakiteko. Zenbait ikerketek zera adierazten dute, biktima diren emakume guzti-guztiak gerturatzen direla euren familia-medikuarengana, nahiz eta batzuetan, ez duten esplizituki bizi duten indarkeria egoera gainditzeko laguntza eskatzen. Horrexegatik da hain garrantzitsua osasun zerbitzuetako langileak egoki formatuak egotea, tratu txarra antzeman, izendatu eta bertatik irteteko bidean lagundu ahal izateko.

8. ONDORIO ETA GOMENDIOAK

Aiarako Kuadrillak kontutan izan beharreko berezitasun propioak ditu. Hain zuzen ere, berau osatzen duten udalerrietatik bi, Laudio eta Amurrio, biztanle kopuru erdi-landa guneko udalerriak dira, eta bakoitzak bere berdintasun teknikaria eta Kuadrillako teknikaria dute. Elkarteen sare indartsu eta esperientziaduna dute, hauek, martxoak 8an, azaroaren 25ean eta edozein agresio matxistaren aurrean ekintza publikoak antolatzen dituzte. Araban, bi herri hauek Protokoloen garapen eta ezarpenean aitzindariak dira.

Barrualde-Galdakaoko OSI, gune horretan lan egiten duena hain zuzen, aitzindaria da indarkeria matxistaren aurreikuspen eta biktimen harrera protokoloa garatzen. Amurriok lehen instantziako eta 1º instrukziozko Auzitegia du, non, genero indarkeria kasuak lantzen diren. Gainera, Laudiok Ertzainen komisaria ere badu, hemen genero indarkerian espezializaturiko langileak daude, eta hauek ematen diete zerbitzua Kuadrilla osoari. Horrez gain, Lanbideko bi ofizina daude, eta hauetan, emakumeen aurkako tutoreak dituzte.

Prebentzioari dagokionez, Laudio eta Amurriok Berdintasun Plan propioa dute eta Berdinsarean daude, hortaz, euren diagnostiko, protokolo eta baliabideak dituzte. Hori dela eta, gogora ekarri behar dugu, diagnostiko honetatik ateratako ondorio eta aholkuak Kuadrillako gainerako udalerriei zuzendurik daudela.

Hori horrela izanik, zer gertatzen da udalerrri txikiekin?, indarkeriaren adierazpen guztien aurrean, nola erantzuten dute horiek?, egoera horiei aurre egin ahal izateko beharrezkoak diren baliabide eta tresna nahiko edota egokiak al dituzte? ...

Kasu honetan, **testuinguru geografikoa oinarritzko testuinguru soziokultural** bilakatzen da indarkeria gertatzen den formak konprenitzeko; eta hura prebenitu eta artatzeko kontutan izan beharrekoa da. Kuadrillako hiru herri txikietako emakume gehienak 50 urtetik gorakoak dira. Garraio publikoaren sarea ez da nahikoa *urruntasun* sentimendua ezabatzeko, artatzeko eta arretarako zerbitzu guztiak hiriburuan baitaude. Eta bereziki, eurak zer egingo zain dauden bizilagunekin, euren mugimenduak gehiegi begiratzen dituztelarik, generoaren ordena iraultzea testuinguru honetan "etxean gertatzen denaren" gaineko isiltasuna puskatzean datza, orain artean eta oraindik ere, etxe barruan gertatzen den eta bertan "konpondu" behar den kontu pribatu bezala hartzen baita. Arazo pribatuak

diren ideiarri gainera, beti emakumearen ardura diren ideia gehitzen zaio, haren ardura da "bai horiek probokatu izana, baita horiei irtenbidea eman behar izana ere".

8.1. Emakumeen aurkako indarkeriaren normalizazioa

Horren errotuta dagoen ideia horren aurrean, beste ideia bat horren aurka altxatzen ari dela beha genezake, "etxean gertatzen dena" beste era batera izendatzen duena: ez da etxeko gatazka bat, emakumeen aurka unilateralki eragiten den indarkeria da, beronen helburua emakumeen kontrola delarik. Hainbat elkarrizketatan, bai udal-teknikariak, ordezkari politikoak edo elkarteetako emakumeak, gero eta gehiago ideia honetara hurbiltzen ari dira, baina horrek guztiak euren inguru hurbilean nola funtzionatzen duen ezin ikusirik.

Haxe bera da proposatu nahi dugun lehendabiziko ondorioa: emakumeen aurkako indarkeriaren **normalizazioa** Kuadrillan begi bistakoa egiten da behatutako zenbait adierazletan; esaterako, tratu txarren zantzurik ikusiz gero zer egin edota nola jardun behar denaren inguruan azaltzen diren zalantzak, edo gehiegi sartzeko beldurra, tratu txarren adierazle gisa harturik. Hau da, behagarria den jarrera bat, inguruak erantzuteko, harremantzeko pautak gisa bihurtua izatea.

Indarkeriaren normalizazioak dena izozten du, eta ez du jarduten uzten, huts egitera arriskatu aurretik, isiltasuna aukeratzen da. Jarrera pertsonal hori, erantzun kolektiboan ere ikusten da, indarkeria matxistaren prebentziorako ekintzarik ia ez baita antolatzen, izaten diren gehienetan, emakumeen elkarteek antolatuta. Eta kasuen aurrean artatzeari buruz ez dute argi zer egin dezaketean, ardura udal-teknikarien gain uzten da.

Nahiz eta egia izan, ebaluazioaren ardura eta biktima diren emakumeak indarkeriatik ateratzeko jarraitu beharreko ibilbiderik egokienean laguntzea teknikarien lana izan, biztanleria guztiaren ardura da indarkeriaren aurrean tolerantziarik ez dela izango helarazten duen kultura eraikitzea. Erdibiderik gabe, zalantzarik gabe, akatsik egiteko beldurrik gabe, analisirako nahikoa osagarri bai baitaude tratu txarren adierazpide txiki bat izaterakoan erantzunaren segurtasuna izateko.

Gizarte zerbitzuetara babes bila hurbiltzen diren emakume nagusien azpierrepresentazioa horiek bizi duten edo bizi izan duten indarkeriaren **normalizazioaren** adierazle nabarmen bat da. Emakume hauek urteak daramatzate egoera horri aurre egiten eta euren bikotekide gizonezkoek eurengan eragin dezaketen indarkeriarekiko tolerantetagoa diren belaunaldi bateko kide dira. Ikusezin bihurtu bakarrik ez, baizik eta ontzat ematen den **kontrol** patriarkaletik hasita (gizonezkoek eragiten dutena, eta emakumeek beronen erreprodukzioan eta arazo gisa ikusezin bilakatzen paper garrantzitsua dutena).

Normalizazio honen baitan ere, gazteriari lotutako indarkeriari buruz dagoen garrantzia sartu genezake, erantzukizun guztia kanpoko agenteengan paratzen delarik: komunikabideak, sare sozialak, baina inondik inora ere, ez dira belaunaldiz belaunaldi helarazten diren mezuak aipatzen, non gizonei kontrola ezartzeko papera, eta emakumei askatasun eta autonomia ukatzen zaien mezuak izan ohi diren.

Kontutan izan behar da hortaz, emakume horiek ez dutela salaketaren biderik hartuko, Kuadrillako emakumeen kasuan nagusia den ibilbidea izanagatik, eta ziur aski, beste mota bateko irtenbidea beharko dute. Etxeraino etortzen den osasun arreta esaterako, dagoeneko egiten den esku-hartzea da, eta kasu hauetan eredutzat hartu litekeen arreta da.

Aholkuak:

- Lehen gomendioak biztanleria osoaren sentsibilizazio beharra du abiapuntu; emakumeak gizarte zerbitzuetara hurbiltzeko, batez ere nagusienek izaten dituzten zalantza eta kontraesanen berri izan behar du gizadiak. Are gehiago, pertsonal politiko eta teknikoari formazioa eman behar zaio gai honen inguruan.
- Emakume nagusien kasuan zaila izaten da eurak zerbitzu sozialetara edota zerbitzu espezializatuetara jotzea. Hortaz, emakume elkarteekin batera esperientzia pilotuak abian jartzea interesgarria izango litzateke, lehendabiziko artatzea emateko, deribaziorako eta hasierako akonpainamendurako agente bilakatzeko elkarte hauek.

8.2. Indarkeria konpontzeko gehiegizko edota ardura osoa emakumeengan erortzea

Elkarrizketatu ditugun pertsona guztiek euren egoera jakitun denean emakumeek sentitzen duten lotsaren jakitun dira, emakumeak txutxu-mutxuen jomugan egonik erabat estigmatizatuak izan ohi dira, eta gizonezkoak kuxkuxeo horretan agertu ere ez dira egiten. Genero indarkeriaren mitoak islatzen jarraitzen duten iruzkinen bitartez nabarmentzen da hau, eta eskola-jazarpenak eta eragiten dituen ondorioei garrantzia kentzearen bitartez. Horrelako iruzkinak adin-tarte, sexu, ogibide eta baldintza ezberdin guztietako pertsonengan agertzen dira.

Horren ondorioz, gehienetan, salaketaren bidea aukeratzen duten emakumeek, azkenean, landa-eremutik kanpora bizitzera joatea erabaki ohi dute.

Emakume horiek hortaz, indarkeriatik atera ahal izateko berez izan ohi den ibilbide gogorraz gain, euren inguruan are oinaze handiagoa eta bizitzen ari diren indarkeria begi bistako egin eta laguntza eskatzerako orduan atzera eginarazten dituen arrakala handiagoa igarri ohi dute. Zalantzarik gabe, politika publiko guztien oinarria izan den salaketa jartzera bultzatzeak, emakumeengan erantzukizun handiagoa jarri ohi du: indarkeriari aurre egin beharra, bere bizitza eta ongizate fisiko eta psikologikoa zaindu beharra, gizonezkoaren jarrera erasokorrak asmatu beharra eta horiek nola geldiarazi, uneoro zer egin behar duen asmatu beharra...

Egia esateko, politika hauek indarkeriatik atera litekeela baieztatzeko ez dute inongo bermerik ematen. Horrez gain, ez da batere justua bizirauteko nahikoa energia xahutzen duten emakumeei, horrez gain, euren harreman pertsonal horrez gain duten zama sozial guztia kentzeko eskatzea, egun batetik bestera, ezabatu ezin dena.

Indarkeriaren normalizazioa errotik zalantzan jarri nahi izanez gero, eta Kuadrillako errealitatera moldatzen diren politika egokiagoak eraikitzeko, orain artean eurengan ezarri den zamaren zati handi bat beraien sorbaldeetatik kendu beharra dago. **Behar beharrezkoa da eragiten duten kontrol, indarkeria eta oinazearen erantzule bilakatzea gizonezkoak, eta beraiek inplikatzeko.**

Hori guztia, berriro ere, gazteen inguruan eraikitako diskurtsoetan islatzen da, berriro ere, neskatxak baitira kritikaren zama guztia eramaten dutenak. Berdintasunaren espejismoa ulertzea behar beharrezkoa da gazteengan zer gertatzen den konprenitzeko, eta genero indarkeriaren prebentzioa eskolatik hastea, eskola-jazarpenaren arazo potoloari zor zaion garrantzia emanaz.

Arabako Foru Aldundiaren "Hitzaren kolpeaz" ("A golpe de palabra") kanpainaren baitan⁴⁴, Kuadrillako 110 neskatila eta mutikok esan zuten jazarpen-egoerak bizi izana, biktima, erasotzaileen taldearen baitan edo lekuko gisa. Gehienetan, ordura arteko isiltasunean bizi izan zuten egoera hori. Kopuru hori, programan parte hartu zuten gazteen %53a zen. Aipagarria da halaber, neska biktimaren jazarpenen arrazoietan neska "arraroa eta ezberdina" dela aipatzen zela.

Gazteriaren artean jarraikorra den analisia egitea behar beharrezko da luzaroan eraginkorrak izango diren politikak ezarri ahal izateko. Eta bereziki, behar beharrezkoa da indarkeriatik ateratzeko prozesua biktimek nola bizi duten, euren esperientziak berrartzea. Horretarako, Laudioko diagnostikoak ondorio hauek berrartzen ditugu:

- Elkarrizketatutako hainbat emakumek baieztatzen dute **prozesuari ekin ziotenean ez zirela euren egoeraren jakitun**, eta eurak artatu zituzten profesionalekin denbora luzez lan egin ostean, orduantxe identifikatu ahal izan zutela euren burua biktima gisa, eta horrek zekartzan ondorioak jarraituz jarduten hasi.
- **Artatzearen arduradun diren profesionalek eurak ez sinestearen beldur handia dute**. Bereziki, indarkeria psikologikoa bizi izan duten emakumeek.

Aholkuak:

- Hasteko, beharrezkoa deritzogu, sentsibilizatzeko eta sahiesteko erabiltzen diren diskurtsoa eta mezuen indarra aldatzea, eta gizonezkoak jarri behar dira kontrol eta indarkeriaren protagonista bezala. Horren ondoren, eratzten den kontraargumentazio neomatxista guztiari aurre eginez, salaketa faltsuen, emakumeek

⁴⁴Gazteriaren Foru Institutuak; eta berdintasun, lankidetzeta eta kulturartekotasun sailak koordinatua

2017

eragiten duten indarkeriaren, elkarri eragiten zaien indarkerien...
inguruko ideiak errotik moztuz.

- Inguruak duen prebentzio indarra ere azpimarratu nahi dugu, beraz biktimentzat baliagarriak izango diren pautak eta mezuak sortu eta zabaldu behar dira.

8.3. Indarkeria matxistaren prebentzioa

Kuadrillan nabaria da indarkeriaren prebentzioaren ekintzak, ia beraien osotasunean, martxoaren 8 eta azaroaren 25a gisako data jakinen inguruan antolatzen direla, horien gehiengoak eskola zentroetatik eta elkarteetatik bultzatuak izan ohi dira. Horrez gain, prebentzioa batik bat udalerrri hauetako gazteei zuzendua dago, horrekin, eragin handiena jasaten duen sektorea denaren ideia hedatzen da.

Bestalde, ekintza hauetara batik bat emakumeak agertu ohi dira, gizonezkoek halakoetan parte hartu gabe jarraitzen dute eta oraindik ere ekintza hauek "emakumeei zuzendutako gauzak" direla uste dute. Gogoan izan beharra dago, biztanleria helduak jasotzen duen formakuntzak zuzen-zuzenean gazteengan ere eragina duela, izan ere, nahiz eta eskola zentroetatik ahalik eta tailer gehien egin, jarrera horiek familian bertan eta ingurune sozialean indartzen ez badira, oso zaila da bi ordutako noiz behinkako formakuntzen bitartez arazoa konpontzea.

Prebentzioa herritar guztiei zuzendu behar zaie, bakoitzaren ezaugarriak kontutan hartuz, eta eremu guztietan presente egon beharra dago, politikoa, hezkuntzan, osasungintzan, eremu sozialean, senitartekoan...

Artatzea, ordea, batik bat helduen biztanleriaren arteko emakumeei zuzentzen da, eta ia osorik, gizarte zerbitzuen esku dagoena. Artatze integrala da, bere baitan zati prebentiboa ere baduena, eta nekez aurrera eraman liteke hau euren artean horren ezberdinak diren bi eremu hauekin.

Aholkuak:

- Errealitatearekin bat datozen prebentzio programak diseinatzea beharrezkoa da. Gakoa ez da baliabide asko kanpaina puntualak egiten xahutzea, baizik eta, mezu jakinen bitartez helarazi litekeen koherentzia diskurtsiboa izatea urte osoan zehar, biztanleen sektore ezberdinei iristeko, eta enfasi bereziarekin, aparteko egunetan.

8.4. Biktimak artatzea

Biktimei buruz pentsatzean, orain arte, soilik emakumeengan pentsatzen zen. Behar beharrezkoa da neskatile, mutiko eta nerabeengan ere pentsatzen hastea, uztailearen 22ko 8/2015 Lege Organikoak ezarritako aldaketekin bat etor gaitezen. Haur eta nerabeen babes-sistema aldatu baitzen, eta orduz geroztik, indarkeria pairatzen duen emakumearen seme-alabak ere zuzeneko biktima gisa hartzen dira, sufritzen duten arriskuaren ondorioz.

Biztanleriak genero indarkeriaren biktima diren emakumeen babeserako zuzendutako baliabide eta zerbitzuen berri informaziorik ez duela igarri da. Horrexegatik, pertsona orok jakin beharko lukeen informazioa hedatzeko, informazio kanpainak egitea gomendatzen da, herrigunetik isolatuta dauden baserrietan bereziki, indar ipiniz.

Bestalde, Kuadrillako udalerrri handien eta txikien arteko arrakala gutxitu asmoz, ondorengo irizpideak kontutan izatea komeniko litzateke:

Nahiz eta, zerbitzuen arteko koordinazioa orokorrean ondo baloratu den, instituzioen arteko harremanean sakontzea komeni da. Bereziki, osasun zerbitzuak diagnosi honetan parte hartu izanak Laudioko eta Amurriokoak egiterakoan aurkitzen ziren egoerarekin ezberdintasun handia eragin dute.

Osasun zerbitzuetan aurrerapauso esanguratsuak aurkitu ditugu, eta kasuen antzemateko eta lehendabiziko artatzea burutzeko iturri pribilegiatua direnez gero, koordinazioa hobetu beharko litzateke. Horrez gain, posible liteke, aipatu den testuinguruan, osasun zerbitzuekiko emakumeek konfidantza handiagoa izatea, ez baitira indarkeria artatzeko zerbitzu espezifiko gisa identifikatzen.

Aholkuak:

- Genero indarkeria jasan duten emakumeekin zuzeneko esku-hartze bat burutzen duten zerbitzuen berrikuspen bat burutu beharko litzateke, horrela adin txikikoak indarkeriaren zuzeneko biktima bezala tratatzeko beharrezkoa izango liratekeen neurriak ezarriz edo hobetuz. Horrez gain, Oinarrizko Zerbitzu Sozialekin duten sarrerako eta ibilbideko koordinazioa hobetzeko beharra dagoela nabarmendu behar da, bai gai honetan eta beste gaitan ere; elkarrizketetan bai zerbitzu sozialek, bai

pertsonal politikoak eta baita osasun zentrokoek eta talde ezberdinek adierazi izan dute honen beharra.

- Kuadrillako udalerrri handi eta txikien artean horrenbesteko ezberdintasunik ez egoteko komenigarria izango litzateke genero indarkeriako biktimak artatzeko akordioak sinatzea Kuadrillako udalerrri handienekin (Laudio eta Amurrio), eta baita, Arabako Lurralde Historikotik at egonagatik, garraio publikoaren sarearekin hobeto komunikatuta dauden udalerriekin ere. Indarkeria pairatzen duten biktimak artatuak izan daitezten.
- Eskualde mailako protokolo bat diseinatzea komenigarria izango litzateke, Kuadrillako udalerrri guztiak bere baitan hartuz. Instituzioen arteko koordinazioa bultzatu eta zerbitzu bakoitzaren, eta indarkeria matxistaren biktimen prebentzio, antzemate, artatze eta esku-hartzearekin inplikaturik dauden agente guztien funtzioak eta horien arteko koordinazioa definituko duena.
- Zerbitzu arteko koordinazioa burutzeko, beharrezkoa da instituzioen arteko koordinazio bat burutzea, non osasun zerbitzua, Ertzaintza eta hezkuntza zentroak barneratzen diren. Honen harira, komenigarria da datu bilketa hobetzen duen sistema bat ezartzea.

8.5. Bestelako gomendioak

Azkenik, diagnostiko honetan jardun dugun gaira nola hurbildu eta berau nola tratatzeari buruz, eraginkorrak izan daitezkeen jardunbide espezifiko batzuen inguruko gomendioak egin nahi ditugu.

Hezkuntza zentroekin

Orokorrean, hezkuntza zentroak indarkeria matxistarekin inplikaturik eta sentibilizatuta daude, hezkidetzako programak dituzte, edo antzerakoetara bideratutakoak. Baina hori horrela izanagatik, gomendagarria izango litzateke:

- Bide horretatik lanean jarraitzea, urteroko ekintzak, tailerrak eta formakuntzak zabaltzea, zentroaren baitan sistematizatuz eta adin gaztangoetara zabalduz.

2017

- Irakasleei indarkeria matxistako forma guztiak familiekin lantzeko lagungarri izango zaizkien tresnak ematea, bereziki, genero ikuspegitik eskola-jazarpena jorratzeko.
- Udaletxe eta Koadrilletatik hezkuntza zentroi eskaintza handiagoa ematea; berdintasunaren alde eta indarkeria matxistaren aurka egiten dituzten ekintzak garatzeko babes ekonomiko handiagoa eskaintzea.
- Indarkeria matxistaren inguruan familiak sentsibilizatu eta formatzea: antzemateko adierazleak, neskatila, mutiko eta nerabeengan indarkeria matxistaren adierazpenak, kontrolpeko harremanak, halako egoerarik bizi egon litezkeen emakumeei harrera eta abegikortasuna eskaintzea.
- Hezkuntza zentroekin genero indarkeriaren prebentzio eta antzematerako agente direnez gero, koordinaziorako espazioak sortzea. Haurtzaroaren eta nerabezaroaren babeserako legearen aldaketan ondorioz, genero indarkeria pairatzen duten emakumeen seme-alabak zuzeneko biktima gisa izendatzen baitira, jasan duten indarkeriarekiko arriskuagatik.
- Eragile eta elkarteekin

Udalerrri hauetako eragile eta elkarteak aktiboki inplikatzeko dira, eta instituzioek horiei babesa eman beharra die. Horren harira, ondorengoak kontutan izatea gomendatzen da:

- Udalerrietako elkarte eta eragileekin sarean lan egitea, dagoeneko martxan dauden espazioak profitatu daitezkeen eta aurrez egindako lanen esperientziak jaso daitezkeen.
- Udal ordezkarien eta teknikarien aldetik, ekintza horiek garatzerakoan eta beraietan parte hartzerakoan kolaborazio handiagoa izan dezaten.
- Instituzioetatik eragile eta elkarteentzat formakuntza eskaintza handiagoa, genero indarkerian eta familiarterako indarkerian nagusien kasuan, legeari lotutako afera, indarkeria egoera pairatzen duten emakumeen harreran egin beharreko jarraibideak, biktimak artatzeko existitzen diren baliabideak eta beraien akonpainamendurako jarraibideak.
- Landa-eremuko eragile eta elkarten ezaugarrietara egokitzen diren diru-

laguntzak

Azkenik, behar beharrezkoa da diagnostiko honen emaitzak bertan parte hartu duten pertsoneri eta herritarrei bere osotasunean jakinaraztea; indarkeria matxistaren inguruko aurreiritziak eta estereotipoak deusezteko eta biktimaren inguruan dauden pertsona guztien kontzientziazioa eta sentsibilizazioa landu dadin. Indarkeria matxistaren biktimen prebentzio eta artatzea hobetzeko ere, behar beharrezkoa da gai hauei lotuta egiten diren ekintza guztien garapen eta egoeraren informazioa jakinaraztea.

Eranskina 1. Elkarrizketatutako pertsonala

Ordezkeri politikoak	<ul style="list-style-type: none"> - Kuadrillako Lehendakaria eta Kuadrillako Berdintasun arduraduna - Berdintasun eta Gizarte Ongizarteko batzordearen Lehendakaria, Berdintasun azpisaila - Alkateak: Artziniega, Okondo y Aiara - Zinegotziak: Artziniegako 3; Aiarako 2; Okondoko Berdintasun zinegotzi 1
Oinarrizko Gizarte Zerbitzuak	<ul style="list-style-type: none"> - Artziniega, Aiara eta Okondoko gizarte langilea
Kuadrillako teknikariak	<ul style="list-style-type: none"> - Kuadrillako Berdintasun teknikaria
Osasun Zerbitzuak	<ul style="list-style-type: none"> - Lehen Mailako Arretaren Unitateko 2 buru (LMAUB): Laudioko Unitateko 1 eta Aiarako Unitateko 1 - Idatzizko elkarrizketak: 2, Osasun pertsonalari (Okondoko 1 eta Artziniegako eta Aiarako 1)
Hezkuntza Zentruak	<ul style="list-style-type: none"> - Okondo eskolako zuzendaria - Arteko Gure Amako Ikasketa Burua (Artziniega) - Etxaurren Ikastolako zuzendaria eta zentroko hezkidetzako proiektuaren arduraduna (Aiara)
Polizia	<ul style="list-style-type: none"> - Ertzaintzako Etxe- eta Genero-Indarkeriako Unitatearen arduraduna eta arduradun ohia (Laudio) - Amurrioko Udaltzaingoaren nagusiordea
Elkarteak	<ul style="list-style-type: none"> - Ametsus Elkarteko 3 emakume - Menagarai Elkarteko 4 emakume - Hiriska Elkarteko 4 emakume - Llanteno Gaztetxe gazte-elkarteko 2 pertsona

2017

Psiko-hezigarri esku-hartzea eta genero indarkeriaren biktimentzako akonpainamendu sozialaren Foru Zerbitzuari egindako elkarrizketaren berreskuraketa	- GOFeko psikologoa eta zerbitzuaren arduraduna - Hezilane ko koordinatzailea, zerbitzuaren prestakuntzarentzako kontratatua
--	---

Eranskina 2: Epaitegiaren Funtzioak

Aiarako Kuadrillan, indarkeria pairatu duten emakumeak artatzeko zerbitzuen artean, Amurrioko lehen auzialdiko eta instrukzioko 1 zenbakiko epaitegia.

Diagnostiko honen baitan, landa-lana egiten ari ginen bitartean, organu judicial honekin elkarrizketa egitea eskatu zen hainbat aldiz. Behin eta berriz eskatu ostean, eta idatzizko eskaera formala egin ostean, inongo momentutan ez ziguten eskaera horri erantzunik eman. Landa-lanaren amaiera aldera, diagnostikoaren etaparen amaiera zela jakinarazi zitzaien, eta berriro ere, elkarrizketa baterako eskaera egin zitzaien. Elkarrizketa aurrera eraman ezinik, Amurrioko diagnostikoan Epaitegi honi buruz idatzitakoak berrartuko ditugu.

Lehen auzialdiko eta instrukzioko 1 zenbakiko Epaitegia

Epaitegi hau, Amurrio eta inguruetako genero indarkeriako kasu guztiez arduratzen da. Hain zuzen ere, Audio, Amurrio, Artziniega, Aiara, Okondo, Urkabustaiz eta Gaubean gertatzen diren kasu guztiez.

Pertsona bakarreko organu juridikzionalak direnez, zibil eta penal arloko gaiei buruzko eskumena dute.

Jarraian, bere eskumenak deskribatzen dira:

- **Lehen Auzialdiko Epaitegi gisa, ordena zibilari dagokionez**
 - Beste Epaitegi edo Tribunal batzuei ez dagozkien epaiketak.
 - Borondatezko ekintza juridikzionalak.

2017

- Bake Epaitegiko Alderdiaren aurka erresoluzioetan agertzen diren apelazioen errekurtsioak, legeak hala dioenaren arabera.
 - Alderdiaren Bake Epaitegien artean arlo zibileko kontuen eskumena.
 - Kontziliazio ekintzak.
- **Instrukzioko Epaitegi gisa, ordena penalari dagokionez**
 - Delituaren araberrako kausen instrukzioa, horien epaiketa Probintziako Audientziari dagokionean eta Penalaren eremuko Epaitegiei.
 - Hutsegiteko epaiketen jakintza eta epaia, Bake Epaitegiaren eskumenekoak izan ezik.
 - Bake Epaitegiko alderdiaren aurka diktatu diren erresoluzioen errekurtsioak, legeak dioenaren arabera, eta horien arteko eskumenei lotutakoak
- **Erregistro Zibila bezala**
 - Lehen Auzialdiko epaileen ardurapean dago, eta horien delegazioa dela-eta, Bake Epaileen esku, legeak gainontzeko erregistro zibilei buruz dioenari kalte egin gabe.

2017

Eranskina 3: Iritzi eskala

Emakumeen aurkako indarkeriaren inguruko zure iritzia esagutzea gustatuko litzaiguke, eta horregaitik gaiaren inguruko galdera batzuk erantzutea ezkatzen dizugu.

Lehenik eta behin, datu batzuk eskatu nahi dizkizugu:

DATU OROKORRAK

1. Bizi zaren Udala

2. Adina: _____Urte

3. Okupazioa _____

4. Forma parte de una asociación de mujeres:

Bai Ez

Erantzuna bai bada, zeinetako?

Ondoren, emakumeen aurkako indarkeriari buruzko baieztapen batzuk aurkeztuko dizkizugu. Adi-adi irakurri eta gero, ahalik eta modu egiazkoenean erantzun ezazu. Inork ez du zure erantzunen berri izango, galdetegia izengabea da eta.

Badaiteke galderetako batzuek zure esperientziarekin lotura zuzenik ez izatea; hala ere, erantzuteko eskatzen dizugu, seguruenik denen inguruan edukiko duzu iritziren bat eta.

Hautatu erantzuna ondoko aukeren artean:

1	2	3	4
Edo beste modu baterra esanda, baieztapenarekin	Edo beste modu baterra esanda, baieztapenarekin	Edo beste modu baterra esanda, baieztapenarekin	Edo beste modu baterra esanda, baieztapenarekin
Oso ados	Ados	Ez-ados	Oso ez-ados

**DIAGNOSTIKOA, INDARKERIA MATXISTAREN EGOERARI BURUZ. AIARAKO
KUADRILLA**

2017

	ITEM	1	2	3	4
1	Tratu txarrak eragiten dituenak bere jarrera bortitza aldatu nahi badu, ezinbestekoa da bikotekidearen laguntza.				
2	Neska gazte batzuen jokaerek bikote harreman bortitzak sustatzen dituzte.				
3	Bere bikoteei tratu txarrak eragiten dieten gizonak zoratuta daude.				
4	Tratu txarrekin bukatzeko emakume batek egin behar duena banatzea da.				
5	Ezin da ezer egin, emakumeek gertatzen zaizkien tratu txar bizipenak kontatzen dituztenean, tratu txartzat jotzen ez badituzte.				
6	Tratu txarrak ematen dizkietenekin itzultzen diren emakumeek baliabide publikoen gehiegizko erabilera egiten dute.				
7	Emakume etorkinekin esku-hartzea zailagoa da, haien kulturaren indarkeria zilegi delako.				
8	Emakume eta gizonen arteko berdintasunik eza da genero-indarkeriaren arrazoi nagusia.				
9	Sexu-eraso batzuk nesken jokabide probokatzaileen ondorio dira.				
10	Tratu txarren emalea den gizon bat aita ona izan daiteke.				
11	Banaketa prozesuari ekin eta gero, erasoak izateko arriskua gutxitu egiten da.				
12	Gizonek bikotekideen aurka dituzten jokabide bortitz askoren oinarrian alkoholaren edota beste gai toxiko batzuen gehiegizko kontsumoa dago.				
13	Gaur egun, genero indarkeriaren biktima den emakume batek laguntza handia topatzen du erakundeetan.				
14	Emakumeak ez dira banatzen bere bikoteekiko menpekotasun emozionala dutelako.				
15	Indarkeriazko bikote harremanak bizi dituzten emakumeen seme-alabak ezin dira ondo zainduta egon, ez maila fisikoan, ez maila emozionalean, haien ama ez dagoelako ondo.				